



Tarnobrzeg dnia 05.08.2022 r.

STAROSTA TARNOBRZESKI

RO-V.604.1.2022

DECYZJA
o środowiskowych uwarunkowaniach

Na podstawie art. 71 ust. 1, ust. 2 pkt 2, art. 72 ust. 1 pkt 8, art. 73 ust. 2, art. 75 ust. 1 pkt 2, art. 84 i art. 85 ust. 1, ust. 2 pkt 2 ustawy z dnia 3 października 2008r. o udostępnianiu informacji o środowisku i jego ochronie, udziale społeczeństwa w ochronie środowiska oraz o ocenach oddziaływania na środowisko /Dz.U. z 2022 poz. 1029 ze zm./ a także w związku z § 3 ust.1 pkt 87 lit.a rozporządzenia Rady Ministrów z dnia 10 września 2019 r. w sprawie przedsięwzięć mogących znacząco oddziaływać na środowisko /Dz.U. z 2019 r. poz.1839 ze zm./ oraz art. 104 ustawy z dnia 14 czerwca 1960 r. Kodeks postępowania administracyjnego /tekst jednolity Dz.U. z 2021r. poz. 735/, działając z urzędu w sprawie wydania decyzji o środowiskowych uwarunkowaniach przedsięwzięcia pn. Scalenie gruntów na obiekcie Kaczaki gmina Baranów Sandomierski na obszarze 639 ha , w ramach poddziałania „Wsparcie na inwestycje związane z rozwojem, modernizacją i dostosowaniem rolnictwa i leśnictwa” objętego Programem Rozwoju Obszarów Wiejskich na lata 2014-2020.

postanawiam

stwierdzić brak potrzeby przeprowadzenia oceny oddziaływania na środowisko przedsięwzięcia p.n., „**Scalenie gruntów położonych we wsi Kaczaki gmina Baranów Sandomierski na obszarze 639 ha , w ramach poddziałania „Wsparcie na inwestycje związane z rozwojem, modernizacją i dostosowaniem rolnictwa i leśnictwa” objętego Programem Rozwoju Obszarów Wiejskich na lata 2014-2020.**

Integralną część decyzji stanowi charakterystyka przedsięwzięcia .

Uzasadnienie

Obwieszczeniem z dnia 21.06.2022 r., znak RO-V.604.1.2022 Starosta Tarnobrzegi na podstawie art. 73 ust. 2 ustawy z dnia 3 października 2008r. o udostępnianiu informacji o środowisku i jego ochronie, udziale społeczeństwa w ochronie środowiska oraz o ocenach oddziaływania na środowisko /Dz.U. z 2022, poz. 1029 ze zm./ ogłosił z podaniem do publicznej wiadomości, jednocześnie zawiadamiając strony postępowania, zgodnie z art. 49 Kodeksu postępowania administracyjnego, wszczęcie z urzędu postępowania w sprawie wydania decyzji o środowiskowych uwarunkowaniach zgody na realizację przedsięwzięcia polegającego na scaleniu gruntów położonych w obszarze wsi Kaczaki gmina Baranów Sandomierski , na powierzchni 639 ha, w ramach poddziałania „Wsparcie na inwestycje związane z rozwojem, modernizacją i dostosowaniem rolnictwa i leśnictwa” objętego Programem Rozwoju Obszarów Wiejskich na lata 2014-2020.

Planowane przedsięwzięcie kwalifikuje się do przedsięwzięć mogących potencjalnie znacząco oddziaływać na środowisko, dla których przeprowadzenie oceny oddziaływania na środowisko może być wymagane zgodnie z § 3 ust.1 pkt 85 lit. a rozporządzenia Rady Ministrów z dnia 9 listopada 2010r. w sprawie przedsięwzięć mogących znacząco oddziaływać na środowisko /Dz.U. z 2019r., poz. 1839/.

W związku z powyższym zgodnie z art. 64 ww. ustawy organ prowadzący postępowanie, przedstawiając wymagane dokumenty tj.: kopia wniosku, karta informacyjna przedsięwzięcia opatrzona podpisem jej autora (także w formie elektronicznej), kopia obwieszczenia z dnia 21.06.2022 r. znak RO-V.604.1.2022 o wszczęciu z urzędu postępowania administracyjnego w przedmiocie wydania decyzji o środowiskowych uwarunkowaniach dla ww. przedsięwzięcia, a także kopie wypisu i wyciągu z obowiązującego Miejscowego Planu Zagospodarowania Przestrzennego Urzędu Miasta i Gminy Baranów Sandomierski dla terenu realizowanego przedsięwzięcia, wystąpił pismem z dnia 23.06.2022r. znak: RO-V.604.1.2022 do Regionalnego Dyrektora Ochrony Środowiska w Rzeszowie, o opinię, co do potrzeby przeprowadzenia oceny oddziaływania ww. przedsięwzięcia na środowisko. RDOŚ pismem z dnia 11.07.2022 r. znak WOOS.4220.22.16. 2021.PW.2 zwrócił się o uzupełnienie informacji zawartych w przesłanej Karcie informacyjnej przedsięwzięcia.

Pismem z dnia 22.07.2022 r. znak: RO-V.604.1.22 Starosta przesłał uzupełnienia do w/w Karty informacyjnej.

W dniu 29 lipca 2022 r. Regionalny Dyrektor Ochrony Środowiska w Rzeszowie pismem znak:WOOS.4220.22.16.2021.PW.4 wyraził opinie, że dla w/w przedsięwzięcia nie istnieje konieczność przeprowadzenia oceny oddziaływania na środowisko pod warunkiem spełnienia określonych zasad w czasie prowadzenia prac scaleniowych i poscaleniowych.

Pismem z dnia 23.07.2022 r., znak: RO.V.604.1.2022 Starosta Tarnobrzeski wystąpił również do Dyrektora Regionalnego Zarządu Gospodarki Wodnej w Rzeszowie, o wydanie opinii dotyczącej potrzeby przeprowadzenia oceny oddziaływania na środowisko dla przedmiotowego przedsięwzięcia oraz ustalenie ewentualnego zakresu raportu.

Dyrektor Zarządu Zlewni w Stalowej Woli, Państwowego Gospodarstwa Wodnego Wody Polskie wydał opinię znak:RZ.ZZŚ.436.4.435.215.2022.MZ. z dnia 7.07.2022 r., w której stwierdził, że dla w/w przedsięwzięcia przeprowadzenie oceny oddziaływania na środowisko nie jest wymagane. Rozstrzygnięcie kwestii potrzeby przeprowadzenia oceny oddziaływania przedsięwzięcia na środowisko oparto na analizie przeprowadzonej w aspekcie szczegółowych uwarunkowań dotyczących kwalifikowania przedsięwzięcia mogącego znacząco oddziaływać na środowisko. Uwzględniając uwarunkowania określone w art. 63 ust. 1 ustawy z dnia 3 października 2008r. o udostępnianiu informacji o środowisku i jego ochronie, udziale społeczeństwa w ochronie środowiska oraz o ocenach oddziaływania na środowisko /Dz.U. z 2022r., poz. 1029 ze zm./, Starosta Tarnobrzeski ustalił, co następuje, biorąc pod uwagę:

1. rodzaj i charakterystykę przedsięwzięcia, z uwzględnieniem:

a) skali przedsięwzięcia i wielkości zajmowanego terenu oraz ich wzajemnych proporcji:

Przedsięwzięcie dotyczy obszaru całej wsi Kaczaki, gm. Baranów Sandomierski w powiecie tarnobrzskim, województwo podkarpackie.

Scalenie gruntów ma na celu stworzenie korzystniejszych warunków gospodarowania w rolnictwie i leśnictwie poprzez poprawę struktury obszarowej gospodarstw rolnych i leśnych, racjonalne ukształtowanie rozłogów gruntów względem ośrodka gospodarczego, dostosowanie granic nieruchomości do systemu urządzeń melioracji wodnych, dróg oraz rzeźby terenu – art. 1 ustawy z dnia 26 marca 1982 r. o scalaniu i wymianie gruntów (tekst jednolity Dz.U. z 2018 r., poz. 908).

Projekt scalenia gruntów obejmuje obszar całej wsi Kaczaki – 639 ha.

a) powiązań z innymi przedsięwzięciami, w szczególności kumulowania się oddziaływań przedsięwzięć znajdujących się na obszarze, na którym będzie oddziaływać przedsięwzięcie:

Nie występują powiązania z innymi przedsięwzięciami.

b) wykorzystywania zasobów naturalnych:

Nie dotyczy ww. przedsięwzięcia.

c) emisji i występowania innych uciążliwości:

Na terenie objętym projektem scalenia gruntów, większość gruntów stanowią użytki rolne oraz leśne i zadrzewione, które nie są objęte ochroną pod względem akustycznym. Jednak w granicach terenu przedsięwzięcia występują również tereny chronione pod względem akustycznym, które można zaliczyć jako tereny zabudowy mieszkaniowej, jednorodzinnej, dla których zgodnie z rozporządzeniem Ministra Środowiska z dnia 14 czerwca 2007 r. w sprawie dopuszczalnych poziomów hałasu w środowisku (Dz. U. z 2014 r., poz. 112), wartości dopuszczalnego poziomu hałasu wynoszą 50 dB(A) w porze dnia oraz 40 dB(A) w porze nocy.

Z uwagi na zakres prac przewidziany do wykonania na etapie realizacji przedsięwzięcia (prac poscaleniowych), emisja hałasu oraz generowanie zanieczyszczeń do powietrza związane będzie jedynie z pracą wykorzystywanych maszyn i pojazdów transportujących. Są to oddziaływania, których nie można wyeliminować, lecz które mają charakter krótkotrwały i odwracalny. W celu ograniczenia emisji hałasu oraz emisji niezorganizowanej związanej z tym etapem, przewiduje się, m.in.: prawidłową eksploatację i konserwację środków transportu oraz sprzętu, unikanie pracy maszyn i urządzeń na biegu jałowym (np. podczas rozładunku, przerw w pracy), w razie konieczności zraszanie wodą miejsc prowadzenia prac (np. w okresach bezdeszczowych) oraz prowadzenie prac jedynie w porze dnia, tj. pomiędzy godzinami 06.00 – 22.00. Przez wzgląd na charakter przedsięwzięcia, etap eksploatacji nie będzie wymagać zużycia surowców, materiałów, paliw, czy też energii. Po zrealizowaniu prac poscaleniowych, ułatwienie i skrócenie czasu dojazdu maszyn rolniczych do pól uprawnych, potencjalnie ograniczy ich oddziaływanie na klimat akustyczny na terenie przedsięwzięcia oraz zmniejszy ilość generowanych zanieczyszczeń do powietrza.

Działania związane z realizacją przedsięwzięcia skutkować będą powstawaniem odpadów. Przestrzegane będą ogólne zasady gospodarowania odpadami wynikające z ustawy z dnia 14 grudnia 2012 r. o odpadach (Dz. U. z 2022 r., poz. 699). Powstające odpady magazynowane będą selektywnie z zabezpieczeniem przed przedostaniem się z nich zanieczyszczeń do środowiska, a następnie zostaną przekazane uprawnionym podmiotom zewnętrznym prowadzącym działalność w zakresie przetwarzania odpadów.

W celu ochrony środowiska gruntowo-wodnego, na placu budowy pracował będzie sprawny technicznie sprzęt budowlany i transportowy, a miejsce jego postoju będzie odizolowane od gruntu i wód gruntowych. Ponadto, zaplecza materiałowo-sprzętowe zostaną wyposażone w środki do neutralizacji ewentualnych wycieków z wykorzystywanego sprzętu, np. substancji ropopochodnych, tj. np. sorbenty, maty sorpcyjne, itp. Woda wykorzystywana na cele socjalne przez zatrudnionych przy realizacji przedsięwzięcia pracowników będzie dowożona w opakowaniach jednorazowych. Potrzeby sanitarne ekip budowlanych zabezpieczone będą w przenośnych sanitariatach, skąd ścieki zostaną wywiezione na punkt zlewny oczyszczalni ścieków.

Realizacja przedsięwzięcia z zachowaniem dotychczasowego kierunku działek i orki zapobiegnie zakłóceniom w grawitacyjnym spływie powierzchniowym.

e) ryzyka wystąpienia poważnej awarii, przy uwzględnieniu używanych substancji i stosowanych technologii:

Nie dotyczy ww. przedsięwzięcia.

2. usytuowanie przedsięwzięcia, z uwzględnieniem możliwego zagrożenia dla środowiska, w szczególności przy istniejącym użytkowaniu terenu, zdolności samooczyszczania się środowiska i odnawiania zasobów naturalnych, walorów przyrodniczych i krajobrazowych oraz uwarunkowań miejscowych planów zagospodarowania przestrzennego– uwzględniające:

a) obszary wodno-błotne oraz inne obszary o płytkim zaleganiu wód podziemnych:

Zgodnie z mapami zagrożenia powodziowego (<http://mapy.isok.gov.pl/imap>) teren scalenia gruntów wsi Kaczaki nie znajduje się w obszarach szczególnego zagrożenia powodzią. W przypadku scenariusza związanego z uszkodzeniem obwałowań rzek przepływających przez teren przedsięwzięcia – może nastąpić zalanie terenu w przypadku uszkodzenia lub zniszczenia wału.

Stan czystości wód

Przez wieś Kaczaki przepływają następujące ciekі wodne:

- potok Przyrwa oznaczony kodem jednolitych części wód powierzchniowych jako PLRW200017219652,
- rzeka Koniecpólka oznaczona kodem jednolitych części wód powierzchniowych jako PLRW200017219369,

- rzeka Trześniówka oznaczona kodem jednolitych części wód powierzchniowych jako PLRW2000172196334.

Cel ekologiczny dla tych wód to osiągnięcie dobrego stanu ekologicznego i dobrego stanu/potencjału, a także niepogarszanie stanu istniejącego.

Z danych zawartych w tabelach oceny stanu jakości wód tych rzek wynika, że zarówno potok Przyrwa, jak i Koniecpólka oraz Trześniówka posiadają potencjał fizykochemiczny w klasie II, natomiast stan/potencjał ekologiczny dla rzeki Trześniówki jest słaby, a dla Koniecpółki (niesklasyfikowany), dla Przyrwy zły stan ekologiczny.

Rzeki te znajdują się pod presją zarówno gospodarki komunalnej, indywidualnych źródeł zanieczyszczeń (zbiorniki na nieczystości płynne), przemysłu oraz rolnictwa (nawożenie). Dla Koniecpółki przewidziano termin osiągnięcia celów środowiskowych ok. roku 2027.

Wody podziemne

Zgodnie z mapą „Jednolite części wód (aktualizacja planów gospodarki wodami, 2016-2021)”, zamieszczonej na stronie Krajowego Zarządu Gospodarki Wodnej: <http://geoportal.kzgw.gov.pl/imap/> planowane przedsięwzięcie położone jest na terenie RZGW Kraków w obszarze dorzecza rzeki Wisły. Jednolita część wód podziemnych na terenie przedsięwzięcia oznaczona jest nr **PLGW2000135**.

Charakterystyka JCWPd 135:

- Powierzchnia: 1 594 km²
- Region: Górnej Wisły w pasie Północnego Podkarpacia
- Województwo: podkarpackie
- Powiaty: kolbuszowski, m. Tarnobrzeg, mielecki, niżański, rzeszowski, tarnobrzeski, stalowowolski
- Region hydrogeologiczny wg Atlasu hydrogeologicznego Polski 1995 r.: XIII – przedkarpacki
- Głębokość występowania wód słodkich: 0-50 m (na podstawie rozpoznania regionalnego)

Obszar JCWPd nr 135 obejmuje zlewnie rzek Łęg i Trześniówka, które w części południowej biegną przez pogórze karpackie a w północnej przez nizinę w widłach Wisły i Sanu. Powierzchnie terenu JCWPd nr 135 budują w przewadze utwory przepuszczalne, które nie stanowią izolacji od wpływu czynników antropogenicznych z powierzchni terenu.

JCWPd nr 135 została oceniona jako zagrożona nieosiągnięciem celów środowiskowych z powodu słabego stanu chemicznego, słabego stanu ilościowego oraz słabej ochrony ekosystemów lądowych zależnych od wód podziemnych. Przykładem antropogenicznej przyczyny stanu słabego jest zniekształcenie stosunków wodnych siedlisk typu 6410 na obszarze Natura 2000 – Puszcza Sandomierska, pod wpływem obniżenia poziomu wód podziemnych pierwszego poziomu

wodonośnego, wywołanego odwodnieniem górniczym. Geogeniczną przyczyną stanu słabego jest przekroczenie wartości progowych żelaza.

Na terenie Kaczaków nie występują ujęcia wody – wieś korzysta z zaopatrzenia w wodę z ujęcia w Ślęzakach.

Planowane prace scaleniowe nie wpłyną na stan jakości wód powierzchniowych ani podziemnych.

b) obszary wybrzeży:

Teren planowanego scalenia gruntów nie przylega do wybrzeża morskiego.

c) obszary górskie lub leśne:

Obszar wsi położony jest w mezoregionie Równiny Tarnobrzskiej wchodzącej w skład Kotliny Sandomierskiej. Obręb Kaczaki jest typowo rolniczym obszarem o niskich V klasach ziemi, gdzie dominują piaski i żwiry. Wysokości terenu na całym obiekcie wynoszą w przedziale od 152,0 do 155,0 m n. p. m. z pojedynczym punktem o wysokości 159,7 m n.p.m. Zabudowa ma charakter rozproszony, a zwarty jedynie wzdłuż drogi powiatowej Rozalin – Ślęzaki.

Obręb położony jest w zasięgu zlewni rzeki Trześniówki oraz przepływają rzeka Koniecpółka i potok Przyrwa.

d) obszary objęte ochroną, w tym strefy ochronne ujęć wód i obszary ochronne zbiorników wód śródlądowych:

Na omawianym obiekcie brak jest obszarów objętych ochroną prawną. Proponuje się tu rozwój rolnictwa ekologicznego, agroturystyki, utrzymanie i poszerzenie zadrzewień śródpolnych, utrzymanie zadrzewień przyrzecznych i przydrożnych, ograniczenie stosowania środków chemicznych w nawożeniu jak również w zwalczaniu szkodników. Zabrania się sztucznego obniżania poziomu wód gruntowych i odprowadzania ścieków do gruntu. Na terenie Kaczaków, nie występują ujęcia wody – wieś korzysta z zaopatrzenia w wodę z ujęcia w Ślęzakach.

e) obszary wymagające specjalnej ochrony ze względu na występowanie gatunków roślin i zwierząt lub ich siedlisk lub siedlisk przyrodniczych objętych ochroną, w tym obszary Natura 2000 oraz pozostałe formy ochrony przyrody:

- Na południowej części obrębu Kaczaki znajduje się wielkoobszarowa forma ochrony przyrody, obszar Natura 2000 – Puszcza Sandomierska PLB180005
- Pomnik Przyrody – dąb szypułkowy zlokalizowany jest na działce nr 1054

Miejscowość Kaczaki położona jest częściowo (jej południowa część) w granicach obszaru specjalnej ochrony ptaków Puszcza Sandomierska PLB180005 (dalej „OSOP Puszcza Sandomierska”), funkcjonującego na mocy rozporządzenia Ministra Środowiska z dnia 12 stycznia 2011 r. w sprawie

obszarów specjalnej ochrony ptaków (Dz. U. Nr 25, poz. 133, ze zm.). Obszar ten stanowi bardzo cenną ostoję wielu gatunków ptaków – stwierdzono tu 43 gatunki z załącznika I Dyrektywy Parlamentu Europejskiego i Rady 2009/147/WE z dnia 30 listopada 2009 r. w sprawie ochrony dzikiego ptactwa, tzw. Dyrektywy Ptasiej. Obszar jest cenny z punktu widzenia liczebności bociana czarnego (*Ciconia nigra*), bielika (*Haliaeetus albicilla*) i derkacza (*Crex crex*). Obszar jest miejscem liczego występowania w okresie lęgowym gąsiora (*Lanius collurio*), dzięciołów: średniego (*Dendrocopos medius*) i białoszyjnego (*Dendrocopos syriacus*), trzmiełojada (*Pernis apivorus*), bąka (*Botaurus stellaris*) i bączka (*Ixobrychus minutus*). OSOP Puszcza Sandomierska to obszar kluczowy dla ochrony podgorzałki (*Aythya nyroca*). Z rzadkich ptaków szponiastych gniazduje tu orlik krzykliwy (*Clanga pomarina*) oraz puszczyk uralski (*Strix uralensis*). Przedmiotem ochrony tego obszaru jest także błotniak stawowy (*Circus aeruginosus*).

Obręb Kaczaki to typowo rolny obszar z licznymi zadrzewieniami i lasami oraz rozproszoną zabudową. Na potrzeby sporządzenia KIP, celem rozpoznania walorów przyrodniczych terenu realizacji przedsięwzięcia dokonano inwentaryzacji i kontroli punktowych w losowo wybranych częściach obrębu Kaczaki, ze szczególnym uwzględnieniem terenów położonych w granicach OSOP Puszcza Sandomierska. Lustracji poddano szczególnie obszary podmokłe, jak również ciek wodny. Ponadto, dokonano lustracji drzewostanu występującego w granicach obszaru Natura 2000.

W ramach tego rozpoznania m.in. wykonano 5 zdjęć fitosocjologicznych w wybranych punktach obszaru Kaczaki, poza terenami leśnymi, w tym 3 w granicach OSOP Puszcza Sandomierska.

W przedłożonej KIP wskazano, że obszary w miejscu wykonania zdjęć fitosocjologicznych charakteryzują się niską wartością siedliskową – dominują tu siedliska zbliżone do łąk wilgotnych, gdzie skład gatunkowy roślin reprezentowany jest głównie przez firletkę poszarpaną, ostrożeń błotny i turzycę. Wskazano jednak, że na szczególną uwagę zasługuje siedlisko zinwentaryzowane w obrębie działki o nr ewid. 3124 w miejscowości Kaczaki, gdzie duży udział ma wełnianka, zajmując obszar powierzchni ok. 1 ha, która stanowi stanowisko występowania, np. kszyka i innych ptaków (ponadto, zgodnie z wiedzą tut. Organu stanowi również stanowisko występowania derkacza).

Cała powierzchnia działki o nr ewid. 3124 w miejscowości Kaczaki wynosi ok. 17,67 ha, natomiast siedlisko z wełnianką zajmuje powierzchnię ok. 1 ha. Niemniej z uwagi na to siedlisko prace związane z odtwarzaniem/ modernizacją rowów melioracyjnych w obrębie Kaczaki (poza terenem działki o nr ewid. 3124) będą tak zaplanowane, aby w żaden sposób nie umniejszyć powierzchni siedliska oraz nie zaburzyć stosunków wodnych na tym terenie.

W wyniku realizacji projektu scaleniowego, nie przewiduje się zmiany sposobu użytkowania gruntów, w tym gruntów położonych w OSOP Puszcza Sandomierska. Zachowanie kompleksów pastwisk, łąk, gruntów ornych oraz lasów i terenów zadrzewionych w dotychczasowym użytkowaniu jest istotne dla zachowania siedlisk lęgowych/ żerowisk gatunków ptaków, stanowiących przedmioty ochrony tego obszaru, jak np. kszyk i derkacz.

Ze względu na rolniczy charakter terenu prowadzonych prac poscaleniowych, prace ziemne związane z naruszeniem wierzchniej urodzajnej warstwy gleby i niszczeniem roślinności zielnej, realizowane np. podczas budowy nowych dróg dojazdowych/ poszerzenia istniejących dróg transportu rolnego,

przeprowadzone zostaną poza głównym okresem lęgowym ptaków, tj. poza okresem od 01 marca do 31 sierpnia.

Miejscowość Kaczaki położona jest również w granicach głównego korytarza ekologicznego – Głównego Korytarza Południowego, w części GKPD-7 Puszcza Sandomierska, wyznaczonego w „*Projekcie korytarzy ekologicznych łączących Europejską Sieć Natura 2000 w Polsce*” (Jędrzejewski W., Nowak S., Stachura K., Skierczyński M., Mysłajek R. W., Niedziałkowski K., Jędrzejewska B., Wójcik J. M., Zalewska H., Pilot M., 2005, a zaktualizowanego w latach 2010 – 2012 przez Instytut Biologii Ssaków PAN w Białowieży), celem zapewnienia łączności ekologicznej, zarówno w skali całego kraju, jak i w skali europejskiej. Ze względu na charakter przedsięwzięcia można uznać, iż wpływ jego realizacji na korytarz ekologiczny, ograniczony będzie tylko do etapu realizacji prac poscaleniowych, kiedy to może nastąpić zakłócenie tras migracyjnych zwierząt. Po zakończeniu planowanych prac funkcja korytarza ekologicznego zostanie przywrócona. Istniejące i planowane rowy przyległe do nowych i poszerzonych odcinków dróg transportu rolnego, w celu ograniczenia powstawania problemu efektu bariery ekologicznej, powodowanego przez drogi i infrastrukturę towarzyszącą, nie będą głębsze niż 1,5 m i nie będą posiadały stromych skarp, tj. o nachyleniu większym niż 1 : 2.

Biorąc pod uwagę zakres, rodzaj i lokalizację przedsięwzięcia oraz skalę generowanych oddziaływań na środowisko przyrodnicze, przy zastosowaniu wszystkich wskazanych w niniejszej opinii warunków realizacji przedsięwzięcia, należy stwierdzić, że planowane zamierzenie nie będzie się wiązać ze znaczącym oddziaływaniem na elementy przyrodnicze środowiska, w tym na przedmioty ochrony ww. obszaru sieci Natura 2000, jego integralność oraz spójność sieci Natura 2000. Przedsięwzięcie nie wymaga zatem przeprowadzenia oceny oddziaływania na środowisko przyrodnicze, w tym na obszary Natura 2000, tj. oceny, o której mowa w art. 6.3 Dyrektywy Rady 92/43/EWG z dnia 21 maja 1992 r. w sprawie ochrony siedlisk przyrodniczych oraz dzikiej fauny i flory.

f) obszary, na których standardy jakości środowiska zostały przekroczone:

Nie ma wyznaczonych takich obszarów.

g) obszary o krajobrazie mającym znaczenie historyczne, kulturowe lub archeologiczne:

Kaczaki należą do typowej wsi wywodzącej się z dawnego osadnictwa w Puszczy Sandomierskiej, częściowo związane z kulturą lasowiacką czyli ludem zamieszkującym i żyjącym w lasach. Jak wskazują mapy historyczne pojedyncze gospodarstwa były rozproszone wśród lasów, na skrajach bagien i mokradeł, które pokrywały znaczne obszary puszczy. Osadnictwo wsi Kaczaki postępowało powoli z uwagi na słabe klasy ziemi i trudności w gospodarowaniu. Brak jest również ośrodków przemysłowych, które spowodowałyby zwiększone zainteresowanie osadnictwem na tym terenie. Brak na terenie wsi, kościoła, cmentarza, szkoły czy innych ośrodków kulturowych i historycznych. Brak udokumentowanych miejsc kultu i pamięci, które byłyby wpisane do rejestru zabytków.

Na terenie wsi istnieją jedynie przydrożne kapliczki.

h) gęstość zaludnienia:

Liczba mieszkańców – 599 dane Urzędu Gminy Baranów Sandomierski.

i) obszary przylegające do jezior:

W obrębie planowanego przedsięwzięcia nie występują jeziora.

j) uzdrowiska i obszary ochrony uzdrowiskowej:

Nie występują takie obszary.

3) rodzaj i skalę możliwego oddziaływania rozważanego w odniesieniu do uwarunkowań wymienionych w pkt 1 i 2, wynikające z:

a) zasięgu oddziaływania – obszaru geograficznego i liczby ludności, na którą przedsięwzięcie może oddziaływać:

Wieś Kaczaki leży w północno - zachodniej części województwa podkarpackiego, w powiecie tarnobrzesckim, w gminie Baranów Sandomierski. Administracyjnie Kaczaki są jednym z 14 sołectw gminy Baranów Sandomierski. Obręb Kaczaki graniczy z obrębem Ślężaki – gmina Baranów Sandomierski, obręb Jadachy i Rozalin – gmina Nowa Dęba, obręb Huta Komorowska – gmina Majdan Królewski.

Obręb Kaczaki jest typowo rolniczym obszarem o niskich klasach ziemi z dużym udziałem nieużytków, terenów zadrzewionych i zakrzewionych.

Obszar wsi położony jest w mezoregionie Równiny Tarnobrzesckiej wchodzącej, w skład Kotliny Sandomierskiej. Kotlina Sandomierska jest rozległym zapadliskiem o założeniu tektonicznym, zwanym zapadliskiem przedkarpackim, wyerodowanym przez rzeki, o kształcie zbliżonym do trójkąta, wypełnionym mioceńskimi osadami (do 2500 m miąższości na skraju Karpat). W dolinach rzek występują osady czwartorzędowe (piaski i gliny morenowe).

Obszar gminy Baranów Sandomierski jest zdecydowanie rolniczy.

Kaczaki zajmują powierzchnie 639,00 ha, a liczba mieszkańców wynosi 599 osób. Opracowaniem została objęta cała wieś.

Na terenie gminy obowiązuje Studium uwarunkowań i kierunków zagospodarowania przestrzennego miasta i gminy Baranów Sandomierski uchwalone uchwałą Rady Miejskiej w Baranowie Sandomierskim nr XLI/279/2002 z dnia 28 sierpnia 2002 r, które stanowi podstawę polityki przestrzennej miasta i gminy Baranów Sandomierski. Dla gminy Baranów Sandomierski był sporządzony Miejscowy Plan Zagospodarowania Przestrzennego zatwierdzony uchwałą nr XXVI/218/93 z dnia 2.04.1993 r., który następnie został zmieniony uchwałą nr XXXIX/339/98 z dnia 25.03.1998 r., w sprawie dokonania zmiany w miejscowym planie ogólnym zagospodarowania

przestrzennego gminy Baranów Sandomierski. Miejscowy Plan Zagospodarowania Przestrzennego utracił moc, dlatego w chwili obecnej obowiązuje jego zmiana z 1998 r. i studium.

b) transgranicznego charakteru oddziaływania przedsięwzięcia na poszczególne elementy przyrodnicze:

Przedsięwzięcie ma charakter lokalny i nie będzie powodowało transgranicznego oddziaływania na elementy przyrodnicze.

c) wielkości i złożoności oddziaływania, z uwzględnieniem obciążenia istniejącej infrastruktury technicznej:

Realizacja przedsięwzięcia w żaden sposób nie wpłynie na zwiększenie obciążenia istniejącej infrastruktury technicznej. Nie będzie miała wpływu na zwiększenie poboru wody z wodociągu, obciążenie kanalizacji sanitarnej, czy poboru energii elektrycznej.

d) prawdopodobieństwa oddziaływania:

Przedsięwzięcie nie będzie w żaden sposób negatywnie oddziaływać na środowisko.

e) czasu trwania, częstotliwości i odwracalności oddziaływania:

Przedsięwzięcie nie będzie negatywnie oddziaływać na środowisko.

W toku postępowania i na podstawie karty informacyjnej przedsięwzięcia, ustalono co następuje:

Prace pomiarowe związane z założeniem osnowy pomiarowej, pomiarem szczegółów terenowych i wyznaczeniem projektu scalenia na gruncie wykonane zostaną przy użyciu nowoczesnych technologii, przy pomocy przyrządów elektronicznych (GPS, dalmierz). Prace projektowe związane ze scaleniem gruntów oraz założenie ewidencji gruntów po scaleniu wykonane zostaną w systemie informatycznym, w programie EWMAPA, EWOPIS, SCALENIA.

Celem scalenia gruntów jest tworzenie korzystniejszych warunków gospodarowania w rolnictwie i leśnictwie poprzez poprawę struktury obszarowej gospodarstw rolnych, lasów i gruntów leśnych, racjonalne ukształtowanie rozłogów gruntów, dostosowanie granic nieruchomości do systemu urządzeń melioracji wodnych, dróg oraz rzeźby terenu – art. 1 ustawy z dnia 26 marca 1982 r. o scaleniu i wymianie gruntów (t.j. Dz.U. z 2018 r. poz. 908).

Scalenie gruntów jest zabiegiem przekształcającym układ przestrzenny gruntów na określonym obszarze, którego efektem jest:

- zmniejszenie ilości działek ewidencyjnych w gospodarstwach rolnych,
- zwiększenie średniej powierzchni działek,

- likwidacja zbędnych miedz,
- zmniejszenie ilości działek nieregularnych,
- przybliżenie rozłogu gruntów poszczególnych gospodarstw rolnych do ich działek siedliskowych,
- zmniejszenie szachownicy gruntów,
- utworzenie funkcjonalnego układu komunikacyjnego,
- likwidacja działek bez dojazdu,
- wydzielenie terenów pod zabudowę i przeznaczonych na cele miejscowej użyteczności publicznej,
- uregulowanie stosunków wodnych,

Projekt scalenia gruntów zatwierdza się decyzją starosty. Decyzja stanowi tytuł do ujawnienia nowego stanu prawnego w księgach wieczystych.

Po zatwierdzeniu projektu scalenia wykonuje się zagospodarowanie poscaleniowe, obejmujące określone w decyzji o zatwierdzeniu projektu scalenia prace umożliwiające objęcie w posiadanie przez uczestników scalenia wydzielonych im w ramach postępowania gruntów. Prace te obejmują w szczególności urządzenia dróg dojazdowych do gruntów rolnych oraz rekultywację części gruntów poprzez przywrócenie ich do stanu używalności. Do urządzenia przewiduje się wszystkie projektowane drogi, rowy odwadniające zostaną udrożnione i zmodernizowane.

Dokładny zakres prac, terminy wykonania, sposoby utwardzenia dróg i powierzchnia pod poszczególne zadania jest możliwa do określenia po zatwierdzeniu projektu scalenia, na etapie zagospodarowania poscaleniowego.

W ramach prac scaleniowych przewiduje się tworzenie silnych ekonomicznie gospodarstw rodzinnych. Nie przewiduje się zakłócenia równowagi przyrodniczej a także zmniejszenia bioróżnorodności środowiska. Nie wystąpi zjawisko masowej likwidacji miedz na granicach działek.

Planowane przedsięwzięcie:

- nie zakłada zmiany sposobu użytkowania gruntów;
- nie będzie miało znaczącego wpływu na zapotrzebowanie, na energię; - może zmniejszyć ilość przejazdów do pól, w tym transport towarów.

Scaleniem gruntów zostanie objęty obszar wsi Kaczaki czyli powierzchnia 639,01 ha.

Scalenie gruntów wsi Kaczaki realizowane będzie w ramach

Programu Rozwoju Obszarów Wiejskich na lata 2014-2020.

Z uwagi na rodzaj i charakter przedsięwzięcia i obecność w części inwestycji obszarów Natura 2000, wszelkie prace wykonywane będą z zachowaniem wszystkich obostrzeń i zasad dotyczących tego

typu obszarów, tak aby nie było podstaw przypuszczać, że jego realizacja może spowodować ich naruszenie. Obszar scalenia położony jest w znacznej odległości od granic Rzeczypospolitej Polskiej oraz ma charakter lokalny. Nie będzie, więc powodowało transgranicznego oddziaływania na poszczególne elementy przyrodnicze. Podczas realizacji przedsięwzięcia nie istnieje ryzyko wystąpienia poważnej awarii.

Po zasięgnięciu opinii Regionalnego Dyrektora Ochrony Środowiska w Rzeszowie, Starosta Tarnobrzeski stwierdził brak potrzeby przeprowadzenia oceny oddziaływania na środowisko przedsięwzięcia polegającego na scaleniu gruntów położonych w obszarze wsi Kaczaki gmina Baranów Sandomierski”, na powierzchni 639 ha, w ramach poddziałania „Wsparcie na inwestycje związane z rozwojem, modernizacją i dostosowaniem rolnictwa i leśnictwa” objętego Programem Rozwoju Obszarów Wiejskich na lata 2014-2020, powiat tarnobrzeski, województwo podkarpackie, o ile zostaną spełnione następujące warunki:

1. Podczas prac poscaleniowych zaplecza budowy, bazy techniczne, bazy materiałowe, place postojowe maszyn budowlanych i środków transportu oraz miejsca przechowywania odpadów, lokalizowane będą poza terenami zadrzewionymi, terenami podmokłymi i miejscami, na których w okresie wiosennym stagnują wody roztopowe. Teren, na którym zlokalizowane będą zaplecza budowy, miejsca przechowywania odpadów, materiałów budowlanych, itp., zostaną uszczelnione tak, aby uniemożliwić przedostanie się zanieczyszczeń do środowiska gruntowo-wodnego.
2. Zaplecza materiałowo-sprzętowe będą wyposażone w środki do neutralizacji ewentualnych wycieków stosowanych substancji, w tym ropopochodnych, tj. np. sorbenty, maty sorpcyjne, itp.
3. Realizacja zadania (prac poscaleniowych) prowadzona będzie wyłącznie w porze dziennej, tj. w godzinach 06.00 – 22.00.
4. Projektowana sieć dróg transportu rolnego w maksymalnym stopniu wykorzystywać będzie dotychczasową sieć dróg dojazdowych. Modernizowane i nowoprojektowane drogi będą posiadały nawierzchnię gruntową, ewentualnie utwardzoną kruszywem.
5. Rowy przydrożne przy drogach transportu rolnego nie będą głębsze niż 1,5 m i nie będą posiadały stromych skarp, tj. o nachyleniu większym niż 1 : 2.
6. Zaniechana zostanie jakakolwiek ingerencja we wszystkie ciekie naturalne występujące w obrębie prac scaleniowych.
7. W ramach prac poscaleniowych, nie będą budowane nowe rowy melioracyjne.
8. Prace związane z konserwacją rowów melioracyjnych i ewentualną budową/ odbudową przepustów na tych rowach będą prowadzone poza okresem rozrodu płazów, tj. poza okresem od 01 marca do 15 czerwca.
9. W dotychczasowym stanie zachowane zostaną istniejące śródpolne lasy i tereny zadrzewione.
10. Ewentualna wycinka drzew i krzewów wynikać będzie wyłącznie z potrzeb realizacji przedsięwzięcia (związana będzie np. z przebudową istniejących i budową nowych dróg transportu rolnego i konserwacją rowów, jednak wyłącznie przy braku możliwości zastosowania rozwiązań alternatywnych, np. zmiany przebiegu, czy szerokości dróg polnych) i przeprowadzona zostanie poza głównym okresem lęgowym ptaków, przypadającym na okres od 01 marca do 31 sierpnia.

W przypadku zaistnienia konieczności wycinki pojedynczych drzew/ krzewów w ww. okresie lęgowym, możliwe będzie jej wykonanie jedynie w przypadku potwierdzenia przez ornitologa (obserwacje te powinny się odbyć w okresie 1 – 3 dni przed terminem planowanej wycinki), iż dane drzewo/ krzew nie jest wykorzystywane przez ptaki, jako miejsce gniazdowania, jak również, że jego wycinka nie będzie stanowiła zagrożenia dla innych gniazdujących w sąsiedztwie ptaków. W razie stwierdzenia występowania chronionych gatunków ptaków, wycinka zostanie wstrzymana do momentu wyprowadzenia lęgów przez te gatunki lub do momentu uzyskania stosowanych zezwoleń na odstępstwa od zakazów obowiązujących w stosunku do chronionych gatunków ptaków.

11. Wycinka drzew, w szczególności starych, dziuplastych, poprzedzona zostanie kontrolą przyrodników pod kątem występowania chronionych gatunków roślin, zwierząt i grzybów (w tym porostów). W razie stwierdzenia występowania na przewidzianych do wycinki drzewach chronionych gatunków, wycinka zostanie wstrzymana do momentu opuszczenia drzew przez zwierzęta lub do momentu uzyskania stosowanych zezwoleń na odstępstwa od zakazów obowiązujących w stosunku do chronionych gatunków.
12. Prace ziemne oraz inne prace związane z wykorzystaniem sprzętu mechanicznego lub urządzeń technicznych, prowadzone w zasięgu rzutu pionowego koron drzew i krzewów nieprzeznaczonych do wycinki i co najmniej 2 m na zewnątrz od tego zasięgu, wykonywane będą w sposób jak najmniej im szkodzący, tj. w szczególności:
 - a) pnie drzew będą zabezpieczone przed uszkodzeniami mechanicznymi na czas budowy, poprzez ich owinięcie, np. tkaniną jutową, matami wiklinowymi lub słomianymi, a następnie odeskowanie do wysokości osadzenia pierwszych gałęzi lub do wysokość 1,5 m;
 - b) grupy drzew/ krzewów zostaną wyгородzone w sposób uniemożliwiający uszkodzenie pni;
 - c) wykopy wykonywane w strefie korzeniowej drzew przeprowadzane będą ręcznie lub niewielkimi koparkami;
 - d) ewentualne przycinanie korzeni prowadzone będzie ostrymi narzędziami tnącymi (niedopuszczalne jest rwanie i miażdżenie systemów korzeniowych; nie należy uszkadzać korzeni szkieletowych, odpowiedzialnych za statykę drzewa);
 - e) nie będą obsypywane ziemią pnie drzew powyżej wysokości 0,2 m ponad pierwotny poziom terenu i krzewów powyżej wysokości 0,1 m ponad pierwotny poziom terenu.
13. Prace ziemne związane z naruszeniem wierzchniej urodzajnej warstwy gleby i niszczeniem roślinności zielnej (np. w miejscach nowych dróg transportu rolnego lub poszerzenia istniejących dróg) przeprowadzone będą poza głównym okresem lęgowym ptaków, tj. poza okresem od 01 marca do 31 sierpnia.

W przypadku konieczności wykonania ww. prac w okresie lęgowym ptaków, prace te powinny być poprzedzone kontrolą przyrodnika pod kątem występowania chronionych gatunków zwierząt, przeprowadzoną w okresie 1 – 3 dni przed planowanym terminem zdjęcia humusu. W razie stwierdzenia występowania chronionych gatunków, prace ziemne zostaną wstrzymane do momentu opuszczenia danego terenu przez te zwierzęta (np. do zakończenia lęgów,

wyprowadzenia młodych) lub do momentu uzyskania stosownych zezwoleń na odstąpienia od zakazów obowiązujących w stosunku do chronionych gatunków.

14. Scalenie gruntów nie spowoduje zmiany sposobu użytkowania gruntów.
15. Utrzymane zostaną dotychczasowe kierunki nowowyznaczonych działek (z dopuszczeniem nielicznych wyjątków), przez co nie zostanie naruszony system grawitacyjnego spływu wód powierzchniowych.

W trakcie całego postępowania w sprawie wydania ww. decyzji nie wpłynęły żadne uwagi i wnioski. Po rozpatrzeniu całego materiału dowodowego oraz w oparciu o powołane we wstępie przepisy ustawowe, orzeczono jak w sentencji decyzji.

Decyzja zwolniona z opłaty skarbowej na podstawie art. 7 pkt 3 ustawy z dnia 16 listopada 2006r. o opłacie skarbowej / Dz.U. z 2016r. poz. 1827 z późn. zm./.

Pouczenie:

Od niniejszej decyzji służy Stronom prawo wniesienia odwołania do Samorządowego Kolegium Odwoławczego w Tarnobrzegu ul. Św. Barbary 12, 39-400 Tarnobrzeg, za pośrednictwem Starosty Tarnobrzieskiego w terminie 14 dni od daty otrzymania niniejszej decyzji.

W myśl art. 127a ustawy z dnia 14 czerwca 1960r Kodeks postępowania administracyjnego (j.t. Dz. U. z 2021r., poz.735):

§ 1. W trakcie biegu terminu do wniesienia odwołania strona może zrzec się prawa do wniesienia odwołania wobec organu administracji publicznej, który wydał decyzję.

§ 2. Z dniem doręczenia organowi administracji publicznej oświadczenia o zrzeczeniu się prawa do wniesienia odwołania przez ostatnią ze stron postępowania, decyzja staje się ostateczna i prawomocna.

STAROSTA
Jerzy Sudoł

Otrzymują:

1. Burmistrz Miasta i Gminy Baranów Sandomierski,
2. Sołtys wsi Kaczaki,
3. Wydział Geodezji i Gospodarki Gruntami w/m,
4. Strony postępowania poprzez wywieszenie na tablicy ogłoszeń Urzędu Gminy Baranów Sandomierski (zgodnie z art. 49 k.p.a.),
5. Strony postępowania poprzez wywieszenie na tablicy ogłoszeń wsi Kaczaki (zgodnie z art. 49 k.p.a.),
6. a/a.

Niniejszą informację zamieszczono:

1. na tablicy ogłoszeń Starostwa Powiatowego w Tarnobrzegu,
2. na tablicy ogłoszeń Urzędu Gminy Baranów Sandomierski,

3. na tablicy ogłoszeń wsi Kaczaki

4. na stronie internetowej Biuletynu Informacji Publicznej Starostwa Powiatowego w Tarnobrzegu.

Charakterystyka przedsięwzięcia pn:

„ Scalenie gruntów położonych w obszarze wsi Kaczaki położonej w gminie Baranów Sandomierski , w powiecie tarnobrzesckim, na powierzchni 639 ha, w ramach poddziałania „Wsparcie na inwestycje związane z rozwojem, modernizacją i dostosowaniem rolnictwa i leśnictwa” objętego Programem Rozwoju Obszarów Wiejskich na lata 2014-2020:

Przedsięwzięcie polegało będzie na scaleniu gruntów obszaru wsi Kaczaki , położonej w gminie Baranów Sandomierski , w powiecie tarnobrzesckim, którego celem jest poprawa efektywności gospodarowania, poprzez zmniejszenie kosztów transportu oraz ułatwienie mechanizacji upraw polowych. W ramach realizacji przedsięwzięcia wykonana zostanie m.in.: modernizacja sieci dróg transportu drogowego, w tym wykonanie nowych odcinków dróg do pól uprawnych oraz modernizacja sieci rowów melioracyjnych. Realizacja przedsięwzięcia nastąpi przy maksymalnym wykorzystaniu istniejących dróg, co ograniczy przeznaczenie gruntów rolnych o wysokiej bonitacji na nowe drogi dojazdowe do pól.

Ogólna liczba uczestników scalenia na terenie miejscowości Kaczaki wynosi 599 osób. Przewiduje się do scalenia cały obszar o powierzchni 639 ha z czego 80,76 % powierzchni stanowią użytki rolne. Pozostałe grunty stanowią drogi, wody płynące, nieużytki i inne, stanowiące niezmiennie elementy projektowe.

1. RODZAJ, SKALA I USYTUOWANIE PRZEDSIĘWZIĘCIA

Celem scalenia gruntów jest tworzenie korzystniejszych warunków gospodarowania w rolnictwie i leśnictwie poprzez poprawę struktury obszarowej gospodarstw rolnych, lasów i gruntów leśnych, racjonalne ukształtowanie rozłogów gruntów, dostosowanie granic nieruchomości do systemu urządzeń melioracji wodnych, dróg oraz rzeźby terenu – art. 1 ustawy z dnia 26 marca 1982 r. o scaleniu i wymianie gruntów (t.j. Dz.U. z 2018 r. poz. 908). Scalenie gruntów jest zabiegiem przekształcającym układ przestrzenny gruntów na określonym obszarze, którego efektem jest:

- zmniejszenie ilości działek ewidencyjnych w gospodarstwach rolnych,
- zwiększenie średniej powierzchni działek,
- likwidacja zbędnych miedz,
- zmniejszenie ilości działek nieregularnych,
- przybliżenie rozłogu gruntów poszczególnych gospodarstw rolnych do ich działek siedliskowych,

- zmniejszenie szachownicy gruntów,
- utworzenie funkcjonalnego układu komunikacyjnego,
- likwidacja działek bez dojazdu,
- wydzielenie terenów pod zabudowę i przeznaczonych na cele miejscowej użyteczności publicznej,

Projekt scalenia gruntów zatwierdza się decyzją starosty. Decyzja stanowi tytuł do ujawnienia nowego stanu prawnego w księgach wieczystych.

Po zatwierdzeniu projektu scalenia wykonuje się zagospodarowanie poscaleniowe, obejmujące określone w decyzji o zatwierdzeniu projektu scalenia prace umożliwiające objęcie w posiadanie przez uczestników scalenia wydzielonych im w ramach postępowania gruntów. Prace te obejmują w szczególności urządzenia dróg dojazdowych do gruntów rolnych oraz rekultywację części gruntów poprzez przywrócenie ich do stanu używalności.

Dokładny zakres prac, terminy wykonania, sposoby utwardzenia dróg i powierzchnia pod poszczególne zadania jest możliwa do określenia po zatwierdzeniu projektu scalenia, na etapie zagospodarowania poscaleniowego.

Nie przewiduje się zakłócenia równowagi przyrodniczej, a także zmniejszenia bioróżnorodności środowiska. Nie wystąpi zjawisko masowej likwidacji miedz na granicach działek.

Planowane przedsięwzięcie:

- nie zakłada zmiany sposobu użytkowania gruntów;
- scaleniem gruntów zostanie objęty obszar wsi Kaczaki czyli powierzchnia 639,01 ha.

Rodzaj i zakres przewidzianych zabiegów urządzeniowo – rolnych.

Lp.	Rodzaj zabiegu	Jednostka miary	Zakres prac	Uwagi:
1	Scalenie gruntów wraz z dokumentacją geodezyjno – prawną do ujawnienia nowego stanu w katastrze nieruchomości i KW	ha	639,01	
2	<p>Budowa dróg transportu rolnego wraz z koniecznymi pracami przygotowawczymi, w tym urządzenie przepustów i mostków:</p> <ul style="list-style-type: none"> - drogi projektowane - drogi projektowane - drogi projektowane - drogi projektowane 	<p>km – szer. 8 m</p> <p>km – szer. 6 m</p> <p>km – szer. 5 m</p> <p>km – szer. 4 m</p>	<p>0.16</p> <p>7.37</p> <p>4.77</p> <p>0.76</p> <p>=====</p> <p>13,06</p>	

3	<p>Modernizacja dróg transportu rolnego wraz z koniecznymi pracami przygotowawczymi, w tym urządzenie przepustów i mostków:</p> <ul style="list-style-type: none"> - drogi do modernizacji - drogi do modernizacji - drogi do modernizacji - drogi do modernizacji 	<p>km – szer. 8 m km – szer. 6 m km – szer. 5 m km – szer. 4 m</p>	<p>4.12 8.13 4.86 0.33 =====</p>	<p>17,44</p>
4	<p>Drogi przewidziane do likwidacji:</p> <ul style="list-style-type: none"> - drogi do likwidacji 	-	1,80	
5	<p>Korekta przebiegu i poprawa parametrów technicznych urządzeń melioracji wodnych:</p> <ul style="list-style-type: none"> - rowy do modernizacji - rowy do modernizacji - rowy do modernizacji 	<p>km – szer. 5 m km – szer. 4 m km – szer. 3 m</p>	<p>5.40 5.76 7.86 =====</p>	<p>19,02</p>
6	Przystosowanie nowo wydzielonych działek do podjęcia na nich racjonalnych prac agrotechnicznych, w tym likwidacja zbędnych miedz	ha	35	

Scalenie gruntów wsi Kaczaki realizowane będzie w ramach Programu Rozwoju Obszarów Wiejskich na lata 2014-2020.



Usytuowanie obszaru przedsięwzięcia.

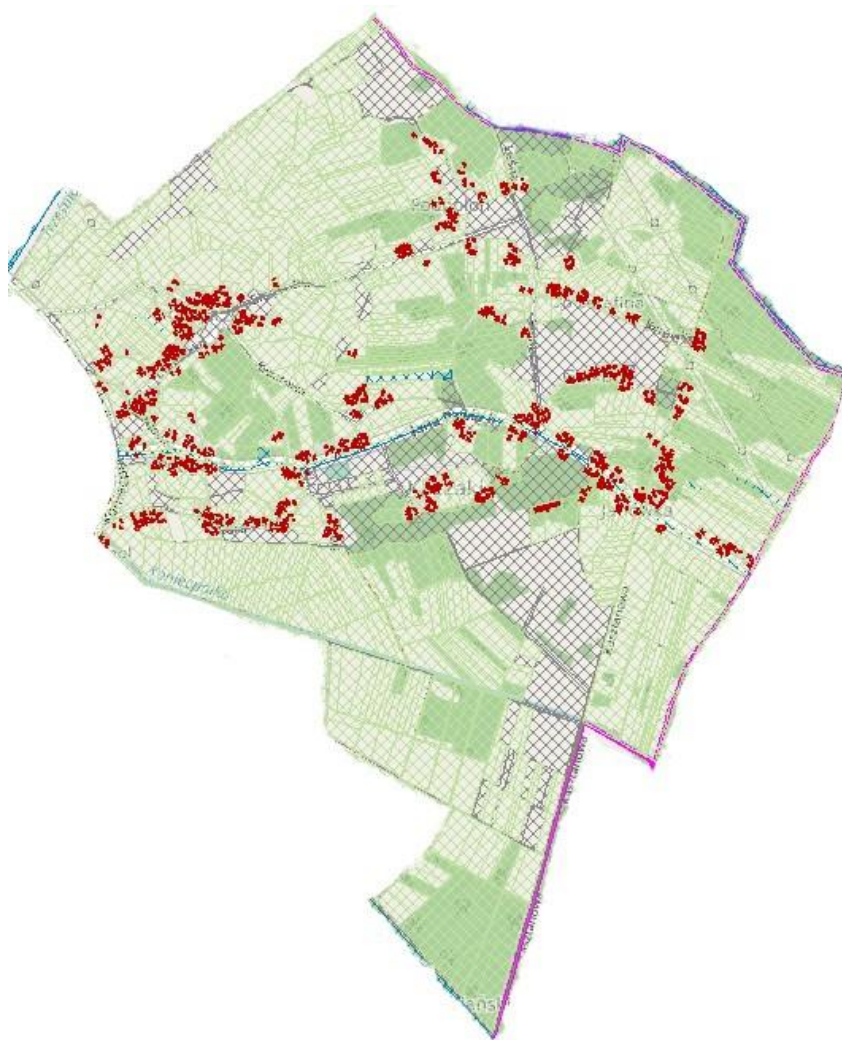
2. CHARAKTERYSTYKA I OPIS OBIEKTU

2.1. Położenie i środowisko geograficzne obszaru scalenia

Wieś Kaczaki leży w północno - zachodniej części województwa podkarpackiego, w powiecie tarnobrzskim, w gminie Baranów Sandomierski. Administracyjnie Kaczaki są jednym z 14 sołectw gminy Baranów Sandomierski. Obręb Kaczaki graniczy z obrębem Ślężaki – gmina Baranów Sandomierski, obręb Jadachy i Rozalin – gmina Nowa Dęba, obręb Huta Komorowska – gmina Majdan Królewski.

Obszar wsi położony jest w mezoregionie Równiny Tarnobrzkiej wchodzącej w skład Kotliny Sandomierskiej.

Obręb Kaczaki jest typowo rolniczym obszarem o niskich klasach ziemi z dużym udziałem nieużytków, terenów zadrzewionych i zakrzewionych.



3.2. Użytkowanie gruntów i bonitacja gleb

Użytki rolne stanowią 516,06 ha, co daje 80,76 % powierzchni wsi Kaczaki. Wśród nich grunty orne zajmują 31,8 %, a użytki zielone 38,2 % powierzchni ogólnej obrębu. Lasy w obszarze opracowania występują na powierzchni 95,4 ha, co stanowi 14,9 % powierzchni Kaczaków, a grunty zadrzewione i zakrzewione zajmują 5,5 % powierzchni obrębu. Teren wsi całkowicie pozbawiony jest sadów i nie stanowią one ani jednego procenta w powierzchni obrębu. Grunty orne szczególnie chronione klasy I – III b nie występują, jak również użytki zielone szczególnie chronione klasy I – III nie występują.

Bonitacja gleb obręb Kaczaki, gmina Baranów Sandomierski

Lp.	Klasa gruntów	Powierzchnia(ha)	% do powierzchni ogólnej obrębu
	Grunty orne w tym klasy:	203,2021	31,8
1.	I	-	-
2.	II	-	-
3.	III a	-	-
4.	III b	-	-
5.	IV a	-	-
6.	IV b	1,0087	0,2
7.	V	182,9140	28,6
8.	VI	19,2794	3,0
	Użytki zielone w tym klasy:	243,9649	38,2
9.	I	-	-
10.	II	-	-
11.	III	-	-
12.	IV	23,4010	3,7
13.	V	210,6457	33,0
14.	VI	9,9182	1,6
	Pozostałe grunty	191,8476	29,9
15.	Grunty rolne zabudowane	30,1725	4,7
16.	Sady	-	-
17.	Wody i rowy melioracyjne	5,9543	0,9

18.	Lasy	95,4061	14,9
19.	Grunty zadrzewione i zakrzewione	35,4434	5,5
20.	Nieużytki	0,0500	0,0
21.	B, Ba, Bi, Bp, Bz	4,8906	0,8
22.	Drogi	19,9307	3,1
Ogólna powierzchnia obrębu		639,0146	100%

Dane na podstawie ewidencji gruntów i budynków.

3.3 Stosunki wodne, wody powierzchniowe

Wg danych uzyskanych w Nadzorze Wodnym Państwowego Gospodarstwa Wodnego Wody Polskie w Tarnobrzegu, we wsi Kaczaki znajdują się urządzenia melioracji szczegółowych zewidencjonowane i będące w nadzorze i konserwacji spółek wodnych oraz rowy bezimienne.

Urządzenia melioracyjne podlegające konserwacji przez spółki wodne są objęte nadzorem poprzez:

- koszenie dna rowów i skarp
- odmulanie i czyszczenie przepustów,
- usuwanie roślin krzewiących się,
- wycinkę zakrzaczeń.

Zidentyfikowano 17 urządzeń melioracyjnych będących w ewidencji nadzoru wodnego, w tym:

-R-R-1-4-1; R-K-1(R-30); R-K-1-1(R-35); R-T-8-3 (R-9); R-T-8(R-1) Koniecpólka; R-T8-6-

1 (R-18); R-T8-6-1 (R-180); R-T-8 -7 (R-20); R-1-R-49 (Ług); R-T-4-4(R-3 Kaczaki); R-T-4-

4-3 (R-8); R-T-4-4-3-1(R-29); R-T-4-4-3-1(R-39); R-T-8-4 (R-59 Ług); R-0T-8-5 (R-8); R-T8-5 (R-10) i R-T-8-5-1(R-36).

Przez teren wsi Kaczaki przepływa potok Przyrwa, rzeka Koniecpólka oraz Trześniówka – po północno-zachodnim krańcu. Rzeki te, wg Raportu o stanie środowiska w województwie podkarpackim w roku 2020 (Biblioteka Monitoringu Środowiska Rzeszów) zaliczają się do cieków o złym stanie ogólnym, złym i słabym stanie/potencjale ekologicznym.

3.4. Charakterystyka gospodarstw rolnych

Na terenie obrębu Kaczaki istnieje 262 gospodarstwa rolne. Grunty są własnością osób fizycznych prowadzących gospodarstwo rolne grupy 7.1

Powierzchnię jaką zajmują gospodarstwa rolne to 437,97 ha i stanowi 68,5% całość obrębu. Średnia powierzchnia gospodarstw rolnych to 1,7 ha

Lp.	Przedział obszarowy [ha]	Ilość gospodarstw		Średnia powierzchnia gospodarstwa [ha]	% do liczby gospodarstw obrzebie w
		Liczba	%		
1.	< 1,99	176	67	0,90	40
2.	2,00-3,99	62	24	2,76	35
3.	4,00-5,99	18	7	4,56	19
4.	> 6,00	6	2	8,29	6
Razem:		262	100	100	100

Danych ewidencji gruntów i budynków.

Grunty rolne obrębu Kaczaki wynoszą 516,0654 ha i stanowią 80,76 % całości obrębu *R,S,L,Ps,Br,W,Lzr*.

Grunty orne obrębu wynoszą 203,2021ha i stanowią 31,80% całości obrębu -*R*.

Użytki zielone obrębu wynoszą 243,9649 ha i stanowią 38,2 % całości obrębu- *Ps, L*.

Grunty zadrzewione i zakrzewione obrębu wynoszą 35,4434 ha i stanowią 5,5 % całości obrębu – *Lzr*.

Sady na terenie obrębu Kaczaki nie występują.

Wody na terenie obrębu wynoszą 1,0318 ha i stanowią 0,16 % całości obrębu – *Wp, Ws*,

W - 4,9225 ha - 0,77% ogólnej pow. wliczono do ogółu użytków rolnych.

Grunty orne szczególnie chronione klasy I – III b, obrębu Kaczaki wynoszą 0,00 ha i stanowią 0,00 % całości obrębu. Użytki zielone szczególnie chronione klasy I – III , obrębu Kaczaki wynoszą 0,00 ha i stanowią 0,00 % całości obrębu.

3.5. Infrastruktura techniczna rolniczej przestrzeni produkcyjnej

Wieś Kaczaki posiada w znacznej części infrastrukturę związaną z uzbrojeniem terenu. Rozwinięta jest sieć telekomunikacyjna, elektroenergetyczna, wodociągowa i gazowa. Wieś nie posiada kanalizacji, lecz w perspektywie najbliższych 2 lat zostanie wykonana kanalizacja. Obecnie część gospodarstw wyposażonych jest w przydomowe oczyszczalnie ścieków lub okresowo opróżniane, bezodpływowe zbiorniki.

Gmina Baranów Sandomierski nie posiada własnego wysypiska śmieci. Odbiór odpadów komunalnych realizowany jest w ramach usług zewnętrznych. Na terenie gminy działa Punkt

Selektywnej Zbiórki Odpadów Komunalnych (PSZOK), zlokalizowany w miejscowości Skopanie przy ul. Mielecka 14. PSZOK to miejsce w którym nieodpłatnie, przyjmowane są odpady komunalne pochodzące z nieruchomości. Ponadto odpady wielkogabarytowe oraz zużyty sprzęt elektryczny i elektroniczny można wystawić przed posesję w ramach prowadzonej mobilnej akcji zbierania odpadów wielkogabarytowych oraz zużytego sprzętu elektrycznego i elektronicznego z gospodarstw domowych.

3.6. Komunikacja

Komunikacja obrębu Kaczaki z pozostałą częścią gminy Baranów Sandomierski oraz z sąsiednią gminą Nowa Dęba odbywa się za pomocą dróg gminnych i powiatowych.

Przez obręb Kaczaki przebiega dwie drogi powiatowe nr 1117R relacji Tarnowska Wola – Wola

Baranowska o długości 11,910 km, w całości pokryta masą bitumiczną oraz droga nr 2401R relacji Komorów – Huta Komorowska – Koniecpól o długości 2,909 km w tym na odcinku 0,592 km pokryta masą bitumiczną.

3.7. Środowisko historyczne

Kaczaki należą do typowej wsi wywodzącej się z dawnego osadnictwa w Puszczy Sandomierskiej, częściowo związane z kulturą lasowiacką czyli ludem zamieszkującym i żyjącym w lasach. Jak wskazują mapy historyczne pojedyncze gospodarstwa były rozproszone wśród lasów, na skraju bagien i mokradeł, które pokrywały znaczne obszary puszczy. Osadnictwo wsi Kaczaki postępowało powoli z uwagi na słabe klasy ziemi i trudności w gospodarowaniu. Brak jest również ośrodków przemysłowych, które spowodowały by zwiększone zainteresowanie osadnictwem na tym terenie. Brak na terenie wsi, kościoła, cmentarza, szkoły czy innych ośrodków kulturowych i historycznych. Brak udokumentowanych miejsc kultu i pamięci, które były by wpisane do rejestru zabytków.

Na terenie wsi istnieją jedynie przydrożne kapliczki.

4. ANALIZA STANU ŚRODOWISKA NATURALNEGO

4.1. Położenie, morfologia terenu, budowa geologiczna

Obszar wsi położony jest w mezoregionie Równiny Tarnobrzskiej wchodzącej w skład Kotliny Sandomierskiej. Obręb Kaczaki jest typowo rolniczym obszarem o niskich V klasach ziemi, gdzie dominują piaski i żwiry. Wysokości terenu na całym obiekcie wynoszą w przedziale od 152,0 do 155,0 m n. p. m. z pojedynczym punktem o wysokości 159,7 m n.p.m. Zabudowa ma charakter rozproszony, a zwarty jedynie wzdłuż drogi powiatowej Rozalin – Ślężaki.

Obręb położony jest w zasięgu zlewni rzeki Trześniówki oraz przepływają rzeka Koniecpółka i potok Przyrwa.

4.1.2. Surowce naturalne

Na terenie obrębu Kaczaki są udokumentowane złoża piasków, żwirów i mułków rzecznych.

4.1. 3 Wody.

Zagrożenie powodziowe.

Zgodnie z mapami zagrożenia powodziowego (<http://mapy.isok.gov.pl/imap>) teren scalenia gruntów wsi Kaczaki nie znajduje się w obszarach szczególnego zagrożenia powodzią.

W przypadku scenariusza związanego z uszkodzeniem obwałowań rzek przepływających przez teren przedsięwzięcia – może nastąpić zalanie terenu w przypadku uszkodzenia lub zniszczenia wału.

Stan czystości wód

Przez wieś Kaczaki przepływają następujące ciekі wodne:

- potok Przyrwa oznaczony kodem jednolitych części wód powierzchniowych jako PLRW200017219652,
- rzeka Koniecpółka oznaczona kodem jednolitych części wód powierzchniowych jako PLRW200017219369,
- rzeka Trześniówka oznaczona kodem jednolitych części wód powierzchniowych jako PLRW2000172196334.

Cel ekologiczny dla tych wód to osiągnięcie dobrego stanu ekologicznego i dobrego stanu/potencjału, a także niepogarszanie stanu istniejącego.

Z danych zawartych w tabelach oceny stanu jakości wód tych rzek wynika, że zarówno potok Przyrwa, jak i Koniecpółka oraz Trześniówka posiadają potencjał fizykochemiczny w klasie II, natomiast stan/potencjał ekologiczny dla rzeki Trześniówki jest słaby, a dla Koniecpółki (niesklasyfikowany), dla Przyrwy zły stan ekologiczny.

Rzeki te znajdują się pod presją zarówno gospodarki komunalnej, indywidualnych źródeł zanieczyszczeń (zbiorniki na nieczystości płynne), przemysłu oraz rolnictwa (nawożenie). Dla Koniecpólki przewidziano termin osiągnięcia celów środowiskowych ok. roku 2027.

Wody podziemne

Zgodnie z mapą „Jednolite części wód (aktualizacja planów gospodarki wodami, 2016-2021)”, zamieszczonej na stronie Krajowego Zarządu Gospodarki Wodnej: <http://geoportal.kzgw.gov.pl/imap/> planowane przedsięwzięcie położone jest na terenie RZGW Kraków w obszarze dorzecza rzeki Wisły. Jednolita część wód podziemnych na terenie przedsięwzięcia oznaczona jest nr **PLGW2000135**.

Charakterystyka JCWPd 135:

Powierzchnia: 1 594 km²

Region: Górnej Wisły w pasie Północnego Podkarpacia

Województwo: podkarpackie

Powiaty: kolbuszowski, m. Tarnobrzeg, mielecki, niżański, rzeszowski, tarnobrzeczki, stalowowolski

Region hydrogeologiczny wg Atlasu hydrogeologicznego Polski 1995 r.:XIII – przedkarpacki

Głębokość występowania wód słodkich: 0-50 m (na podstawie rozpoznania regionalnego)

Obszar JCWPd nr 135 obejmuje zlewnie rzek Łęg i Trześniówka, które w części południowej biegną przez pogórze karpackie a w północnej przez nizinę w widłach Wisły i Sanu. Powierzchnie terenu JCWPd nr 135 budują w przewodzie utwory przepuszczalne, które nie stanowią izolacji od wpływu czynników antropogenicznych z powierzchni terenu.

JCWPd nr 135 została oceniona jako zagrożona nieosiągnięciem celów środowiskowych z powodu słabego stanu chemicznego, słabego stanu ilościowego oraz słabej ochrony ekosystemów lądowych zależnych od wód podziemnych. Przykładem antropogenicznej przyczyny stanu słabego jest zniekształcenie stosunków wodnych siedlisk typu 6410 na obszarze Natura 2000 - Puszcza

Sandomierska, pod wpływem obniżenia poziomu wód podziemnych pierwszego poziomu wodonośnego, wywołanego odwodnieniem górniczym. Geogeniczną przyczyną stanu słabego jest przekroczenie wartości progowych żelaza.

Na terenie Kaczaków nie występują ujęcia wody – wieś korzysta z zaopatrzenia w wodę z ujęcia w Ślęzakach.

Planowane prace scaleniowe nie wpłyną na stan jakości wód powierzchniowych ani podziemnych.

Lp	Nazwa i kod jednolitej części wód (jcwp)	Nazwa i kod reprezentowanego punktu pomiarowo-kontrolnego	Typ abiotyczny	Status jcwp	Program monitoringu w 2018r.	Klasa elementów BIOL- elementów decydujących o klasie	Klasa elementów HYMO	Klasa elementów FCH 3.1-3.5	Klasa elementów w FCH 3.6.	Klasyfikacja stanu/potencjału ekologicznego		Klasyfikacja stanu chemicznego	Ocena stanu jcwp	Region wodny
										klasa	Stan/potencjał ekologiczny	Stan chemiczny	Stan	
1	Trześniówka do Karolówki PLRW200017219634	Trześniówka – Durdy PL01S16013446	17	SZCW	MD,MDna	IV-ICH	II	Poniżej II	II	IV	Słaby potencjał ekologiczny	Poniżej dobrego	zły	G-WW
2	Konieczpółka PLRW200017219634	Trześniówka – Ślęzaki PL01S1601_1879	17	NAT	MO							Poniżej dobrego	zły	G-WW
3	Przyrwa PLRW200017219652	Przyrwa – Jadachy PL01S1601_0414	17	NAT	MD,MO,MDna, MOna	V-MZB		Poniżej II	II	V	Zły stan ekologiczny	dobry	zły	G-WW

4.1.4. Szata roślinna – systemy powiązań ekologicznych

Wieś Kaczaki położona jest w mezoregionie Równiny Tarnobrzskiej wchodzącej w skład Kotliny Sandomierskiej. Obszar ten jest typowo rolniczy przekształcony pod wpływem działalności człowieka, z licznymi zadrzewieniami i rozproszoną zabudową o niskiej klasie gleb co nie sprzyja występowaniu szczególnych zbiorowisk roślin, nawet takich, które w pełni mogłyby reprezentować łąki świeże. Niewielka ilość płązów stwierdzona w obrębie, prawdopodobnie wynika z braku odpowiednich siedlisk, czyli zbiorników, które przez większą część roku posiadałyby przynajmniej niewielką ilość wody. Ptaki występujące w obrębie należą do gatunków pospolitych i charakterystycznych do tego krajobrazu. Na terenie obrębu nie stwierdzono znacznych powierzchni ze starodrzewem. Występują tu takie gatunki drzew jak olsza, wierzba, jesion, topola oraz sporadycznie sosna i modrzew.

W zależności od stopnia zakrzaczenia i intensywności gospodarki rolnej występuje różnorodność i bogactwo fauny. W środowisku polnym żyją lisy, wiewiórki i zające.

4.1.5. Warunki klimatyczne, atmosferyczne, zanieczyszczenie środowiska

Teren, gdzie zlokalizowane jest przedsięwzięcie, znajduje się głównie w zasięgu cyrkulacji południowej i zachodniej mas powietrza - w porze chłodnej przeważa

cyrkulacja południowozachodnia, a w porze ciepłej zachodnia i północno-zachodnia. Częstość występowania cisz od 7% w porze chłodnej do 15% w ciepłej. Prędkość wiatrów w porze chłodnej (2-5 m/s). Średnie roczne temperatury powietrza wynoszą 6-8°C, a roczny opad deszczu 575-725 mm. Czas zalegania pokrywy śnieżnej wynosi średnio 83 dni w roku, od połowy listopada do połowy marca. Dni pochmurnych w roku jest 130, pogodnych – 46, z mgłą – 43. Średnia temperatura roczna oraz lipca kwalifikują teren lokalizacji do najcieplejszych w Polsce.

Rozkład i częstość wiatrów pokazano na wykresie i tabelach częstości (wg danych meteo ze Stacji Sandomierz).

Charakterystyka róży wiatrów ze stacji meteorologicznej w Sandomierzu.

Tab. 1 - Zestawienie udziałów poszczególnych kierunków wiatru %.

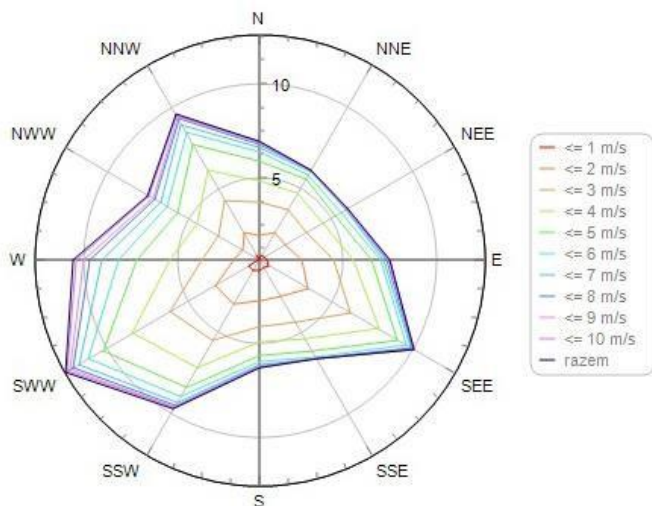
NNE	ENE	E	ESE	SSE	S	SSW	WSW	W	WN W	NN W	N
6,15	6,04	7,55	10,20	6,72	6,39	9,78	12,63	10,5 6	7,49	9,57	6,90

Jak wynika z danych dla stacji meteorologicznej, w Sandomierzu dominującymi kierunkami wiatrów są wiatry południowo-zachodnie i zachodnie (23,2%) rzadziej południowowschodnie i wschodnie (17,8%). Najrzadziej występują wiatry północno-wschodnie.

Tab. 2 - Zestawienie częstości poszczególnych prędkości wiatru %.

1 m/s	2 m/s	3 m/s	4 m/s	5 m/s	6 m/s	7 m/s	8 m/s	9 m/s	10 m/s	11 m/s
11,38	19,61	22,12	16,56	14,05	6,73	4,21	2,49	1,02	1,34	0,49

Najczęstsza prędkość wiatru (22,12 % w roku) wynosi 3 m/s, a w przedziale prędkości od 0 do 5 m/s mieści się 83,7 %. Rozkład prędkości i częstości występowania kierunków wiatru zarejestrowanych w okresie wieloletnim dla miejscowości Sandomierz przedstawiono na wykresie w postaci „róży wiatrów”.



Rysunek 1 - Róża wiatrów stacja meteorologiczna Sandomierz.

4.1.6. Zasoby przyrody objęte ochroną prawną

- Na południowej części obrębu Kaczaki znajduje się wielkoobszarowa forma ochrony przyrody, obszar Natura 2000 – Puszcza Sandomierska PLB180005
- Pomnik Przyrody – dąb szypułkowy zlokalizowany jest na działce nr 1054

4.2. Zagrożenia dla środowiska.

Jak wspomniano przy ocenie czystości wód, istnieje antropopresja na środowisko w wielu jego elementach.

W zakresie ochrony wód istotnym elementem jest przemysł wprowadzający zanieczyszczenia do wód oraz gospodarka komunalna tak w zakresie skondensowanym, jakim są oczyszczalnie ścieków, jak i rozproszonym – indywidualne zbiorniki na ścieki, czy oczyszczalnie przydomowe. W terenie rolniczym, jakim jest teren wsi Kaczaki, istotnym elementem jest nawożenie pól i spływ nawozów do rzek, potoków i rowów powodujących ich eutrofizację. Również erozja gleb spowodowana gwałtownymi zjawiskami atmosferycznymi przyczynia się do wypłukiwania zanieczyszczeń do gleby i wód.

Kolejnym zagrożeniem jest tzw. niska emisja związana z ogrzewaniem budynków oraz z ruchem pojazdów. Głównymi zanieczyszczeniami są tlenki siarki, tlenki azotu, dwutlenek i tlenek węgla oraz pyły, w tym pył drobny wnikały głęboko w układ oddechowy powodując alergie, duszności i inne choroby układu oddechowego.

Procesy scaleniowe prowadzone na terenie przedsięwzięcia mogą pogorszyć stan zanieczyszczenia powietrza ale tylko w okresie prac zagospodarowania scaleniowego, z powodu emisji zanieczyszczeń z maszyn budowlanych wykonujących prace ziemne, w tym ze spalania oleju napędowego. Emitowany też będzie hałas. Zanieczyszczenia te będą lokalne i przemijające, prace prowadzone tylko w porze dziennej tak, aby nie zakłócać pory spoczynku nocnego.

4.3. Uwarunkowania wynikające ze stanu środowiska przyrodniczego

- Zachowanie w krajobrazie tych elementów, które decydują o jego naturalnych walorach środowiska przyrodniczego.
- Utrzymanie dotychczasowego kierunku orki nowoprojektowanych działek, dzięki czemu nie zostanie naruszony system grawitacyjnego spływu wód podziemnych i powierzchniowych.
- Zaprojektowanie gruntów pod zbiorniki małej retencji.
- Zaprojektowanie i urządzenie sieci dróg transportu rolnego.
- Renowacja i odbudowa istniejącej sieci rowów melioracyjnych.
- Zachowanie dotychczasowego układu działek i dróg dojazdowych w terenach zabudowanych.
- Przywrócenie do produkcji rolnej gruntów pozostałych po dotychczasowych gminnych drogach gruntowych na odcinkach, które znalazły się poza projektowanymi drogami transportu rolnego.
- Utrzymanie w dotychczasowym stanie istniejących śródpolnych lasów i zadrzewień jako ochrona naturalnego krajobrazu i systemu ekologicznego.
- Zaprojektowanie nasadzeń przydrożnych w celu zmniejszenia erozji wietrznej.

4.4. Ocena stanu środowiska naturalnego

Oceny środowiska naturalnego dokonano na podstawie inwentaryzacji i kontroli punktowych w losowo wybranych częściach obrębu. Kontrole przeprowadzono w porze dziennej, jak również w nocy z uwagi na potencjalne siedliska derkacza. Szczególną uwagę zwrócono na obszar objęty ochroną wielkopowierzchniową, obszarem Natura 2000. Oględziny dokonano również na terenie projektowanych zbiorników małej retencji. Lustracji poddano szczególnie obszary podmokłe, jak również ciek wodny. Dokonano lustracji drzewostanu istniejącego na obszarze Natura 2000.



4. dany satynski pokrywa 1/2, 3/4, tj. 50 – 75% całej badanej powierzchni

- 3 — dany gatunek pokrywa $1/4$ - $1/2$, tj. 25—50% całej badanej powierzchni,
- 2 — dany gatunek pokrywa mniej niż $1/4$, (25%) całej badanej powierzchni, natomiast więcej niż $1/20$ (tj. 5%) powierzchni,
- 1 — dany gatunek pokrywa mniej niż $1/20$, tj. 5% badanej powierzchni, + — dany gatunek występuje skąpo lub bardzo skąpo

5. POWIERZCHNIA GRUNTÓW OBJĘTA SCALENIEM

Scaleniem zostanie objęty obszar o pow. 639,01 ha

6. RODZAJ TECHNOLOGII

Prace pomiarowe związane z założeniem osnowy pomiarowej, pomiarem szczegółów terenowych i wyznaczeniem projektu scalenia na gruncie wykonane zostaną przy użyciu nowoczesnych technologii, przy pomocy przyrządów elektronicznych (GPS, dalmierz). Prace projektowe związane ze scaleniem gruntów oraz założenie ewidencji gruntów po scaleniu wykonane zostaną w systemie informatycznym, w programie EWMAPA , EWOPIS, SCALENIA.

7. EWENTUALNE WARIANTY PRZEDSIĘWZIĘCIA

Projekt scalenia gruntów przedstawia nowy stan prawny nieruchomości, opracowany zostanie w jednym wariancie, na podstawie złożonych życzeń uczestników scalenia, uwzględniając najkorzystniejsze rozwiązania dla zainteresowanych właścicieli gruntów oraz dla środowiska przyrodniczego. Ewentualne zmiany w projekcie mogą nastąpić po komisyjnym rozpatrzeniu zastrzeżeń do projektu, złożonych indywidualnie przez uczestników scalenia.

Proces scaleniowy podzielono na następujące etapy:

Etap 1: przygotowanie obiektu do scalenia.

Ten etap prac obejmuje zbieranie i kompletowanie dokumentacji geodezyjno - kartograficznej, prawnej oraz katastralnej dla opracowywanego terenu. Stanowi również fazę promocji koncepcji scalenia i zjednania do proponowanych rozwiązań jak największej liczby mieszkańców tej miejscowości.

Etap 2: opracowanie założeń do projektu scalenia gruntów.

Założenia do projektu scalenia gruntów są uszczegółowieniem wstępnej koncepcji zaakceptowanej przez lokalną społeczność.

Etap 3: opracowanie dokumentacji związanej z kartą informacyjną przedsięwzięcia.

Aktualnie realizowany jest w/w etap. Dotyczy on wydania decyzji środowiskowej zgody na realizację przedsięwzięcia.

Etap 4: opracowanie zestawienia rzeczowo - finansowego projektu.

Realizacja projektu obejmować będzie: wykonanie zakresu rzeczowego, zgodnie z zestawieniem rzeczowo - finansowym, udokumentowanie wykonania robót, dostaw i usług oraz uzyskanie wymaganymi odrębnymi przepisami i postanowieniami umowy, poniesione koszty kwalifikowane projektu. Zestawienie rzeczowo - finansowe zostanie opracowane w formie tabelarycznej.

Etap 5: szacunek porównawczy gruntów.

Szacunku porównawczego gruntów dokona geodeta - projektant wspólnie z uczestnikami scalenia stanowi on podstawę do wydzielenia nowych ekwiwalentów uczestnikom scalenia.

Etap 6: opracowanie projektu szczegółowego scalenia.

Projekt szczegółowy scalenia opracowany zostanie przez geodetę - projektanta przy udziale uczestników scalenia.

Etap 7: wyznaczenie projektu scalenia na gruncie.

Wyznaczenie projektu scalenia polegać będzie na określeniu na gruncie: granic wszystkich elementów projektu, które zostały uwidocznione w postaci graficznej na mapie obszaru scalenia, ich stabilizacja znakami trwałymi (słupki betonowe) i pomiar kontrolny - inwentaryzacja.

Etap 8: okazanie projektu scalenia.

Po wyznaczeniu projektu na gruncie nastąpi etap okazania zaprojektowanych działek uczestnikom scalenia. Na ten etap składa się zapoznanie uczestników scalenia z lokalizacją nowo wydzielonych działek, przedstawienie ukształtowania rozłogu zaprojektowanych gospodarstw, przedstawienie projektu warunków objęcia w posiadanie nowo wydzielonych gruntów, ogłoszenie zakończenia postępowania scaleniowego

Etap 9: zagospodarowanie poscaleniowe.

Prace scaleniowe prowadzone będą zgodnie z ustawą o scaleniu i wymianie gruntów, natomiast wyboru dostawców i usług w ramach zagospodarowania poscaleniowego dokonuje starosta zgodnie z przepisami o zamówieniach publicznych po zatwierdzeniu projektu scalenia. Zagospodarowanie poscaleniowe przeprowadzane w ramach projektu scalenia gruntów uwzględniać będzie wymogi ochrony środowiska naturalnego. Dopiero wykonanie prac składających się na zagospodarowanie poscaleniowe stworzy warunki do bardziej efektywnego gospodarowania przestrzenią rolniczą.

8. PRZEWIDYWANA ILOŚĆ WYKORZYSTANEJ WODY I INNYCH SUROWCÓW, MATERIAŁÓW, PALIW ORAZ ENERGII

Realizacja planowanego przedsięwzięcia nie wymaga korzystania z wody, poza potrzebami bytowo - sanitarnymi zatrudnionych przy realizacji pracowników. Do stabilizacji osnowy pomiarowej oraz punktów granicznych wykorzystane zostaną słupki betonowe. W celu transportu materiałów i sprzętu zużyte zostanie paliwo - olej napędowy. Do budowy dróg transportu rolnego będą wykorzystywane surowce mineralne i paliwo. Jednak powyższe wielkości można będzie ustalić dopiero na etapie opracowania projektów szczegółowych budowy poszczególnych dróg. Prace związane z modernizacją rowów i dróg wykonywane będą w systemie mechanicznym z wykorzystaniem podstawowych maszyn i urządzeń. Ich realizacja nie wymaga dostarczenia „z zewnątrz” wody (jako dodatkowe zasilanie inwestycji). Na chwilę obecną Inwestor nie podjął ostatecznej decyzji w dotyczącej lokalizacji zaplecza technicznego i bazy sprzętowo - magazynowej. Założono, że w czasie prowadzenia prac terenowych zaplecze techniczne będzie odizolowane od gruntu i wód gruntowych. Stanowiska postoju dla sprzętu technologicznego zostaną

zadaszone. Zaplecze techniczne wyposażone zostanie w sorbenty. Samochody tankowane będą tylko na stacjach paliw a spychacze, walce, koparki tankowane będą na terenie zaplecza technicznego z beczek przywożonych przez dystrybutorów paliw, z którymi zostaną zawarte odpowiednie umowy. Na terenie bazy magazynowane będą niewielkie ilości paliwa, jako zabezpieczenie w sytuacjach koniecznego uzupełnienia przed dostawą. Znajdować się będą w pojemnikach spełniających wymagania przeciwpożarowe i ochrony środowiska.

W czasie realizacji przedsięwzięcia mogą być wytwarzane odpady. Przy gospodarowaniu odpadami przestrzegane będą ogólne zasady gospodarowania odpadami wynikające z ustawy z dnia 14 grudnia 2012 r. o odpadach. Wytwarzane odpady będą przetrzymywane zgodnie z wymaganiami w zakresie ochrony środowiska oraz bezpieczeństwa życia i zdrowia ludzi, w szczególności w sposób uwzględniający właściwości chemiczne i fizyczne odpadów, stan skupienia, oraz zagrożenia, które mogą powodować. Następnie przekazywane będą do odzysku lub unieszkodliwiania.

9. ROZWIĄZANIA CHRONIĄCE ŚRODOWISKO

Planowany zabieg urządzeniowo - rolny, jakim jest scalenie gruntów wsi Kaczaki będzie miał neutralny wpływ na środowisko, stanie się to dzięki odpowiednim działaniom ochronnym oraz dzięki poprawie warunków gospodarowania poprzez:

- a) Maksymalne wykorzystanie istniejących szlaków komunikacyjnych, co ograniczy przeznaczenie gruntów rolnych na nowe drogi dojazdowe.
- b) Renowację, odtworzenie rowów melioracyjnych, przez co przywrócony zostanie właściwy poziom wód gruntowych na dotychczas podmokłych terenach. W ramach zagospodarowania poscaleniowego przewiduje się wykonanie korekty przebiegu oraz poprawy parametrów technicznych urządzeń melioracji wodnych.
- c) Utrzymanie w dotychczasowym stanie użytkowania istniejących śródpolnych zadrzewień oraz oczek wodnych jako ochrona naturalnych form krajobrazu i siedlisk.
- d) W ramach postępowania scaleniowego nie przewiduje się likwidacji oczek wodnych, natomiast istniejące zadrzewienia śródpolne będą sporadycznie

likwidowane tylko w miejscach gdzie będą poszerzane bądź przebudowywane drogi transportu rolnego.

- e) Rekultywację gruntów zdewastowanych i zdegradowanych przeznaczonych do produkcji rolniczej.
- f) Zachowanie dotychczasowego kierunku orki.
- g) Zachowanie dotychczasowej struktury użytków rolnych.
- h) Realizacja przedsięwzięć mogących znacząco oddziaływać na środowisko.
W ramach scalenia gruntów nie będą realizowane inne przedsięwzięcia zawarte w katalogu przedsięwzięć mogących znacząco oddziaływać na środowisko wymienione w Rozporządzeniu Rady Ministrów z dnia 9 listopada 2010 r. w sprawie przedsięwzięć mogących znacząco oddziaływać na środowisko (Dz. U. z 2016 r., poz. 71)
- i) Scalenie gruntów będzie realizowane w taki sposób aby nie miała miejsca poważna awaria. Wykonawca będzie przestrzegał wewnętrznych procedur i zapobiegał zdarzeniom, w szczególności emisjom, pożarowi lub eksplozji, które mogą powstać w trakcie procesu magazynowania lub transportu.
- j) Inne katastrofy np. fale upałów, susze, deszcze nawalne, gradobicia, katastrofalne opady śniegu, fale mrozu itd. nie będą mieć wpływu na planowane przedsięwzięcie. W przypadku katastrofy budowlanej obiektu (bazy) w pierwszej kolejności zostaną usunięte materiały i odpady o właściwościach niebezpiecznych, a następnie będą usuwane pozostałe skutki.

10. RODZAJ I PRZEWIDYWANE ILOŚCI WPROWADZANYCH DO ŚRODOWISKA SUBSTANCJI LUB ENERGII PRZY ZASTOSOWANIU ROZWIĄZAŃ CHRONIĄCYCH ŚRODOWISKO

Na etapie realizowania prac zagospodarowania poscaleniowego mogą wystąpić negatywne oddziaływania na środowisko spowodowane emisją hałasu, zwiększeniem zapylenia i emisji spalin, powstawaniem odpadów. Wymienione oddziaływania będą miały charakter krótkotrwały, odwracalny i ustąpią po wykonaniu i zakończeniu prac.

Planowane scalenie gruntów nie spowoduje wprowadzenia do środowiska żadnych substancji szkodliwych.

Scalenie gruntów nie spowoduje działań, które mogłyby wpływać na zmiany klimatu i zmiany krajobrazu. Z uwagi na ochronę gruntów rolnych oraz walorów krajobrazowych nie przewiduje się podczas scalenia wydzielania gruntów pod zabudowę wielorodzinną i przemysłową. Pozytywny wpływ na ochronę środowiska

będzie miała poprawa rozłogu gruntów gospodarstw rolnych przez przybliżenie gruntów rozproszonych do siedliska. Dzięki takim działaniom zostanie zmniejszona ilość przejazdów maszyn rolniczych, co spowoduje zmniejszenie zużycia paliwa rolniczego i zmniejszenie zanieczyszczenia powietrza.

Na obszarze scalenia, ze względu na niewielkie, sezonowe natężenie ruchu na drogach transportu rolnego, nie występują negatywne oddziaływania na klimat akustyczny, powietrze oraz odprowadzanie z dróg wód opadowo - roztopowych.

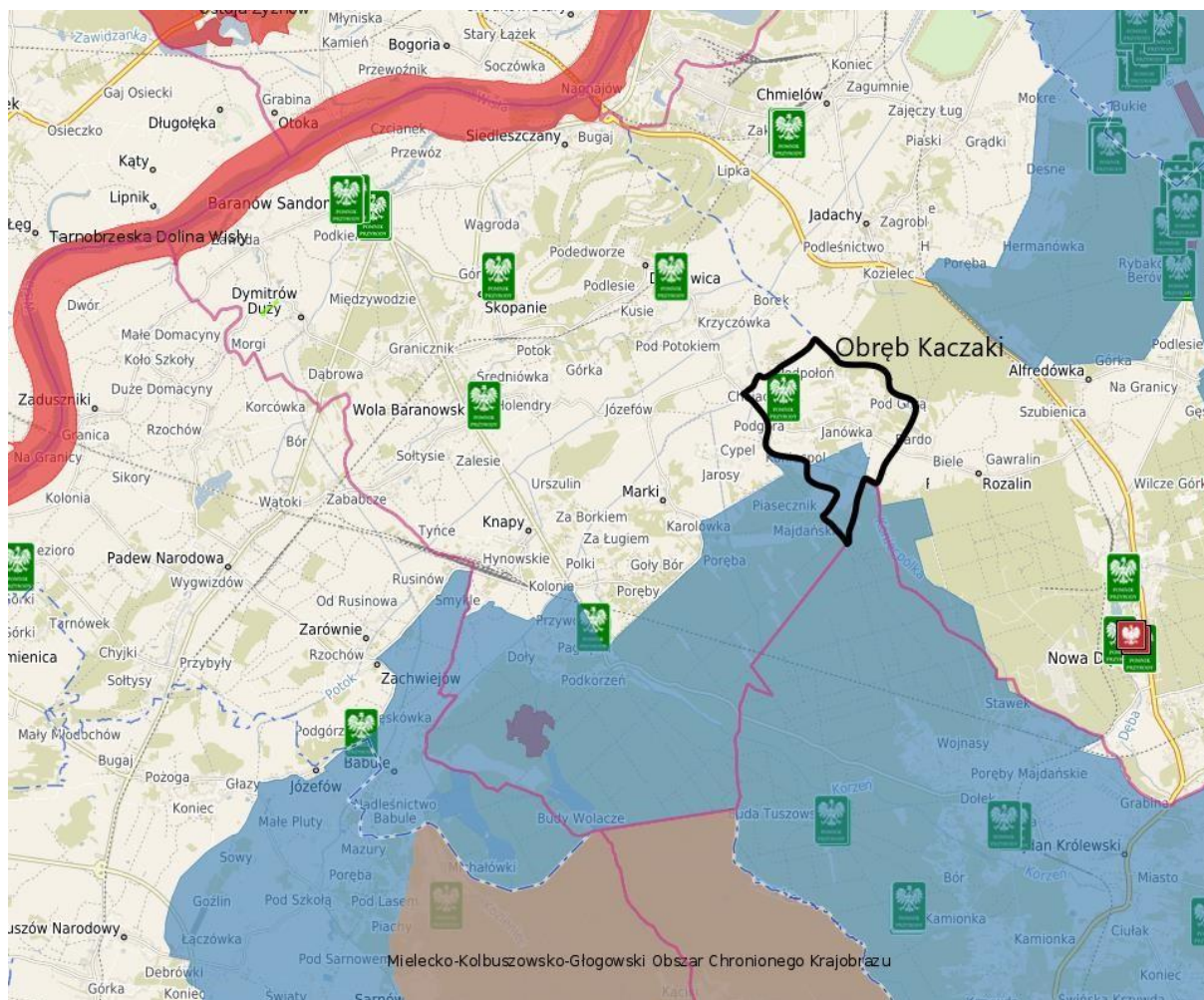
Scalenie gruntów nie spowoduje działań, które mogłyby wpływać na zmiany klimatu i zmiany krajobrazu. Z uwagi na ochronę gruntów rolnych oraz walorów krajobrazowych nie przewiduje się podczas scalenia wydzielenia gruntów pod zabudowę wielorodzinną i przemysłową. Pozytywny wpływ na ochronę środowiska będzie miała poprawa rozłogu gruntów gospodarstw rolnych przez przybliżenie gruntów rozproszonych do siedliska. Dzięki takim działaniom zostanie zmniejszona ilość przejazdów maszyn rolniczych, co spowoduje zmniejszenie zużycia paliwa rolniczego i zmniejszenie zanieczyszczenia powietrza. Na obszarze scalenia, ze względu na niewielkie, sezonowe natężenie ruchu na drogach transportu rolnego, nie występują negatywne oddziaływania na klimat akustyczny, powietrze oraz odprowadzanie z dróg wód opadowo – roztopowych.

11. MOŻLIWOŚĆ TRANSGRANICZNEGO ODDZIAŁYWANIA NA ŚRODOWISKO

Scalenie gruntów obrębu Kaczaki nie będzie transgranicznie oddziaływać na środowisko.

12. OBSZARY PODLEGAJĄCE OCHRONIE NA PODSTAWIE USTAWY Z DNIA 16.04.2004 r. O OCHRONIE PRZYRODY, ZNAJDUJĄCE SIĘ W ZASIĘGU ZNACZĄCEGO ODDZIAŁYWANIA PRZEDSIĘWZIĘCIA

Planowane przedsięwzięcie realizowane będzie w części na obszarze wielkopowierzchniowej formy ochrony przyrody tj. obszar Natura 2000 – Puszcza Sandomierska PLB180005



Obręb w odniesieniu do form ochrony przyrody.

STAROSTA
Jerzy Sudol