

**STRATEGIA ROZWOJU  
POWIATU TARNOBRZESKIEGO  
na lata 2007 – 2015**

**Opracowanie:**  
Grupa Doradcza BAS  
[www.stachbas.pl](http://www.stachbas.pl)

**Tarnobrzeg, listopad 2007 r.**

# Spis Treści

<b>WSTĘP .....</b>	<b>3</b>
<b>WPROWADZENIE .....</b>	<b>7</b>
<b>STRUKTURA DOKUMENTU .....</b>	<b>9</b>
<b>PODSTAWOWE INFORMACJE O POWIECIE .....</b>	<b>10</b>
<b>PRZEGLĄD DANYCH O POWIECIE TARNOBRSZESKIM .....</b>	<b>12</b>
Ludność powiatu, struktura, aktywność zawodowa .....	12
Przedsiębiorczość i gospodarka powiatu .....	16
Rolnicza przestrzeń produkcyjna.....	18
Środowisko naturalne i zasoby .....	19
Infrastruktura techniczna .....	22
Gospodarka wodno-ściekowa .....	25
Zasoby mieszkaniowe .....	28
Edukacja.....	29
Kultura, rekreacja, sport .....	32
<b>ANALIZA OCZEKIWAŃ PARTNERÓW SPOŁECZNYCH .....</b>	<b>36</b>
Czego oczekuję po strategii:.....	36
<b>OSZARY PROBLEMOWE (STRATEGICZNE) ROZWOJU POWIATU .....</b>	<b>38</b>
Analiza SWOT A.D. 2007.....	38
Analiza realizacji powiatowego programu promocji.....	42
Analiza realizacji powiatowego programu współpracy .....	42
Analiza SWOT Powiatu Tarnobrzieskiego A.D. 2004.....	43
<b>WIZJA, CELE STRATEGICZNE I OPERACYJNE, ZADANIA I PROJEKTY</b>	
<b>REALIZACYJNE .....</b>	<b>45</b>
Wizja .....	45
Obszary problemowe i cele strategiczne .....	46
Drzewo Celów Strategii Rozwoju Powiatu Tarnobrzieskiego.....	47
<b>ZARZĄDZANIE WDRAŻANIEM .....</b>	<b>56</b>
Zarządzanie - rekomendacje.....	56
Monitoring.....	57
Ewaluacja Strategii - procedura.....	58
Upowszechnianie Strategii Rozwoju Powiatu Tarnobrzieskiego.....	59
Ustalanie hierarchii celów .....	60
Załącznik 1. Przykład karty projektu z dokumentu „Program Operacyjny” .....	61
<b>PODSUMOWANIE .....</b>	<b>62</b>
Załącznik 2. Karta ewaluacyjna dla celu operacyjnego .....	63
Załącznik 3. Karta ewaluacyjna dla zadania (projektu) realizacyjnego .....	64

## WSTĘP

*„Plan jest niczym, planowanie jest wszystkim”*

Dwight Eisenhower

Niniejsze opracowanie zostało przygotowane przez Grupę Doradczą BAS Stanisław Baska na zlecenie Starosty Powiatu Tarnobrzskiego. Zasadniczym celem aktualizacji strategii i programów rozwoju społecznego i gospodarczego powiatu tarnobrzskiego było zinventaryzowanie aktualnych potrzeb, dokonanie oceny dotychczas zrealizowanych zadań i projektów w ramach dotychczasowych programów, tak aby przygotować warunki instytucjonalno – formalne dla instytucji i organizacji z terenu powiatu dla efektywnego ubiegania się o środki z funduszy strukturalnych UE na lata 2007-2013.

Temu celowi podporządkowana była metoda aktualizacji strategii rozwoju powiatu i opracowań towarzyszących, a mianowicie:

- dokonano aktualizacji danych statystycznych opisujących powiat,
- przeprowadzono serię spotkań z liderami życia społecznego i gospodarczego, które określiły zarówno potrzeby jak i ambicje w zakresie niezbędnych działań,
- przeprowadzono analizę istniejących programów operacyjnych (plany, programy, strategie), które wyznaczają ramy aktywności nie tylko instytucji powiatowych ale również innych zamierzających współuczestniczyć w procesie zarządzania rozwojem powiatu.

Na podstawie zebranych informacji został y opracowane dokumenty Planu Strategicznego i Planów Operacyjnych, składających się na dokument Strategia Rozwoju Powiatu Tarnobrzskiego na Lata 2007-2015, które zostały poddane weryfikacji i opiniowaniu przez pracowników Urzędu Starostwa i Radnych Powiatu Tarnobrzskiego.

Dokument opracował zespół w składzie:

Koordinacja:

Stanisław Baska

Moderatorzy spotkań:

Marcin Flis

Stanisław Baska

**Lista osób biorących udział w pracach nad opracowaniem  
Strategii Rozwoju Powiatu Tarnobrzeskiego, 2007 - 2015**

Lp.	Imię	Nazwisko	Instytucja
1.	Bogdan	Bajorski	Wyższa Szkoła Handlowa WZ Tarnobrzeg
2.	Krystyna	Bęc	Urząd Zamiejscowy w Tarnobrzegu WUP w Rzeszowie
3.	Tadeusz	Blacha	Starostwo Powiatowe
4.	Kazimierz	Błasiak	Starostwo Powiatowe
5.	Piotr	Boroń	Zarząd Dróg Powiatu Tarnobrzeg
6.	Piotr	Borycki	Starostwo Powiatowe
7.	Elżbieta	Buchnat	NOT Tarnobrzeg
8.	Irena	Cieszyńska	Starostwo Powiatowe
9.	Marek	Czerwiec	Spółdzielnia Inwalidów Zjednoczenie w Nowej Dębie
10.	Mieczysław	Drwiła	NOT Tarnobrzeg
11.	Barbara	Duda	Urząd Miasta i Gminy Nowa Dęba
12.	Małgorzata	Franecka	Zespół Szkół nr 2 w Nowa Dęba
13.	Kazimierz	Ferenc	NOT Tarnobrzeg
14.	Anna	Gardynik	Dom Dziecka Skopanie
15.	Urszula	Gawrońska	Urząd Gminy Grębów
16.	Jerzy	Gil	Stowarzyszenie „Lasowiaci Szkole”
17.	Teresa	Głód	CE i PM OHP Tarnobrzeg
18.	Zbigniew	Goclan	Zarząd Dróg Powiatu Tarnobrzeskiego
19.	Halina	Gołębiowska	Radna Powiatu
20.	Ryszard	Grela	Starostwo Powiatowe
21.	Marian	Grzegorzek	Gmina Gorzyce
22.	Edward	Grzybała	CKP Gorzyce
23.	Halina	Hukiewicz	Starostwo Powiatowe
24.	Teresa	Huńka	Powiatowy Urząd Pracy Tarnobrzeg
25.	Jacek	Hynowski	Starostwo Powiatowe
26.	Krzysztof	Idźkowski	Starostwo Powiatowe
27.	Monika	Iwaszko	Urząd Gminy Gorzyce
28.	Iwona	Janowska	Starostwo Powiatowe
29.	Renata	Kazana	Radna Powiatu
30.	Zbigniew	Kochański	Powiatowy Szkolny Związek Sportowy
31.	Andrzej	Kołomycew	Urząd Miasta i Gminy Nowa Dęba
32.	Krzysztof	Komórkiewicz	Zespół Szkół w Gorzycach
33.	Marek	Kopeć	Spółdzielnia Inwalidów Zjednoczenie w Nowej Dębie
34.	Mirosław	Kopyto	Centrum Wsparcia i Rehabilitacji Społecznej w Gorzycach
35.	Jadwiga	Lubańska	Starostwo Powiatowe
36.	Sebastian	Łukaszek	Starostwo Powiatowe
37.	Joanna	Małek	Państwowa Wyższa Szkoła Zawodowa w Tarnobrzegu
38.	Katarzyna	Orłowska	Państwowa Wyższa Szkoła Zawodowa w Tarnobrzegu
39.	Zuzanna	Paduch	Gmina Gorzyce
40.	Agnieszka	Paruch	Tarnobrzeska Izba Przemysłowo - Handlowa
41.	Teresa	Przybylska	Powiatowe Centrum Pomocy Rodzinie w Tarnobrzegu
42.	Kazimierz	Sławek	NOT Tarnobrzeg
43.	Sebastian	Sobowiec	Towarzystwo Ochrony Przyrody „Ostoja”

---

44.	Genowefa	Stadnik	PCK Tarnobrzeg
45.	Agata	Staszczuk	Powiatowy Urząd Pracy Tarnobrzeg
46.	Jerzy	Sudoł	Radny Powiatu
47.	Gustawa	Suma	Starostwo Powiatowe
48.	Janusz	Szymański	Urząd Miasta i Gminy Nowa Dęba
49.	Kazimierz	Ślęzak	Radny Powiatu
50.	Elżbieta	Wojciechowska	Starostwo Powiatowe
51.	Wacław	Wróbel	Starostwo Powiatowe
52.	Irena Beata	Zajac	Specjalny Ośrodek Szkolno - Wychowawczy w Grębowie
53.	Roman	Zawadzki	Szpital Powiatowy w Nowej Dębie

## **Kronika aktualizacji Strategii**

### **Do 10 czerwca 2007**

Wstępna faza przedsięwzięcia planowania strategicznego. Zarządzeniem Starosty powołuje się Zespół ds. Strategii (ZS) Urząd starostwa wystosowuje zaproszenia, zawierające harmonogram spotkań oraz informację o strategiach, planach, programach wraz z adresem strony www na której są zamieszczone dokumenty. Wykonawca aktualizacji (Grupa Doradcza BAS) przygotowuje syntetyczną informację wynikającą z przeprowadzonej analizy statystycznej powiatu.

### **Czerwiec – lipiec 2007**

Warsztaty planowania strategicznego i operacyjnego

**15 czerwca 2007;** Pierwsze spotkanie Zespołu ds. Strategii. Uzgodnione zagadnienia:

- Przyjęcie harmonogramu aktualizacji strategii,
- Ocena realizacji dotychczasowych strategii, programów, planów,
- Prezentacja wniosków wynikających z analizy sytuacji statystycznej,
- Opracowanie założeń dla wizji rozwoju powiatu tarnobrzeskiego.

**29 czerwca 2007;** Drugie spotkanie Zespołu ds. Strategii. Prezentacja syntetycznej informacji dotyczącej programów regionalnych i sektorowych finansowanych z funduszy strukturalnych Unii Europejskiej, dostępnych dla samorządów woj. podkarpackiego w latach 2007 – 2013. Przeprowadzona ocena sytuacji w czterech kluczowych dla rozwoju powiatu obszarach to jest: rozwój gospodarczy, rozwój zasobów ludzkich, promocja regionalna, współpraca lokalna.

**6 lipca 2007;** Trzecie spotkanie Zespołu ds. Strategii. Określenie (zdefiniowanie) kluczowych zadań i projektów dla rozwoju powiatu w/w obszarach.

**13 lipca 2007;** Czwarte spotkanie Zespołu ds. Strategii. Określenie (zdefiniowanie) kluczowych zadań i projektów dla rozwoju powiatu w/w obszarach c.d. Opracowanie projektu wizji rozwoju powiatu.

### **Do 30 września 2007**

Przygotowanie projektu dokumentu Strategii przez Grupę Doradczą BAS, zawierającej wnioski z analiz statystycznych i warsztatów planowania strategicznego.

### **Do 31 października 2007**

Redagowanie ostatecznego kształtu dokumentu strategii. Prezentacja projektu strategii na Sesji Rady Powiatu - przyjęcie uwag i rekomendacji. Naniesienie poprawek na dokumencie strategii, aktualizacja Programów Operacyjnych w oparciu o wyniki warsztatów planowania strategicznego i uwagi Radnych Powiatu Tarnobrzeskiego

### **Do 30 listopada 2007**

Przygotowanie dokumentu Strategii, podjęcie uchwały przez Radę Powiatu w sprawie przyjęcia Strategii Rozwoju Powiatu Tarnobrzeskiego na lata 2007 – 2015, opracowanie skróconej wersji strategii w wersji papierowej i elektronicznej przez wykonawcę oraz jej kolportaż przez urząd starostwa wśród uczestników spotkań oraz innych kluczowych osób i instytucji w powiecie.

## WPROWADZENIE

*„Aby wiedzieć co robić w tym roku, musisz wiedzieć gdzie chcesz być za lat dziesięć”*

Niniejsze opracowanie powstało w wyniku realizacji w powiecie tarnobrzeskim prac związanych z aktualizacją Strategii Rozwoju Powiatu, której „pierwsza wersja” dotyczyła okresu 2001 – 2006. Proces planowania oparto na partnersko-eksperymentalnym modelu budowy planów strategicznych jednostek samorządu terytorialnego. „Strategia Rozwoju Powiatu Tarnobrzeskiego” powstała dzięki aktywności członków Zespołu ds. Strategii skupiającego liderów życia gospodarczego, społecznego i politycznego powiatu oraz pracowników urzędu starostwa, którzy dokonali analizy aktualnej sytuacji społecznej i gospodarczej powiatu. Bazę informacyjną w procesie tworzenia tego dokumentu stanowiło opracowanie pod nazwą „Analiza Sytuacji Społecznej i Gospodarczej Powiatu Tarnobrzeskiego, 2007” oraz „Profil społeczno-gospodarczy powiatu tarnobrzeskiego”, który powstał w wyniku realizacji Programu Aktywizacji Obszarów Wiejskich (2004 r.) Ważnych informacji dostarczały również spotkania Zespołu ds. Strategii, w tym dyskusje i analizy przeprowadzane w trakcie spotkań.

Efektywne funkcjonowanie samorządu, możliwość włączania się w proces polityk strukturalnych Państwa Polskiego i Unii Europejskiej, spełnienie pokładanych oczekiwań mieszkańców i lokalnych organizacji i instytucji wymaga od samorządu powiatowego identyfikacji kierunków rozwoju, i co jest szczególnie istotne, nawiązanie efektywnej współpracy z lokalnymi instytucjami, organizacjami i środowiskami, w celu wspólnych działań na rzecz dobra powiatu. Dobrą okazją jest ku temu realizacja lokalnych strategii i programów rozwoju.

Planowanie strategiczne jest bowiem systematyczną metodą zarządzania zmianami oraz budowania szerokiego porozumienia ze społecznością lokalną, odnośnie wspólnej wizji przyszłości ekonomicznej i społecznej. Jest to proces twórczy i ciągły, który określa główne obszary problemowe oraz dąży do osiągnięcia zgodności w sprawie zamierzeń, celów i strategii rozwiązywania problemów. Z doświadczeń samorządów, dla których lokalne strategie są narzędziem zarządzania i współpracy wynika, że podstawowymi korzyściami posiadanymi programów rozwoju jest:

- Większa aktywność lokalnych instytucji i organizacji społecznych. Strategie wyznaczają „pola” współpracy i w sposób naturalny zachęcają różne instytucje do współpracy na rzecz wdrażania strategii,
- Włączenie organizacji społecznych w działania na rzecz rozwoju swojego regionu. Współpraca pomiędzy instytucjami publicznymi a organizacjami pozarządowymi obejmuje współrealizację i współfinansowanie projektów, które wpisane są w cele operacyjne strategii i programów.
- Inicjowane są i tworzone nowe organizacje społeczne, w tym instytucje okołobiznesowe, w ten sposób aktywizując lokalną społeczność. Uruchamianie nowych inicjatyw wynika często z konieczności zrealizowania konkretnie zdefiniowanych projektów rozwoju instytucjonalnego.
- Następuje hierarchizacja zadań o charakterze ogólnorozwojowym, pozwalająca samorządowi na koncentrację środków na projekty duże, obejmujące swym oddziaływaniem całą społeczność powiatu lub określony obszar społeczny.

Strategia Rozwoju Powiatu Tarnobrzeskiego wraz ze szczegółowymi programami operacyjnymi jest tego typu dokumentem, który koncentruje uwagę na problemach gospodarczych powiatu i szuka rozwiązań, umożliwiających przezwyciężenie dostrzeżonych barier, negatywnych tendencji, słabych stron. Celem Strategii jest uruchomienie projektów, których nadrzędnym celem jest generowanie miejsc pracy ale również kreowanie współpracy czy kształtowanie (utrzymanie) tożsamości lokalnej. W niniejszej Strategii, przy ustalaniu (kreowaniu) projektów brano pod uwagę następujące uwarunkowania:

- Czas realizacji Strategii, określając perspektywę wdrożenia priorytetowych projektów na rok 2015 (przy corocznej ewaluacji Strategii w części dotyczącej zadań realizacyjnych i stąd wynikających możliwościach bieżącego jej uzupełniania o nowe projekty realizacyjne jak i cele strategiczne i operacyjne). Wiąże się to z okresem programowania polityki strukturalnej UE i możliwości realizowania projektów finansowych z budżetu UE.
- Realność zadań, co oznaczało dla ekspertów przygotowujących Program konieczność skupienia się na zadaniach i projektach, które mogą być wdrożone biorąc pod uwagę zasoby własne samorządu powiatowego i lokalnych partnerów, zidentyfikowanych w trakcie opracowywania Strategii jak i tych, którzy aktywnie

włączali się w realizację poprzedniego planu. Mamy tu na myśli możliwości ludzkie i finansowe. Założeniem jest teza, że dysponując albo środkami finansowymi, albo tylko dobrymi kadrami istnieje możliwość wdrożenia projektu. Inaczej mówiąc, nawet tam gdzie aktualnie brak jest środków własnych ale koordynatorów projektów cechuje umiejętność i determinacja we wdrażaniu projektów istnieje szansa uzyskania zewnętrznego wsparcia na działania przedstawione w Strategii.

- Finansowanie Strategii – możliwość pozyskania środków finansowych na wdrożenie projektów jest jednym z kryteriów oceny projektów. Na etapie planowania zadań zwrócono uwagę na możliwość sfinansowania projektów z nich wynikających. Część z nich ma charakter typowo organizacyjny lub wynikający z zadań statutowych powiatu i wdrożenie projektów nie jest determinowane środkami finansowymi. Jednak większość ma charakter innowacyjny, pilotażowy, inwestycyjny. Autorzy opracowania upatrują głównych źródeł finansowania w programach strukturalnych Unii Europejskiej oraz w innych programach krajowych instytucji publicznych lub prywatnych instytucji pomocowych. Jednak dla efektywnego procesu finansowania projektów niezbędne jest tworzenie lokalnych partnerstw, skupionych wokół konkretnie sprecyzowanych projektów. Da to większą szansę na pozyskanie środków własnych (które zazwyczaj wynoszą 25% wartości projektów) ale również i na pozyskanie środków zewnętrznych (większa wiarygodność wniosków, większe efekty realizacji projektów, etc). Strategia umożliwia opracowanie sektorowych programów, zgodnych z wymogami funduszy strukturalnych. Mamy tu na uwadze plan rozwoju lokalnego czy lokalne programy rewitalizacji.
- Istotność planowania strategicznego, polegającego na określaniu celów o charakterze jakościowym, co odróżnia planowanie strategiczne od planowania formalnego, związanego np. z rocznym budżetowaniem. Tak więc, wskazane w Strategii zadania i projekty mają charakter istotny i kluczowy dla rozwoju powiatu, wyznaczając nowe kierunki rozwoju lub dotyczą ważnych dla lokalnego środowiska obszarów aktywności, które samorząd zamierza podtrzymać i wspierać. Rekomendowane przez Zespół ds. Strategii zadania i projekty realizacyjne mają więc wymiar „kamieni milowych”, zaś projekty stąd „wypływające” będą miały charakter kluczowy dla rozwoju powiatu, gmin i lokalnego środowiska.

Te przesłanki stały u podstaw przygotowanego dokumentu, szczególnie części opisującej zadania i projekty realizacyjne. Ważnym elementem będzie również określenie przez lokalną społeczność rankingu zadań. Da to bowiem ocenę ich ważności z punktu widzenia osób, które z racji swojego doświadczenia zawodowego i pozycji społecznej wiedzą i znają najlepiej lokalne uwarunkowania do i dla rozwoju. Jednocześnie ranking zadań pozwoli zespołowi realizacyjnemu na zbudowanie harmonogramu wdrażania projektów, tak aby w perspektywie 5 lat podjąć się wdrożenia aktualnie zaplanowanych zadań oraz tych, które wynikać mogą z przyszłej oceny sytuacji wewnętrznej i zewnętrznej powiatu.

Szczególnego znaczenia nabiera planowana w Strategii współpraca międzysektorowa lokalnych instytucji i organizacji społecznych. To dzięki temu będzie możliwe zrealizowanie szeregu projektów, które „wpisują się” w ogólne cele rozwojowe powiatu tarnobrzeskiego. Podejście to, szczególnie istotne będzie w warunkach współpracy z instytucjami Unii Europejskiej (programami), gdzie jedną z zasad polityki strukturalnej jest zasada partnerstwa. To właśnie udział Polski w Unii Europejskiej powoduje, że aktualny dokument strategii rozwoju wymaga nowego podejścia do problematyki planowania regionalnego. Przygotowany dokument i wynikające z niego sektorowe dokumenty programowe (np. Plan Operacyjny Rozwoju Zasobów Ludzkich) spełniają nowe standardy pozwalające samorządowi powiatowemu jak i lokalnym instytucjom na przedstawianie projektów do Funduszy Strukturalnych Unii Europejskiej w celu ich dofinansowania.

*Życząc sukcesów we wdrażaniu Strategii*

*Autorzy opracowania*



## STRUKTURA DOKUMENTU

Dokument „Strategia Rozwoju Powiatu Tarnobrzskiego 2007 - 2015” składa się z trzech części:

### I. Analiza Sytuacji Społecznej i Gospodarczej Powiatu Tarnobrzskiego, 2007

W dokumencie tym znajdują się podstawowe informacje, które opisują i prezentują powiat tarnobrzski w I połowie 2007 r. Analiza została przygotowana przez pracowników Urzędu Starostwa w okresie marzec – maj 2007 r.

### II. Plan strategiczny

Plan Strategiczny (aktualizacja) opiera się na Lokalnym Programie Rozwoju Powiatu Tarnobrzskiego, opracowanym w okresie kwiecień – wrzesień 2004 r. w ramach Programu Aktywizacji Obszarów Wiejskich (finansowanie: Bank Światowy) oraz na wnioskach z warsztatów planowania strategicznego, jakie były zorganizowane w okresie czerwiec – lipiec 2007 r., w których uczestniczyli liderzy życia społecznego i samorządowego powiatu tarnobrzskiego.

Plan Strategiczny zawiera:

- Ogólna charakterystykę powiatu;
- Analizę problemową obszarów strategicznych zawierającą ocenę takich obszarów jak; *warunki dla rozwoju gospodarki, infrastruktura techniczna, ludność, rynek pracy, gospodarka, edukacja, bezpieczeństwo i porządek publiczny, ochrona zdrowia i opieka społeczna, ochrona środowiska i ekologia, kultura i wypoczynek*
- Wizję Powiatu Tarnobrzskiego
- Cele strategiczne i kierunki działań;
- Plan monitorowania i ewaluacji Strategii;

### III. Programy Operacyjne

Szczegółowe informacje dotyczące realizacji celów strategicznych zawierają Programy Operacyjne.

Każdy program operacyjny zbudowany jest na następującej strukturze:

- Cel strategiczny (nazwa, uzasadnienie);
- Cele operacyjne (nazwa, uzasadnienie);
- Zadania (projekty) realizacyjne, które zawierają; Tytuł zadania / projektu; Cel; Uzasadnienie (opis); Odpowiedzialność; Plan działań; Źródła finansowania.

Zadania realizujące cele Planu Strategicznego zostały pogrupowane w następujących **Programach Operacyjnych**:

1. Program Operacyjny Rozwój Gospodarczy i Infrastruktura Techniczna
2. Program Operacyjny Rozwój Zasobów Ludzkich i Edukacja
3. Program Operacyjny Promocja Regionalna i Informacja
4. Program Operacyjny Współpraca Lokalna
5. Program Operacyjny Opieka Społeczna
6. Program Operacyjny Ochrona Środowiska i Ekologia

Załącznikami do Programów Operacyjnych mogą być szczegółowe plany (np. Wieloletni Program Inwestycyjny), projekty i wytyczne (np. roczne plany działań). Dokumenty te wyznaczają szczegółową realizację zapisanych w Strategii zadań i projektów.

## PODSTAWOWE INFORMACJE O POWIECIE

Powiat tarnobrzeski położony jest w widłach Wisły i Sanu w północnej części województwa podkarpackiego. Powiat obejmuje cztery gminy przylegające od zachodu i południa do miasta Tarnobrzeg (powiat grodzki): Miasto i Gminę Nowa Dęba (18 700 mieszk.), Miasto i Gminę Baranów Sandomierski (12 157 mieszk.), Gminę Grębów (9 683 mieszk.), i Gminę Gorzycze (13 778 mieszk.). Powiat liczy (na koniec 2005 r.) 54318 mieszkańców i obejmuje obszar 520 km<sup>2</sup>.

W skład powiatu wchodzi dwa miasta: Baranów Sandomierski (ok. 1500 mieszkańców) i Nowa Dęba (ok. 11500 mieszkańców) oraz 30 sołectw wiejskich. Powiat sąsiaduje z powiatami: stalowowolskim na wschodzie, sandomierskim (na zachodzie), grodzkim tarnobrzeskim, mieleckim i kolbuszowskim (na południu).

Powiat został utworzony w 1998 roku, w trakcie realizowanej reformy administracyjnej kraju. Do tego czasu teren powiatu wchodził w skład województwa tarnobrzeskiego. W ramach reformy utworzono powiat tarnobrzeski ziemski oraz powiat grodzki - Tarnobrzeg. Siedziba obydwóch powiatów znajduje się w mieście Tarnobrzeg. Pod względem administracyjnym powiat wchodzi w skład województwa podkarpackiego.

Powiat ma charakter rolniczo – przemysłowy. Jednak ze względu na duże rozdrobnienie gospodarstw rolnych i niską jakość gleb, zmniejsza się znaczenie rolnictwa jako źródła utrzymania mieszkańców. W przeszłości na ekonomikę regionu i jego zagospodarowanie silnie wpływały główne zakłady przemysłowe. Proces uprzemysłowienia regionu rozpoczął się dopiero w latach 30. XX w. i związany był z utworzeniem Centralnego Okręgu Przemysłowego. W ramach okręgu powstały pierwsze zakłady przemysłowe, które dały początek dzisiejszym ośrodkom przemysłowym. Były to:

- Zakłady Metalowe „DEZAMET” w Nowej Dębie (pierwotnie Wytwórnia Amunicji)
- Wytwórnia Sprzętu Komunikacyjnego w Gorzycach (odlewnia aluminium),
- Fabryka Firanek „WISAN” w Skopaniu

Od lat 50. na rozwój całego regionu silnie wpływało górnictwo i przetwórstwo siarki. Utworzony kombinat siarkowy „Siarkopol” posiadał na terenie powiatu i miasta Tarnobrzeg dwie kopalnie siarki (Machów i Jeziorko) oraz zakłady przetwórcze w Machowie. Zakłady i kopalnie tworzyły nie tylko miejsca pracy, ale także infrastrukturę na sąsiednich terenach (linie kolejowe, ciepłownie, ujęcia wody, drogi).

Od 1999 roku region przeżywa poważne problemy związane z restrukturyzacją istniejących zakładów przemysłowych, likwidacją przemysłu siarkowego oraz w 1998 roku - likwidacją województwa tarnobrzeskiego.

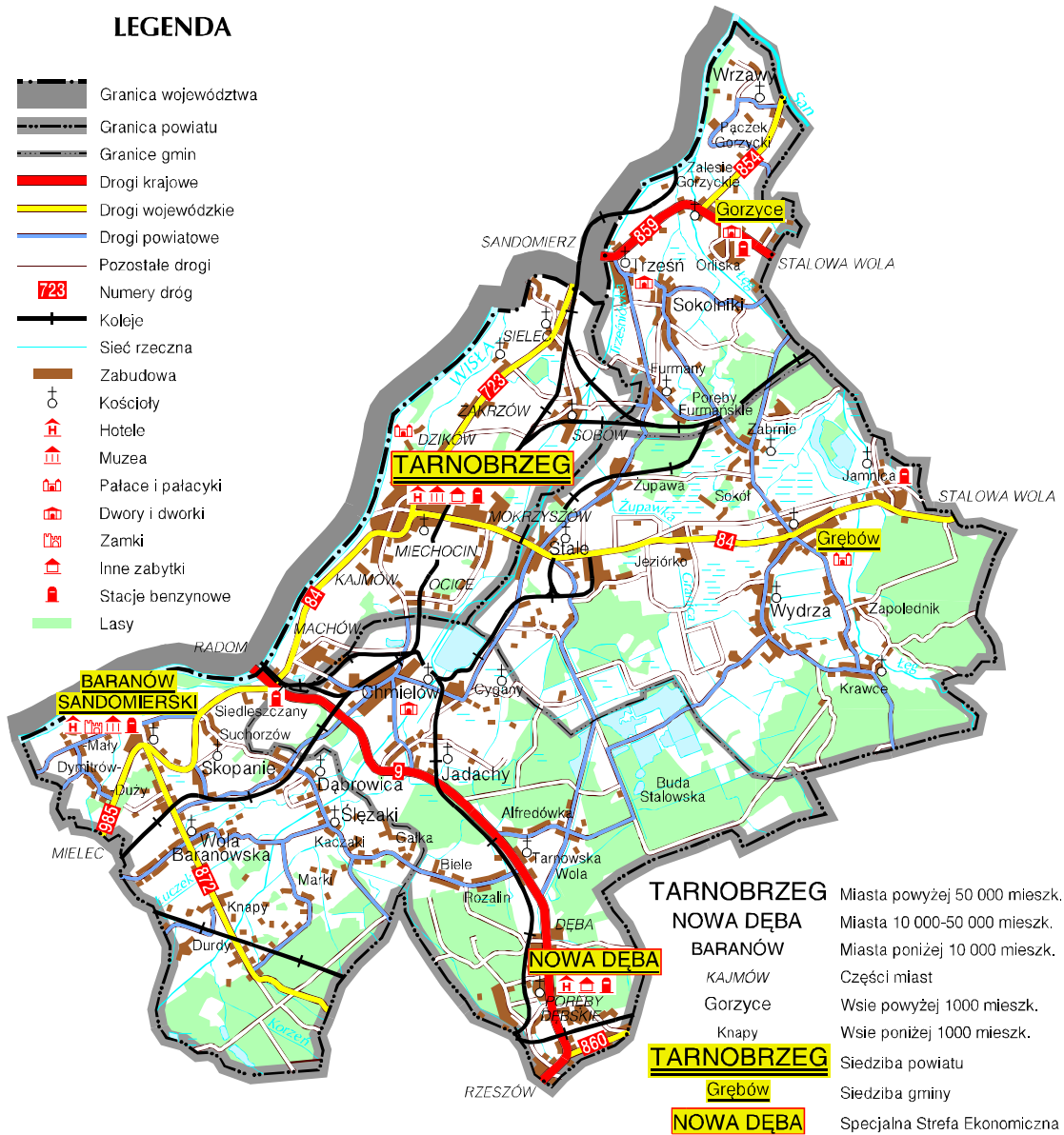
Największą atrakcją turystyczną powiatu jest zamek w Baranowie Sandomierskim, stanowiący najwyższej klasy zabytek budownictwa renesansowego. Ponadto, do atutów powiatu można zaliczyć dużą ilość lasów oraz zachowane obszary zielone (w tym istniejące i planowane rezerwy przyrody).

Przez teren powiatu przebiegają ważne połączenia komunikacyjne relacji: Rzeszów – Warszawa, Tarnobrzeg – Mielec – Dębica, Stalowa Wola – Sandomierz oraz główne sieci infrastruktury (sieci przesyłowe energii elektrycznej, gazu, telekomunikacyjne).

Mapa powiatu

# POWIAT TARNOBRZESKI

## LEGENDA



PRZEGLĄD DANYCH O POWIECIE TARNOBRZESKIM<sup>1</sup>

## Ludność powiatu, struktura, aktywność zawodowa

Tabela 1. Ludność w gminach

Stan ludności powiatu tarnobrzeskiego wg gmin (ilość mieszkańców na 31.XII każdego roku)						
Lata	1998	1999	2000	2001	2002	2005
<i>Gmina</i>						
<i>Baranów Sandomierski</i>	12157	12132	12133	12210	12142	12 157
<i>Gorzyce</i>	13975	14043	14038	14104	13790	13 778
<i>Grębów</i>	9888	9895	9998	9995	9594	9 683
<i>Nowa Dęba</i>	19570	19610	19544	19517	18483	18 700
<b><i>Powiat ogółem</i></b>	<b>55590</b>	<b>55680</b>	<b>55713</b>	<b>55826</b>	<b>54009</b>	<b>54 318</b>
<i>Miasto Tarnobrzeg</i>	51061	51291	51176	51188	50376	51 320
<b><i>Powiat i miasto razem</i></b>	<b>106651</b>	<b>106971</b>	<b>106889</b>	<b>107014</b>	<b>104385</b>	<b>105 638</b>

Najistotniejszą zmianą jaka zaszła w strukturze ludności powiatu tarnobrzeskiego (po aktualizacji danych statystycznych po Narodowym Spisie Powszechnym) było zmniejszenie się mieszkańców o 1817 osób, ale już w okresie 2002 – 2005 liczba mieszkańców ulega powolnemu zwiększeniu.

Tabela 2. Wykształcenie mieszkańców wg spisu powszechnego – rok 2002.

	Baranów Sandomierski	Gorzyce	Grębów	Nowa Dęba	Powiat Tarnobrzesci	Miasto Tarnobrzeg
<i>Wyższe</i>	4,53%	5,81%	3,51%	7,77%	5,81%	13,11%
<i>Policealne</i>	2,19%	1,75%	1,93%	3,53%	2,50%	4,11%
<i>Średnie, w tym:</i>	20,88%	26,72%	17,69%	28,77%	24,55%	33,59%
<i>Ogólnokształcące</i>	4,54%	5,10%	5,70%	8,47%	6,25%	9,63%
<i>Zawodowe</i>	16,34%	21,62%	11,99%	20,30%	18,30%	23,96%
<i>Zasadnicze zawodowe</i>	30,53%	27,71%	24,53%	24,26%	26,58%	20,59%
<i>Podstawowe</i>	38,57%	34,14%	46,85%	31,92%	36,58%	22,73%
<i>Podstawowe nieukończone</i>	3,22%	3,67%	5,24%	3,23%	3,69%	2,67%

Tabela 3. Struktura wiekowa ludności 2005 r.

Gmina	Wiek przedprodukcyjny			Wiek produkcyjny			Wiek poprodukcyjny			Wskaźnik obciążeni a demograficznego
	Ogółem osób	W tym kobiet	% udziału w skali gminy	Ogółem osób	W tym kobiet	% udziału w skali gminy	Ogółem osób	W tym kobiet	% udziału w skali gminy	
<i>Baranów Sandomierski</i>	2853	1408	23,8	7208	3857	60,1	1930	1265	10,5	66,4
<i>Gorzyce</i>	3158	1585	23,1	9013	4364	66,1	1470	991	10,8	51,4
<i>Grębów</i>	2439	1159	25,1	5678	2684	58,6	1579	1064	16,3	70,8
<i>Nowa Dęba</i>	3953	1919	21,4	11793	5709	63,9	2716	1832	14,7	56,5

<sup>1</sup> Na podstawie Analizy „Sytuacja gospodarcza i społeczna powiatu tarnobrzeskiego, 2007” oraz dokumentu „Profil społeczno – gospodarczy powiatu tarnobrzeskiego, 2004”

Tabela 4. Pracujący wg gmin w latach 1998-2005 (podmioty zatrudniające powyżej 9 osób)

<i>Gmina</i>	<b>1998</b>	<b>1999</b>	<b>2000</b>	<b>2001</b>	<b>2002</b>	<b>2005</b>
<i>Baranów Sandomierski</i>	1662	1463	1527	1387	1298	1178
<i>Gorzyce</i>	3526	3458	3437	3216	2753	2748
<i>Grębów</i>	2474	2095	1729	627	792	707
<i>Nowa Dęba</i>	3951	3640	3314	3089	3075	3080
<i>Powiat ogółem</i>	<b>11613</b>	<b>10656</b>	<b>10007</b>	<b>8319</b>	<b>7918</b>	<b>7713</b>
<i>Miasto Tarnobrzeg</i>	15355	15106	13171	12853	11829	11908
<i>Powiat i miasto razem</i>	26968	25762	23178	21172	19747	19621

Tabela 5. Szczegółowa informacji dotycząca struktury zatrudnienia w powiecie tarnobrzesckim i mieście Tarnobrzeg

<i>Gmina</i>	Ogółem		Rolnictwo, łowiectwo i leśnictwo; rybactwo	Przemysł i budownictwo	Usługi	
	Ogółem	W tym kobiety			Rynkowe	Nierynkowe
<i>Baranów Sandomierski</i>	1178	768	11	552	245	370
<i>Gorzyce</i>	2748	703	7	1902	461	378
<i>Grębów</i>	707	370	24	239	150	294
<i>Nowa Dęba</i>	3080	1479	46	1578	422	1034
<i>Powiat ogółem</i>	<b>7713</b>	<b>3320</b>	<b>88</b>	<b>4271</b>	<b>1278</b>	<b>2076</b>
<i>Miasto Tarnobrzeg</i>	11908	5626	20	2868	4028	4157
<i>Powiat i miasto razem</i>	19621	8946	108	7139	5306	6233

Tabela 6. Bezrobocie zarejestrowane wg gmin 1998-2002.

<i>Gmina</i>	<b>1998</b>	<b>2002</b>	<b>2003</b>	<b>2004</b>	<b>2005</b>	<b>2006</b>
<i>Baranów Sandomierski</i>	771	965	979	932	929	794
<i>Gorzyce</i>	877	1119	1122	999	977	853
<i>Grębów</i>	703	965	941	857	802	694
<i>Nowa Dęba</i>	1164	1721	1632	1448	1334	1139
<i>Powiat ogółem</i>	<b>3515</b>	<b>4770</b>	<b>4674</b>	<b>4236</b>	<b>4042</b>	<b>3480</b>
<i>Miasto Tarnobrzeg</i>	2963	4352	4229	3763	3685	3034
<i>Powiat i miasto razem</i>	<b>6478</b>	<b>9122</b>	<b>8903</b>	<b>7999</b>	<b>7727</b>	<b>6514</b>

Tabela 7. Szczegółowa struktura osób bezrobotnych w Powiecie Tarnobrzeskim w latach 2002-2006

<b>Wyszczególnienie</b>	<b>2002</b>	<b>2003</b>	<b>2004</b>	<b>2005</b>	<b>2006</b>
<i>Stopa bezrobocia</i>	17,3%	17,1%	19,0%	18,1%	16,1%
<i>Kobiety</i>	50,2%	50,8%	53,5%	52,8%	59,3%
<i>Absolwenci szkół ponadpodstawowych</i>	6,7%	6,1%	-	5,5%	5,6%
<i>Niepełnosprawni</i>	1,5%	1,7%	2,0%	1,9%	1,7%
<i>Zamieszkali na wsi</i>	70,5%	70,4%	69,5%	68,9%	64,0%
<i>Bez prawa do zasiłku</i>	82,2%	82,9%	90,0%	88,5%	90,4%
<b>Według grup wiekowych</b>					
<i>24 lata i mniej</i>	28,9%	26,6%	25,0%	23,4	21,0%
<i>25–34</i>	34,1%	35,0%	33,2%	32,4	31,3%
<i>35–44</i>	22,5%	23,1%	23,4%	22,9	23,2%
<i>45–54</i>	13,6%	14,1%	16,9%	18,8	20,7%
<i>55 lat i więcej</i>	0,9%	1,2%	1,6%	2,5	3,8%
<b>Bezrobotni według poziomu wykształcenia</b>					
<i>Wyższe</i>	4,5%	5,2%	5,7%	5,8%	7,9%
<i>Średnim technicznym i zawodowym</i>	21,9%	22,2%	23,1%	23,2%	22,4%
<i>Średnim ogólnokształcącym</i>	4,7%	5,3%	5,7%	5,9%	6,6%
<i>Zasadniczym zawodowym</i>	42,4%	40,0%	39,2%	37,8%	35,3%
<i>Gimnazjalnym i poniższym</i>	26,5%	27,3%	26,3%	27,3%	27,8%
<b>Bezrobotni według stażu pracy w latach</b>					
<i>Bez stażu pracy</i>	22,1%	20,1%	19,6%	21,2%	22,5%
<i>1 rok i mniej</i>	8,0%	8,1%	9,1%	9,0%	9,3%
<i>1–5 lat</i>	25,2%	25,6%	24,8%	24,5%	23,6%
<i>5–10 lat</i>	14,6%	16,2%	15,6%	14,8%	14,0%
<i>10–20 lat</i>	19,7%	19,7%	20,1%	19,0%	19,1%
<i>20–30 lat</i>	9,9%	9,8%	10,1%	10,4%	10,1%
<i>30 lat i więcej</i>	0,5%	0,5%	0,8%	1,1%	1,4%
<b>Bezrobotni według czasu pozostawania bez pracy</b>					
<i>1 miesiąc i mniej</i>	6,0%	6,4%	7,2%	7,1%	6,5%
<i>1-3 miesiące</i>	13,8%	12,6%	13,6%	13,8%	14,0%
<i>3-6 miesięcy</i>	12,1%	12,3%	12,6%	14,8%	12,7%
<i>6-12 miesięcy</i>	15,8%	14,5%	10,1%	12,9%	12,2%
<i>12-24 miesięcy</i>	19,0%	17,9%	17,8%	13,8%	15,2%
<i>Powyżej 24 miesięcy</i>	33,3%	36,0%	38,7%	37,6%	39,4%

Analiza struktury osób bezrobotnych uwidacznia następujące zjawiska:

- stale wzrasta udział kobiet zarejestrowanych do poziomu 59,3% w 2006r.
- spada odsetek osób zamieszkałych na wsi o 6,5%
- utrzymuje się wysoki udział bezrobotnych w grupie wiekowej do 34 roku życia – 52,3%
- wrasta udział osób w przedziale wiekowym 45 – 54 lata o 7,1%
- na przestrzeni analizowanego okresu rośnie udział osób z wykształceniem wyższym o 3,4%
- korzystnym zjawiskiem jest spadek udziału osób zarejestrowanych z wykształceniem zasadniczym zawodowym o 7,1%
- utrzymuje się wysoki odsetek osób ze stażem zawodowym do 5 lat i wynosi w 206r. 55,4%
- ponad 54 % ogółu bezrobotnych pozostaje bez pracy przez okres powyżej 12 miesięcy.

Tabela 8. Źródła dochodów mieszkańców w 2002 roku (wg spisu powszechnego)

Gmina	Baranów Sandomierski	Gorzyce	Grębów	Nowa Dęba	Powiat tarnobrzeski	Tarnobrzeg
<i>Ogółem mieszkańcy</i>	12164	13813	9609	18492	54078	50287
<i>Utrzymujący się z pracy w tym:</i>	3180	4391	2416	4882	14869	15066
- <i>najemnej</i>	2639	3795	1724	4455	12613	13523
- <i>na rachunek własny lub z dochodów z najmu</i>	244	241	107	336	928	1354
- <i>w swoim gospodarstwie rolnym</i>	297	355	585	91	1328	189
<i>z pozostałych źródeł</i>	3712	3062	3262	5554	15590	14121
- <i>z emerytur</i>	1739	1215	1479	2397	6830	6215
- <i>z rent</i>	1305	1282	1200	2052	5839	4868
<i>Na utrzymaniu</i>	5232	6298	3838	7576	22944	19450
<i>Nie ustalono</i>	40	62	93	480	675	1650

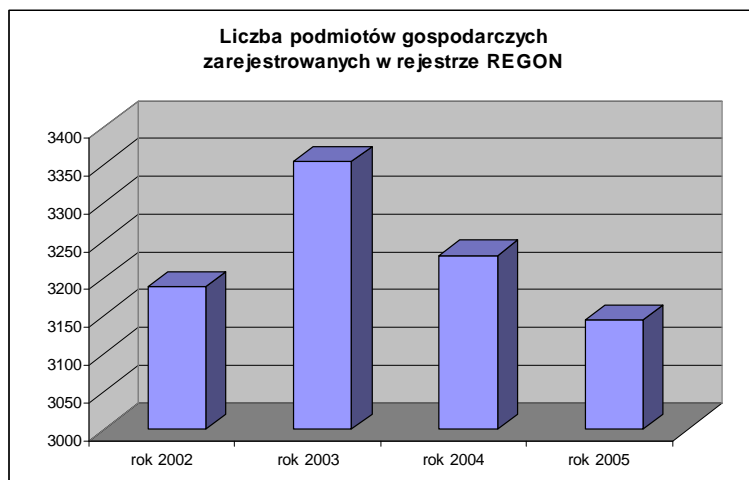
27,5% mieszkańców uzyskuje dochody z pracy. Z emerytur i rent uzyskuje dochody 23,4 % mieszkańców, zaś 42% mieszkańców pozostaje na utrzymaniu swoich rodzin, w tym młodzież stanowi 32%.

Tabela 9. Gospodarstwa domowe i źródła ich utrzymania (wg spisu powszechnego 2002 rok)

	Baranów Sandomierski	Gorzyce	Grębów	Nowa Dęba	Powiat tarnobrzeski	Tarnobrzeg
<i>Gospodarstwa domowe ogółem</i>	3355	3789	2343	5754	15241	17148
<i>Źródła utrzymania gospodarstw domowych</i>						
<i>Praca</i>	1450	2442	912	2652	7456	8759
- <i>najemna</i>	1247	2194	795	2424	6660	2785
- <i>na rachunek własny</i>	203	248	117	228	796	937
- <i>w rolnictwie</i>	99	107	64	21	291	
- <i>poza rolnictwem</i>	104	141	53	207	505	
<i>Pozostałe źródła</i>	1900	1333	1425	3023	7681	7310
- <i>w tym emerytury i renty</i>	1634	1098	1243	2459	6434	6244

Około 49% gospodarstw domowych na terenie powiatu utrzymuje się głównie z pracy. Ponad połowa gospodarstw utrzymuje się z innych źródeł, w tym ponad 42% z emerytur i rent.

## Przedsiębiorczość i gospodarka powiatu



W 2003 r. funkcjonowało około 3354 podmiotów gospodarczych, w tym 72 spółek prawa handlowego i 2839 osób fizycznych, w 2004 r. 3230 podmiotów, w tym w sektorze prywatnym 3098 podmioty, w 2005 roku 3145 podmiotów, w tym w sektorze prywatnym krajowym 3007 i zagranicznym 8. Bliższą charakterystykę większych zakładów prowadzących działalność gospodarczą poza rolnictwem oraz kierunki ich przekształceń przedstawiono poniżej.

### Kluczowe podmioty gospodarcze funkcjonujące na terenie powiatu

#### Zakłady Metalowe „DEZAMET” S.A. w Nowej Dębie

Podstawowa produkcja to produkcja wojskowa, konstrukcja i wykonawstwo przyrządów i narzędzi, remonty maszyn i usługi galwaniczne. Dla potrzeb wojskowych produkowane są m.in. granaty, naboje granatnikowe, różne rodzaje amunicji, bomb lotniczych i zapalników. W ofercie cywilnej firmy znajdują się części do maszyn budowlanych, drogowych oraz górniczych m.in. sworznie, ciągnia, wsporniki itp.

#### „Dezal” Sp. z o.o. - Członek Grupy Spółek Uniwersal S.A.

Spółka powstała 1.10.1994 r., kontynuuje tradycję i doświadczenie Zakładów Metalowych Dezamet w Nowej Dębie w produkcji elektrycznego sprzętu gospodarstwa domowego. Produkuje m.in. żelazka elektryczne suche i z nawilżaczem, opiekacze, wentylatory itp.

#### Federal Mogul Gorzyce S.A.

Zakłady zajmują się produkcją tłoków i sworzni do silników samochodowych i sprężarek, wkładek Alfin oraz aluminiowych odlewów kształtowych. Dodatkowo zakład posiada własną odlewnię narzędziową, w której wykonuje oprzyrządowanie na potrzeby własne i klientów. Produkty pochodzące z Federal Mogul Gorzyce S.A. charakteryzują się wysoką jakością, którą zapewniają nowoczesne technologie, unikalne metody kontrolno-pomiarowe oraz wdrożono system zapewnienia jakości ISO/TS 16949.

#### SANFARM Sp. z o.o. Nowa Dęba

Sanfarm Sp. z o.o. to wytwórnia farmaceutyczna, której właścicielem i założycielem jest Polfa Warszawa S.A. Produkcja farmaceutyków odbywa się w trzech wydziałach produkcyjnych, tj. Wydziale Ampułkarni (leki w postaci ampułek i fiolek), Wydziale Chemiczno-Farmaceutycznym (krople, żele, syropy) oraz Wydziale Form Suchych (tabletki, tabletki powlekane, kapsułki, drażetki). Zakład zajmuje się również wytwarzaniem innych środków farmaceutycznych oraz świadczy usługi z zakresu pakowania w blistry i pojemniki plastikowe.

#### Fabryka Firanek „WISAN” S.A. w Skopaniu

W obszarze branży przemysłu lekkiego funkcjonuje Fabryka Firanek „Wisani” S.A. w Skopaniu eksportująca około 90% produkcji do ok. 30 krajów, głównie USA i Europy Zachodniej. Przedsiębiorstwo przekształcone zostało w jednoosobową spółkę Skarbu Państwa i weszło w skład IV Narodowego Funduszu Inwestycyjnego. Na dzień dzisiejszy „Wisani” S.A. jest jednym z największych w Europie producentów firanek

#### Tarnobrzaska Specjalna Strefa Ekonomiczna EURO-PARK WISŁOSAN

W 1997 r. rząd polski ustanowił na terenie województwa tarnobrzskiego specjalną strefę ekonomiczną o nazwie: Tarnobrzaska Specjalna Strefa Ekonomiczna EURO – PARK WISŁOSAN. Zarządzającym Strefą została ustanowiona Agencja Rozwoju Przemysłu S.A. w Warszawie. Tarnobrzaska Specjalna Strefa



Ekonomiczna EURO – PARK WISŁOSAN składa się z siedmiu podstref zlokalizowanych w różnych częściach kraju. Podstrefa Nowa Dęba zlokalizowana na terenie powiatu tarnobrzesciego funkcjonuje na terenie Zakładów Metalowych „DEZAMET” S.A. w Nowej Dębie oraz w części na terenie KiZPS „Siarkopol”. Obszar TSSE EURO – PARK WISŁOSAN obejmujący tereny Zakładów Metalowych „DEZAMET” S.A. o powierzchni 179 ha; oferuje 11 niezagospodarowanych hal produkcyjnych i magazynów o łącznej powierzchni 42.600 m<sup>2</sup>

Tabela 10. Inwestorzy w Tarnobrzesciej Specjalnej Strefie Ekonomicznej EURO-PARK WISŁOSAN:  
**podstrefa Nowa Dęba**

Lp.	Nazwa	Zakres działalności
1.	Sanfarm Sp. z o.o.	produkcja środków farmaceutycznych
2.	Dezamet S.A.	produkcja dla przemysłu maszynowego i obronnego
3.	Marma Plast Sp. z o.o.	przetwórstwo PCV, producent folii dla ogrodnictwa i budownictwa
4.	Bester Medical System Sp. z o.o.	produkcja urządzeń medycznych
5.	Innowacja Sp. z o.o.	wyroby metalowe, obróbka metali
6.	Dezal Plus Sp. z o.o.	wyroby z tworzyw sztucznych, obróbka metali
7.	Nora Stone Sp. z o.o.	przetwórstwo kamienia i PCV

**podstrefa Tarnobrzeg<sup>2</sup>**

Lp.	Nazwa	Zakres działalności
1.	ZSChiM Piotrowice II Sp. z o.o.	producent surowców chemicznych i mineralnych dla budownictwa.
2.	Zakłady Chemiczne ANSER	TARNOBRZEG Sp. z o.o. - producent chemii budowlanej
3.	KOMA Stahlbau Sp. z o.o	konstrukcje metalowe, obróbka metali.
4.	Zakład Mechaniczny „Siarkopol” Sp. z o.o.-	obróbka metali, produkcja urządzeń mechanicznych
5.	FENIX METALS Sp z o.o	konstrukcje metalowe, obróbka metali
6.	Tarkon Sp. z o.o.	konstrukcje metalowe, obróbka metali
7.	AGMA Sp. z o.o.	producent wyrobów włókienniczych
8.	Alumetal Gorzyce Sp. z o.o.	produkcja aluminium
9.	Press + Sintertechnik Sp. z o.o.	produkcja rdzeni solnych do odlewów aluminiowych.
10.	Echo Media Sp. z o.o.	druk gazet, wyroby i usługi poligraficzne
11.	DARTE Sp. z o.o	odzyskiwanie i uszlachetnianie pierza
12.	RH Alurad Wheels Polska Sp. z o.o.-	produkty z aluminium
13.	Rekfol Sp. z o.o.	tworzywa sztuczne

<sup>2</sup> Ważne zezwolenia na prowadzenie działalności gospodarczej

## Rolnicza przestrzeń produkcyjna

Tabela 11. Warunki glebowe rolnictwa powiatu tarnobrzeskiego na tle województwa i Polski

Klasa bonitacyjna	Gleby	Powiat	Województwo	Polska
		w odsetkach		
<i>I i II</i>	Bardzo dobre	2,07	5,9	3,3
<i>III</i>	Dobre	13,80	25,5	23,3
<i>IV</i>	Średnie	37,34	45,0	39,8
<i>V</i>	Słabe	34,63	17,3	21,7
<i>VI</i>	Złe	12,16	6,3	11,9
<i>Razem</i>		100,00 %	100,00 %	100,00 %

Z analizy danych zawartych w zestawieniu wynika, że wśród gruntów rolnych przeważają grunty jakościowo średnie i słabe (IV i V) klasa bonitacyjna. Badania wykazują, że większość gleb użytkowanych rolniczo w powiecie wykazuje odczyn kwaśny, co powoduje obniżenie ich produktywności.

Rolnictwo w powiecie tarnobrzeskim dysponuje pow. 25 510 ha użytków rolnych, tj. 49,06 % ogólnej powierzchni powiatu, przy czym grunty orne zajmują 13 826 ha, sady 293 ha, łąki 7 879 ha, pastwiska 3 512 ha. Zdecydowana większość użytków rolnych znajduje się we władaniu właścicieli prywatnych. Liczba indywidualnych gospodarstw rolnych w powiecie wynosi 6 222, a ponadto znajduje się jeszcze 2 346 działek rolnych nie przekraczających 1,0 ha uż. rolnych. Średnia wielkość gospodarstwa w powiecie wynosi 3,3 ha uż. rolnych (w województwie 3,5 ha a w kraju ponad 7 ha), a średnia liczba działek w gospodarstwie wynosi 5,5. Tylko 14 gospodarstw posiada od 20 do 50 ha UR.

Produkcja rolnicza w zdecydowanej większości gospodarstw ma charakter wszechstronny bez określonego kierunku specjalizacji, za wyjątkiem pewnych mikroregionów specjalizujących się w niektórych kierunkach upraw np. w ogrodnictwie czy sadownictwie. Dominującymi uprawami są zboża (ok. 42,92 % gr. ornych) oraz rośliny okopowe – głównie ziemniaki (13,14 % gr. ornych) a w produkcji zwierzęcej chów bydła i trzody chlewnej.

### Dominujące kierunki produkcji

#### Produkcja głównych ziemiopłodów rolnych.

Produkcja roślinna w powiecie tarnobrzeskim jest kierunkiem dominującym jednak w zdecydowanej większości gospodarstw ma charakter wielokierunkowy i niewyspecjalizowany z przewagą upraw roślin małopracochłonnych, tj. zbóż i okopowych.

#### **Zboża – uprawiane są na pow. 5 934 ha w tym :**

Pszenica ozima	1053 ha	<b>Ponadto uprawiane są:</b>	
Pszenica jara	664 ha	Kukurydź na ziarno	40 ha
Żyto	1178 ha	Kukurydza na zielonkę	9,2 ha
Jęczmień ozimy	45 ha	Strączkowe jadalne	174 ha
Jęczmień jary	374 ha	Ziemniaki	1817 ha
Owies	566 ha	Buraki cukrowe	13 ha
Pszennyto ozime	451 ha	Rzepak ozimy	15 ha
Pszennyto jare	130 ha	Rzepak jary	58 ha
Mieszanki zbożowe ozime	111 ha	Okopowe pastewne	67 ha
Mieszanki zbożowe jare	1255 ha	Warzywa gruntowe	92 ha
Gryka, proso i inne zbożowe	108 ha	Truskawki	10 ha

Ziemniaki – powierzchnia uprawy to ok. 1 817 ha, średnia wielkość plantacji wynosi ok. 0,40 ha. Zbiory ogółem wynoszą 464 tys. ton, z czego na sprzedaż trafia zaledwie 29,6 % (udział gospodarstw sprzedających w ogólnej liczbie gospodarstw – 14,3 %). Głównym producentem ziemniaków były gospodarstwa indywidualne.

#### **Produkcja i rozdysponowanie owoców i warzyw**

Ogólna pow. upraw ogrodniczych wynosi ok. 609 ha w tym :

upraw sadowniczych – 329 ha  
upraw warzyw 280 ha

#### Owoce :

zbiory owoców wynoszą 30 065 dt , w tym

jablek	22 323 dt
gruszek	822 dt
śliw	2 170 dt
wiśni	4 050 dt
czereśni	700 dt

#### Warzywa :

zbiory warzyw wynoszą średnio 50 900 ton, wytwarzane na powierzchni ogólnej ca. 280 ha. Znaczną pozycję w uprawie warzyw zajmują: kapusta, buraki ćwikłowe ogórki i pomidory przeznaczone głównie na samozaopatrzenie, zaś produkcja towarowa na potrzeby przetwórstwa koncentruje się na takich gatunkach , jak marchew, kalafior, fasola szparagowa.

#### **Produkcja zwierzęca**

Charakter produkcji zwierzęcej kształtują gospodarstwa indywidualne, których w powiecie jest 6 222.

#### **Pogłowie zwierząt przedstawia się następująco :**

Bydło	5 282 szt.
Konie	1878 szt.
Trzoda chlewna	7 599 szt.
Owce	59 szt.
Kury	110 tys. szt.

#### **Średnia liczba zwierząt w gospodarstwie :**

Bydło	0,85
Konie	0,30
Trzoda chlewna	1,22
Owce	0,01
Kury	17,68

### **Środowisko naturalne i zasoby**

#### **Wody**

Na terenie Powiatu występuje GZWP (główny zbiornik wód podziemnych) Nr 425 Dębica-Stalowa Wola-Rzeszów, który obejmuje ok. 70% terenu. Na terenie tego zbiornika zlokalizowane są duże ujęcia zaopatrujące w wodę miasta: Tarnobrzeg, Nowa Dęba, Baranów Sandomierski i Gorzyce. Zbiornik charakteryzuje się dużą i średnią wodonośnością (wydajność z otworu studziennego od 30 - 80 m<sup>3</sup>/h). Pod względem jakościowym są to w większości wody średniej i niskiej jakości zawierające ponadnormatywne ilości żelaza i manganu, wymagające prostego uzdatniania.

Zatwierdzone zasoby eksploatacyjne czwartorzędowych wód podziemnych przedstawione w dokumentacjach hydrogeologicznych wynoszą ok. 3 500 m<sup>3</sup>/h. Obszar obramowany jest głównymi rzekami tj. Wisłą i Sanem. Do większych rzek, przepływających przez teren powiatu należą: Babulówka, Trześniówka i Łęg.

Na terenie powiatu nie występuje deficyt wód powierzchniowych. Wyjątek stanowi gmina Nowa Dęba, gdzie w okresach bezopadowych, z uwagi na słabszą sieć rzeczną, stwierdza się występowanie lokalnych deficytów wody.

Znajdują się tu również zbiorniki wód powierzchniowych stojących. Są to głównie stawy rybne:

1. Buda Stalowska o powierzchni 709,70 ha, w zlewni rz. Dąbrówki, w km 6,00 rz. Klewec (przy zasilaniu głównym z rz. Łęg), w gm. Nowa Dęba;
2. Grębów o powierzchni 187,50 ha, w km 15,40 rz. Łęg, w gm. Grębów;
3. Krasiczyn o powierzchni 49,96 ha, w zlewni rz. Trześniówki, w km 4,00 rz. Smarkatej w gm. Baranów Sandomierski;
4. Zalew rekreacyjno-wędkarski o powierzchni 7,00 ha, w km 9,00 potoku Bystrzyk (Dęba).

Wody powierzchniowe nie stanowią źródeł zabezpieczenia w wodę pitną i na cele gospodarcze, są natomiast źródłem wody dla celów przemysłowych.

### **Zasoby złóż surowców i ich eksploatacja**

Na terenie starostwa udokumentowano zasoby złóż surowców chemicznych i surowców skalnych. Surowce chemiczne to unikatowe w skali światowej złoża siarki rodzimej. Występują one na terenie gmin: Grębów - złożo siarki „Machów”, gm. Tarnobrzeg,

- Grębów - złożo siarki „Jeziórko – Grębów – Wydrza”,
- Baranów Sandomierski - złożo siarki „Baranów Sandomierski – Skopanie”,

Aktualnie żadne z w/w złóż nie jest eksploatowane.

Surowce skalne występujące na terenie powiatu to surowce ilaste ceramiki budowlanej i kruszywo naturalne (piaski, żwiry). Łącznie na terenie powiatu udokumentowanych jest 46 złóż kopalin skalnych z czego 38 to złoża surowca ilastego ceramiki budowlanej. Wśród wymienionej liczby złóż znajdują się złoża aktualnie eksploatowane oraz częściowo wyeksploatowane w latach ubiegłych, których eksploatacja została zaniechana.

Udokumentowane zasoby surowca ilastego wynoszą ok. 3 mln m<sup>3</sup>, a kruszywa naturalnego ok. 1,8 mln m<sup>3</sup>.

Złoża surowca ilastego udokumentowano głównie na terenie gminy Gorzyce, gdzie eksploatowane są na potrzeby istniejących cegielni. Warunki geologiczno-górnice eksploatacji złóż ilów i glin są korzystne. Surowiec występuje pod niewielkim nakładem, a eksploatacja odbywa się w większości powyżej zwierciadła wód, bez odwodnienia. Złoża kruszywa naturalne występują zwłaszcza w gminach Grębów, Gorzyce, Nowa Dęba.

Aktualnie prowadzone jest na podstawie koncesji wydobywanie surowca ilastego z 21 złóż oraz kruszywa naturalnego z 2 złóż. Roczne wydobycie surowca ilastego wynosi ok. 30 000 m<sup>3</sup>.

### **Szata roślinna**

Występujące rozległe obszary leśne Puszczy Sandomierskiej jak również szata roślinna łąk i muraw jest ważnym komponentem struktury ekologicznej krajobrazu oraz ważnym elementem różnorodności biologicznej tego regionu. Przyrodę cechuje bogactwo i ogromna różnorodność biologiczna świata roślin i zwierząt.

Ochroną indywidualną w drodze uznania za pomniki przyrody objęto 49 szt. starych, sędziwych, okazałych rozmiarów drzew o szczególnych wartościach naukowych, kulturowych, pomnikowych i krajobrazowych. Odnaczają się one indywidualnymi cechami wyróżniającymi je wśród innych tworów przyrody żywej. Zlokalizowane są one na terenie miasta i gminy Nowa Dęba, Baranów Sandomierski oraz gminy Gorzyce i Grębów.

Ważnym elementem krajobrazu i przyrody tego obszaru jest duży zwarty kompleks leśny z zachowanymi fragmentami lasów o charakterze puszczańskim. Leśny krajobraz urozmaicony jest dolinami rzek i cieków, wałami wydmyowymi oraz dużymi kompleksami znaturalizowanych stawów rybnych.

Gospodarka leśna. Powierzchnia obszarów leśnych położonych w granicach administracyjnych Powiatu wynosi 16 331 ha, w tym lasy nie stanowiące własności Skarbu Państwa obejmują pow. 2 329 ha. Nadzór nad tymi lasami sprawują Nadleśnictwa: Buda Stalowska, Rozwadów, które organizacyjnie podlegają Regionalnej Dyrekcji Lasów Państwowych w Lublinie. Lesistość Powiatu wynosi 31% (lesistość woj. podkarpackiego 35%, kraju 28%).

### **Higiena atmosfery**

Z przeprowadzonych badań wynika, że poziom zanieczyszczenia powietrza jest niewielki. Nie stwierdza się przekroczeń dopuszczalnych poziomów mierzonych substancji. Odnotowano wyraźną poprawę w zakresie ograniczenia niezorganizowanej emisji siarkowodoru pochodzącej w latach ubiegłych z Kopalni Siarki. Utrzymuje się (z tendencją spadkową) natomiast wysoki poziom związków fluoru w miejscowości Gorzyce, co jest prawdopodobnie wynikiem oddziaływania istniejącego tu zakładu metalowego oraz licznych cegielni.

### **Odnawialne źródła energii**

- Aktualnie na terenie powiatu funkcjonuje kotłownia miejska w Nowej Dębie – instalacja wykorzystująca biomasę (zrębki drewna). Wierzba energetyczna surowiec energetyczny uprawiana na powierzchni ponad 80 ha. Obecnie na terenie powiatu nie istnieją inne instalacje wykorzystujące odnawialne źródła energii.
- Teren powiatu oprócz surowców bioenergetycznych umożliwia wykorzystanie:

- energii słonecznej – panują tu warunki zbliżone do ogólnokrajowych tj. około 1500 godzin słonecznych w ciągu roku, średnia gęstość energii słonecznej docierającej do powierzchni ziemi wynosi 1000/kWh/m<sup>2</sup>/r. Kolektory słoneczne mogą mieć zastosowanie do podgrzewania wody użytkowej, w basenach, stawach hodowlanych itp. Wykorzystanie do ogrzewania pomieszczeń może mieć miejsce w skojarzeniu z innymi urządzeniami wspomagającymi;
- siły wiatru – według opracowanej przez IMiGW w Warszawie mapy średniorocznych prędkości wiatru, dolina Sanu od granicy Państwa aż do Sandomierza jest strefą występowania średnich rocznych prędkości wiatru przekraczających 4 m/s, użytecznych dla potrzeb energetycznych;
- potencjału wód płynących – mogą być lokalizowane małe elektrownie wodne z uwagi na planowane lokalizacje zbiorników wodnych dużej i małej retencji.

**Najważniejszymi problemami środowiskowymi powiatu pozostają:**

- zagrożenia powodziowe;
- gospodarka odpadami;
- kontynuacja i zakończenie prac likwidacyjnych i rekultywacyjnych kopalni siarki;
- zanieczyszczenie środowiska wodnego;
- narastające zanieczyszczenia komunikacyjne i pogorszenie warunków klimatu akustycznego w rejonie tras prowadzących ruch tranzytowy.
- ograniczanie tzw. emisji niskiej pochodzącej ze źródeł osadniczych oraz ograniczanie emisji pochodzącej z procesów technologicznych w zakładach przemysłowych .

Tabela 12. Grunty wymagające rekultywacji na terenie powiatu tarnobrzeskiego.

Gmina	Miejscowość	Powierzchnia (ha)	Rodzaj degradacji	Podmiot odpowiedzialny za rekultywację
<i>Baranów Sandomierski</i>	Skopanie	21,72	Eksploracja surowców ilastych	Właściciele cegielni
<i>Gorzyce</i>	Trześń, Zalesie Gorzyckie, Wrzawy, Gorzyce	5,02	Eksploracja surowców ilastych	Właściciele cegielni
<i>Grębów</i>	Jeziórko, Stale, Wydrza, Grębów, Żupawa	1154,40	Działalność górnicza Kopalni Siarki	PRTG Machów
<i>Nowa Dęba</i>	Chmielów, Cygany	472,45	Działalność górnicza Kopalni Siarki	KS Machów KiZPS „Siarkopol”
<b>Razem powiat:</b>		<b>1 653,59</b>		

## Infrastruktura techniczna

### Komunikacja drogowa

Tabela 13. Drogi powiatowe

Numer i nazwa drogi (odcinek drogi)	Pikietaż		Drogi zamiejskie		Drogi miejskie	
	od	do	Długość – km <sup>k</sup>	Pow. - tys. m <sup>2</sup>	Długość – km	Pow. - tys. m <sup>2</sup>
<b>Gmina Baranów Sandomierski</b>	-	-	<b>42,8</b>	<b>212,9</b>	<b>3,2</b>	<b>25,5</b>
<i>Droga nr 1113 R Stale – Chmielów – Dąbrowica</i>	13,87	14,55	0,7	4,2	-	-
<i>Droga nr 1117 R Tarnowska Wola – Wola Baranowska</i>	4,15	15,99	11,8	64,9	-	-
<i>Droga nr 1119 R Durdy – Marki – Józefów</i>	0,00	6,32	6,3	34,6	-	-
<i>Droga nr 1118 R Padew Narodowa – Wola Baranowska – Ślęzaki</i>	1,61	10,23	8,6	48,3	-	-
<i>Droga nr 1120 R dojazd do stacji kolejowej Skopanie</i>	0,00	1,67	1,7	9,2	-	-
<i>Droga nr 1121 R Suchorzów – Gawłuszowice (wraz z ul. Mickiewicza i ul. Zamkową w jej ciągu)</i>	0,00	6,82	3,9	-	3,2	25,5
<i>Droga nr 1122 R Dymitrów Duży – Dymitrów Mały</i>	0,00	2,90	2,9	14,5	-	-
<i>Droga nr 1123 R Dymitrów Duży – Domacyny Wielkie</i>	0,00	1,57	1,6	8,1	-	-
<i>Droga nr 1124 R Knapy – Zachwiejów – Zarównie</i>	0,00	3,21	3,2	17,6	-	-
<i>Droga nr 2401 R Komorów – Huta Komorowska – Koniecpól</i>	7,22	9,28	2,1	11,5	-	-
<b>Gmina Grębów</b>	-	-	<b>48,2</b>	<b>268,8</b>	-	-
<i>Droga nr 1090 R Trześń – Grębów</i>	7,72	12,98	5,3	31,8	-	-
<i>Droga nr 1094 R Furmany – Żupawa – Stale</i>	1,18	7,32	6,1	33,7	-	-
<i>Droga nr 1093 R Tarnobrzeg – stacja kolejowa Grębów</i>	9,73	11,32	1,6	9,5	-	-
<i>Droga nr 1113 R Stale – Chmielów – Dąbrowica</i>	0,00	3,29	3,3	18,7	-	-
<i>Droga nr 1116 R Alfredówka – Ciosy – Wydrza</i>	12,93	15,75	2,8	15,2	-	-
<i>Droga nr 1114 R Stale – do drogi Nr 9</i>	0,00	6,64	6,6	36,3	-	-
<i>Droga nr 1015 R Jamnica – Zbydniów</i>	0,00	2,74	2,7	14,9	-	-
<i>Droga nr 1017 R Zaleszany – Zabrze</i>	4,06	6,68	2,6	13,6	-	-
<i>Droga nr 1115 R Grębów – Wydrza – Krawce</i>	0,00	7,93	7,9	43,9	-	-
<i>Droga nr 1030 R Grębów – Stany</i>	0,00	9,31	9,3	51,2	-	-
<b>Gmina Gorzyce</b>	-	-	<b>24,9</b>	<b>137,2</b>	-	-
<i>Droga nr 1089 R od drogi 854 – Goczałkowice</i>	0,00	2,55	2,5	12,7	-	-
<i>Droga nr 1090 R Trześń – Grębów</i>	0,00	7,72	7,7	46,3	-	-
<i>Droga nr 1092 R Trześń – Furmany</i>	0,00	4,50	4,5	24,0	-	-
<i>Droga nr 1094 R Furmany – Żupawa – Stale</i>	0,00	1,18	1,2	6,5	-	-
<i>Droga nr 1093 R Tarnobrzeg – stacja kolejowa Grębów</i>	7,08	9,73	2,6	16,0	-	-
<i>Droga nr 1011 R Kawęczyn – Skowierzyn</i>	0,00	1,16	1,2	5,8	-	-
<i>Droga nr 1017 R Zaleszany – Zabrze</i>	2,26	4,06	1,8	10,4	-	-
<i>Droga nr 1091 R Sokolniki – Orliśka</i>	0,00	3,38	3,4	15,5	-	-
<b>Gmina Nowa Dęba</b>	-	-	<b>41,9</b>	<b>238,1</b>	<b>8,1</b>	<b>48,9</b>
<i>Droga nr 1110 R Ocice – Jadachy</i>	2,25	8,42	6,2	37,1	-	-
<i>Droga nr 1113 R Stale – Chmielów – Dąbrowica</i>	3,29	13,87	10,6	58,3	-	-
<i>Droga nr 1112 R dojazd do stacji kolejowej Chmielów</i>	0,00	1,11	1,1	6,7	-	-
<i>Droga nr 1116 R Alfredówka – Ciosy – Wydrza</i>	0,00	12,93	12,9	71,0	-	-
<i>Droga nr 1114 R Stale do drogi Nr 9</i>	6,34	13,61	7,0	42,0	-	-
<i>Droga nr 1117 R Tarnowska Wola – Wola Baranowska</i>	0,00	4,15	4,1	23,0	-	-
<i>Droga nr 1132 R (Ulica Podleśna, Ulica Borowa)</i>	-	-	-	-	2,2	10,3
<i>Droga nr 1104 R (Ulica Władysława Sikorskiego)</i>	-	-	-	-	1,4	9,8
<i>Droga nr 1125 R (Ulica Kolejowa)</i>	-	-	-	-	0,5	3,5
<i>Droga nr 1127 R (Ulica Tadeusza Kościuszki)</i>	-	-	-	-	1,4	9,5
<i>Droga nr 1129 R (Ulica 1 Maja)</i>	-	-	-	-	0,3	1,8
<i>Droga nr 1130 R (Ulica Adama Mickiewicza)</i>	-	-	-	-	0,5	3,0
<i>Droga nr 1126 R (Ulica Henryka Sienkiewicza)</i>	-	-	-	-	0,5	2,7
<i>Droga nr 1128 R (Ulica Jana Pawła II)</i>	-	-	-	-	0,7	4,3
<i>Droga nr 1131 R (Ulica Majdańska)</i>	-	-	-	-	0,6	4,0
<b>RAZEM POWIAT</b>	-	-	<b>157,8</b>	<b>857,0</b>	<b>11,3</b>	<b>74,4</b>

Tabela 14. Drogi krajowe i wojewódzkie na terenie powiatu

Nr drogi	Kierunek	Długość drogi na terenie powiatu w km
<b>Drogi krajowe</b>		
Nr 9	Radom – Rzeszów	20,380
Nr 77	Lipnik – Przemyśl	20,380
<b>Drogi wojewódzkie</b>		
Nr 871	Tarnobrzeg – Stalowa Wola	16,311
Nr 854	Annopol – Gorzyce	5,299
Nr 872	Łoniów – Nisko	15,424
Nr 985	Nagnajów – Dębica	10,158

**Podsumowanie:**

- Ogólna długość dróg powiatowych na terenie Powiatu Tarnobrzieskiego wynosi 169,1 km, a w tym: dróg zamiejskich 157,8 km zaś dróg miejskich 11,3 km.
- Z ogólnej ilości 157,8 km dróg zamiejskich 143,9 km stanowią drogi o nawierzchni twardej, 12,1 km drogi o nawierzchni gruntowej ulepszonej, 1,8 km drogi o nawierzchni gruntowej nieulepszonej.
- Z ogólnej ilości 11,3 km dróg miejskich wszystkie posiadają nawierzchnię twardą.
- W ciągach dróg powiatowych znajduje się: 13 obiektów mostowych 165 przepustów.

Zarządcą dróg powiatowych w imieniu Zarządu Powiatu, jest Zarząd Dróg Powiatowych z siedzibą w Nowej Dębie ul. Ogrodowa 20.

**Drogi gminne:** łączna długość dróg gminnych wynosi 215,1 m w tym dróg o nawierzchni ulepszonej 93 km / dane rocznika statystycznego wg stanu na 31 12 2004r.

**Komunikacja kolejowa**

Układ linii kolejowych północnej części województwa podkarpackiego t.j. powiatów stalowowolskiego, tarnobrzieskiego ziemskiego i grodzkiego i niżańskiego z węzłem kolejowym Stalowa Wola – Rozwadów łączy linie:

- Kraków – Medyka z linią Warszawa – Dorohusk w układzie południe – północ
- siedzibę województwa podkarpackiego Rzeszów jako najkrótsze połączenie ze stolicą przez Sandomierz, Skarżysko – Kamienną w układzie wschód – zachód.

Połączenia te dotyczą ciągów linii znaczenia państwowego takich jak Lublin – Przeworsk, Sobów – Rozwadów, część linii Łódź Kaliska – Dębica od Sandomierza do Dębicy i inne mniejszego znaczenia.

Sieć kolejową tworzą częściowo zelektryfikowane linie normalnotorowe oraz szerokotorowa Linia Hutnicza Szerokotorowa. Linie utrzymywane przez Sekcję Eksploatacji PLK S.A. Stalowa Wola Rozwadów:

**Linie znaczenia państwowego:**

- linia nr 25 relacji Łódź Kaliska – Dębica, zelektryfikowana na odcinku od Łodzi do stacji kolejowej Chmielów z pozostającym do elektryfikacji (zamykającym ciąg kolejowy) odcinkiem Chmielów – Dębica,
- linia nr 71 Ocice – Rzeszów, nie zelektryfikowana, o bardzo złym stanie technicznym eksploatowana jedynie na odcinku Ocice - Nowa Dęba w związku z funkcjonowaniem poligonu wojskowego. Na pozostałej części linii ruch kolejowy zawieszony ze względu na bardzo zły stan nawierzchni torowej.
- linie kolejowe nr 74 i nr 78 łączące w trójkąt Sandomierz – Rozwadów i Tarnobrzeg – są to odcinki linii kolejowych w pełni zelektryfikowane,

**Linie znaczenia lokalnego:**

- linia kolejowa nr 933 stanowiąca bocznice załadunkowo – rozładunkową Siarkopolu w Machowie.

**Inne informacje:**

- Zarówno w zakresie przewozów pasażerskich jak też towarowych przewozy kolejowe pomimo potencjalnie dużych możliwości stanowią niewielką część ogólnych przewozów.
- Linia Hutnicza Szerokotorowa przebiegająca przez teren Nowej Dęby i Baranowa Sandomierskiego posiada bardzo dogodnie położoną i posiadającą duże potencjalne możliwości stację przeładunku towarów w miejscowości Knapy.
- Prędkości eksploatacyjne na sieci kolejowej wynoszą od 60 m/h do 80 km/h.
- Całością infrastruktury kolejowej zarządza : Polskie Linie Kolejowe S.A. – spółka Grupy PKP S.A. Zakład Linii Kolejowych w Lublinie. Jednostką wykonawczą na terenie węzła kolejowego Stalowa Wola Rozwadów jest: Sekcja Eksploatacji posiadająca siedzibę w stacji kolejowej Stalowa Wola Rozwadów.

**Łączność**

Usługi telekomunikacyjne na terenie powiatu tarnobrzesckiego wykonuje:

- Telekomunikacja Polska S.A. z siedzibą w Warszawie w oparciu o centrale cyfrowe systemu ALCATEL E10 B i EWSD SIEMENS zlokalizowane w Tarnobrzegu oraz wyniesione koncentratory telefoniczne, kable światłowodowe i systemy teletransmisyjne dla gmin: Tarnobrzeg, Baranów Sandomierski, Gorzyce, Grębów, Nowa Dęba. Centrale w Tarnobrzegu dołączone są do sieci krajowej i międzynarodowej kablem światłowodowym zapewniając bezprzerwową łączność. Aktualna zdolność użytkowa central pozwala na realizację uzyskania dostępu do publicznej sieci telefonicznej dla wszystkich zainteresowanych,
- „Pilicka Telefonia”, która od 1997 roku instaluje telefony wykorzystując systemy dostępu radiowego, oraz operatorzy sieci komórkowych: CENTERTEL NMT, PTK Centertel, Era GSM, Plus GSM.

Sieć telefoniczna TP S.A. zapewnia dostęp do następującego zakresu usług telekomunikacyjnych:

- |                                |                  |
|--------------------------------|------------------|
| - INFOLINIA 800                | - CENTREX        |
| - Dostęp do sieci INTERNET DSL | - POLPAGER       |
| - POLKOM 400                   | - SDI            |
| - VSAT                         | - OCTOPUS ISDN   |
| - POLPAK-T                     | - Poczta głosowa |
| - KOMERTEL                     |                  |

**Gazownictwo**

Przez teren powiatu tarnobrzesckiego przebiegają gazociągi wysokoprężne magistralne o znaczeniu krajowym i tranzytowe o znaczeniu regionalnym, zaopatrujące w gaz lokalnych odbiorców oraz sąsiednie województwa o łącznej długości 100,5 km. Na terenie powiatu znajduje się stacje redukcyjno – pomiarowe:

- I stopnia /redukujące ciśnienie gazu z wysokiego – ok. 40 atm. do średniego – ok. 5 atm. / Jadach, Chmielów, Skopanie, Jamnica, Nowa Dęba, Rozalin, Gorzyce – łącznie 7.
- II stopnia / redukujące ciśnienie gazu ze średniego – ok. 5 atm. do niskiego – ok. 0,05 atm. / Trześń, Skopanie, Nowa Dęba (2 stacje), Gorzyce (2 stacje). Łącznie na terenie powiatu jest 6 stacji.

Długość czynnej sieci gazowej wzrosła z 591,5 km w roku 2002 do 593,4 km w roku 2005 / w tym sieć przesyłowa to 74 km a sieć rozdzielcza to 519,4 km/.

Ilość czynnych połączeń do budynków mieszkalnych wynosiła w roku:

- 2002r. - 8 024 szt ,
- 2005r. - 9 820 szt.

Łączne zużycie gazu wynosiło w roku:

- 2002r. - 4 555,40 tyś m<sup>3</sup>
- 2005r. - 5 817,30 tyś m<sup>3</sup>

co przy 36 476 osobach korzystających z sieci gazowej daje zużycie gazu na 1 mieszkańca w wysokości 108 m<sup>3</sup>



Wszystkie stacje redukcyjno pomiarowe posiadają rezerwy w przepustowości. Również istniejąca sieć gazowa na terenie miast i wsi ma znaczne rezerwy w przepustowości. Stopień zgazyfikowania powiatu wynosi 100%.

## Gospodarka wodno-ściekowa

### Wodociągi

Powiat tarnobrzeski zaopatrywany jest w wodę głównie poprzez ujęcia wód podziemnych zlokalizowanych w Baranowie Sandomierskim, Ślęzakach, Nowej Dębie, Gorzycach i Klonowem. Ogólna ilość wody dostarczona gospodarstwom domowym w 2005 r. wyniosła 1157,1 dam<sup>3</sup> a zużycie wody z wodociągów na 1 mieszkańca wyniosła średnio 29,8 m<sup>3</sup>. Długość sieci wodociągowej w powiecie tarnobrzeskim w 2005 r. wynosi 521,0 km w tym przyłączy do budynków 9470 - a sieci kanalizacyjnej 145,7 km w tym przyłączy 2285 sztuk.

Tabela 15. Wodociągi i kanalizacja wg gmin powiatu tarnobrzeskiego (GUS-2005)

Gmina	Długość sieci [km]		Przyłącza do budynku (szt.)	
	wodociągowa	kanalizacyjna	wodociągowa	kanalizacyjna
<i>Baranów Sandomierski</i>	145,4	33,2	2514	792
<i>Gorzycy</i>	118,6	28,2	2612	231
<i>Grębów</i>	161,9	29,4	2415	300
<i>Nowa Dęba</i>	95,1	54,9	1929	962
<b>Ogółem</b>	<b>521,0</b>	<b>145,7</b>	<b>9470</b>	<b>2285</b>

### Kanalizacja i oczyszczalnie ścieków

W powiecie tarnobrzeskim działa 13 oczyszczalni ścieków komunalnych i przemysłowych, w tym 2 z podwyższonym usuwaniem biogenów, które obsługują 23.746 osób. Z ogólnej ilości 2.039,1 dam<sup>3</sup> ścieków wymagających oczyszczenia procesowi oczyszczenia poddano 1.750,0 dam<sup>3</sup> a odsetek ścieków oczyszczonych biologicznie (w tym z podwyższonym usuwaniem biogenów), mechanicznie i chemicznie wyniósł 85,82 % wszystkich ścieków z powiatu (dane dla województwa podkarpackiego: 92,84%). Na terenie powiatu nie występują ścieki zawierające substancje szczególnie szkodliwe dla środowiska wodnego.

Tabela 16. Ścieki wymagające oczyszczenia odprowadzone do wód lub do ziemi w powiecie tarnobrzeskim (GUS 2005)

Wyszczególnienie	województwo podkarpackie		powiat tarnobrzeski	
	ilość ścieków			
	dam <sup>3</sup>	(%)	dam <sup>3</sup>	(%)
<i>Ogółem:</i>	73409,7	100,00	2039,1	100,00
<i>Ścieki oczyszczane razem :</i>	68150,0	92,84	1750,0	85,82
- mechanicznie	10176,0	13,86	102,0	5,00
- chemicznie	8885,0	12,10	16,0	0,78
- biologicznie	16312,0	22,22	239,0	11,72
- z podwyższonym usuwaniem biogenów	32777,0	44,66	1393,0	68,32
<i>Nieoczyszczone razem</i>	5259,7	7,16	289,1	14,18
<i>Nieoczyszczone odprowadzane z zakładów przemysłowych</i>	1144,0	1,55	0,0	0,0
<i>Nieoczyszczone odprowadzane siecią kanalizacyjną</i>	4115,7	5,61	289,1	14,18

Tabela 17. Zestawienie oczyszczalni ścieków przemysłowych w zakładach odprowadzających ścieki bezpośrednio do wód lub do ziemi - ewidencja WIOŚ, stan w 2005 r.

Nazwa zakładu	Lokalizacja zakładu	Rodzaj oczyszczalni	Bezpośredni odbiornik ścieków	Projektowana przepustowość (m <sup>3</sup> /d)	Ścieki oczyszczone (dam <sup>3</sup> /rok)
1. Zakład Produkcji Wody Pitnej w Baranowie Sandomierskim Sp. z o.o.	Baranów Sandomierski	mechaniczna	Wisła	50	14
2. Fabryka Firanek „WISAN” S.A. w Skopaniu	Skopanie	biologiczna	Rów melioracyjny Nr 1	512	142
3. Zakłady Metalowe „DEZAMET” S.A.	Nowa Dęba	mechaniczno-chemiczna	Potok Koniecpólka	854	50,4
4. Zakład Produkcji Wody Sp. z o.o.	Nowa Dęba	mechaniczna	ziemia	250	39
5. Kopalnie i Zakłady Przetwórcze Siarki „Siarkopal” w Tarnobrzegu	Klonowe	mechaniczna	Kanał Żupawka-Dąbrówka	219	30

Tabela 18. Wykaz komunalnych oczyszczalni ścieków o docelowym wskaźniku RLM &gt; 2000 - ewidencja WIOŚ, stan na 2005 r.

Miasto, Gmina	Rodzaj oczyszczalni i ilość	Ścieki oczyszczone ogółem [dam <sup>3</sup> /d]	Projektowana przepustowość średniodobowa (m <sup>3</sup> /d)	Projektowane obciążenie oczyszczalni RLM	Ludność obsługiwana przez oczyszczalnię [osoba]
Baranów Sandomierski	biologiczna (3)	82,5	532	2769	2418
Nowa Dęba	biologiczna oczyszcz. z PUB	436	17 3500	12310	12398
Grębów	biologiczna (1)	51,0	540	2700	1200
Gorzyce	biologiczna z PUB	465,6	2700	15392	7730
<b>RAZEM</b>		<b>1035,1</b>	<b>7289</b>	<b>33171</b>	<b>23746</b>

Tabela 19. Ścieki komunalne odprowadzane siecią kanalizacyjną, ilość ścieków oczyszczonych oraz ludność obsługiwana przez oczyszczalnię ścieków w 2005 r. wg danych GUS

Gmina	Ścieki odprowadzane ogółem [dam <sup>3</sup> /rok]	Ilość ścieków oczyszczonych [dam <sup>3</sup> /rok]	Ścieki nieoczyszczone [dam <sup>3</sup> /rok]	Ludność obsługiwana przez oczyszczalnię (osoba)
Baranów Sandomierski	23,0	23,0	-	2586
Nowa Dęba	436	436	-	10955
Gorzyce	465,6	465,6	-	5806
Grębów	51,0	51,0	-	854
<b>RAZEM</b>	<b>975,6</b>	<b>975,6</b>	<b>-</b>	<b>20201</b>

### **Gospodarka odpadami**

Największymi wytwórcami odpadów gospodarczych w powiecie są:

- „Federal Mogul Gorzyce” S.A,
- Zakład Czynników Energetycznych Sp z o.o. w Nowej Dębie
- Zakłady Metalowe „Dezamet” w Nowej Dębie.

Odpady pochodzące z tych zakładów to m.in.: zgazy żeliwne, odwodnione masy formiersko-rdzeniowe, pyły mineralne, odpady z tłoczenia i piłowania metali.

Stopecień wykorzystania odpadów gospodarczych w powiecie tarnobrzeskim jest wyższy niż w kraju i w województwie podkarpackim, tj 92,4 %, natomiast zakres unieszkodliwiania odpadów przemysłowych jest niższy niż przeciętnie w Polsce, tylko 8,2 %, ale kształtuje się na poziomie województwa podkarpackiego, co ilustruje poniższe zestawienie (dane GUS za 2005 r)

Tabela 20. Zagospodarowanie odpadów w powiecie na tle województwa i kraju

W tyś ton	Polska	%	Województwo Podkarpackie	%	Powiat tarnobrzeski	%
<i>Odpady wytworzone</i>	124602,1	100,0	1236,3	100,0	18,6	100,0
<i>Odpady wykorzystane</i>	98756,1	79,3	1090,9	88,2	17,2	92,4
<i>Odpady unieszkodliwione</i>	21890,2	17,56	103,9	8,4	1,53	8,2
- Ogółem						
- Poprzez składowanie	16712,7	13,4	54,2	4,4	0,4	2,6

Tabela 21. Odpady komunalne zdeponowane na składowiskach odpadów

Gmina	Liczba ludności (stan na 31.XII.2005)	Ilości wytworzonych odpadów komunalnych w Mg		
		2004 r	2005 r	
			Ogółem	na 1 mieszk.
<i>Baranów Sandomierski</i>	12 197	1226,6	1118,4	91,7 kg
<i>Grębów</i>	9 688	611,0	791,4	81,6 kg
<i>Gorzyce</i>	13 778	2360,5	2344,8	170,1 kg
<i>Nowa Dęba</i>	18 700	4193,8	3988,9	213,3 kg
<b>Razem powiat:</b>	<b>54 363</b>	<b>8391,9</b>	<b>8243,5</b>	<b>151,6 kg</b>

Z przedstawionej wyżej tabeli wynika, że masa wytworzonych odpadów komunalnych w 2005 r. w przeliczeniu na 1 mieszkańca powiatu tarnobrzeskiego wyniosła 151,6 kg na osobę. Ilość ta jest niższa od masy odpadów wytworzonych w poprzednich latach (w 1999 r – ok. 184,6 kg), jak również niższa od masy wytworzonych odpadów komunalnych przez statystycznego Polaka, która wynosi ok. 400 kg (dane GUS za 2005 r). Spadek ilości wytworzonych odpadów w przeliczeniu na 1 mieszkańca, sugeruje, że odpady wykorzystywane są w większym zakresie we własnych gospodarstwach, jak również prowadzona segregacja odpadów przez wszystkie gminy u „źródła”, wpływa na ograniczenie masy ogólnej odpadów. Na terenie powiatu tarnobrzeskiego w 2002 r., zebrano 143,0 Mg surowców wtórnych, co stanowiło 1,5 % ogólnej masy zebranych odpadów, natomiast w 2004 r. zebrano 206,0 Mg, co stanowi 2,2 % ogólnej masy odpadów komunalnych.

### Melioracje szczegółowe

Powierzchnia gruntów zmeliorowanych ogółem to: 10 849,15 ha stanowi to 41,6 % użytków rolnych. W tej ilości powierzchnia gruntów ornych to: 4458,80 ha, natomiast użytków zielonych 6390,35 ha. Całkowita długość rowów melioracji szczegółowych wynosi 635,5 km. Istnieje również sieć drenarska która reguluje stosunki wodne na powierzchni 802 ha. Poza rowami odwadniającymi istnieją rowy nawadniające, które uzupełniają niedobory wody dla 160 ha gruntów ornych i 1769 ha użytków zielonych.

### Stan zabezpieczenia przeciwpowodziowego

Na system infrastruktury ochrony przeciwpowodziowej wchodzi:

- wały przeciwpowodziowe,
- stacje pomp,
- uregulowane rzeki.

Głównym odbiornikiem wód powierzchniowych na terenie powiatu tarnobrzeskiego jest rzeka Wisła. W obrębie doliny tej rzeki koncentruje się większość urządzeń przeciwpowodziowych i pompowni odwadniających.

Na terenie powiatu tarnobrzeskiego znajdują się łącznie:

- rzeki 195,1 km
- wały przeciwpowodziowe 193,83 km
- stacje pomp 3
- budowle piętrzące i przelewowe 13
- przepusty wałowe 101

Powierzchnia chroniona doliny powiatu wynosi 23.000 ha. W strefie tej znajduje się 2.900 zagrożonych gospodarstw i 18.000 osób przewidzianych do ewakuacji. Stan techniczny obwałowań i urządzeń przeciwpowodziowych po powodzi w 1997 roku i wysokich stanach wód z I półrocza 2000 roku, był mocno

osłabiony. Trasy wałów, szczególnie Wisły, biegnące przez starorzecza, usytuowane są na przepuszczalnych gruntach. W latach 2003 – 2006 zmodernizowano 41,5 km wałów na rzekach Wisła, San, Łęg, Babulówka, poprawiając w znacznym stopniu stan bezpieczeństwa przeciwpowodziowego. Dużym problemem jak wynika z informacji PZM i UW w ostatnim czasie stały się lisie i borsucze nory w korpusach wałów, które w przypadku wysokich stanów wód mogą stać się przyczyną znacznego uszkodzenia ich korpusu .

### Zasoby mieszkaniowe

Na terenie powiatu tarnobrzeskiego zasoby mieszkaniowe najliczniej reprezentuje budownictwo indywidualne jednorodzinne. Taka struktura rozkładu spowodowana jest niskim stopniem urbanizacji powiatu. Większość terenów stanowią grunty wykorzystywane na cele związane z produkcją rolną. W okresie rozpatrywanym (lata 2002- 2006) znaczący wzrost zasobów mieszkaniowych wystąpił w 2003 r. - w stosunku do poprzedzającego roku o 5,03%. Tak wysokie tempo wzrostu nie zostało jednak utrzymane w latach kolejnych.

Tabela 22. Ilość zasobów mieszkaniowych w powiecie

Wyszczególnienie	2002	2003	2004	2005
<i>mieszkania (liczba)</i>	14 024	14 729	14 780	14 818
<i>powierzchnia użytkowa mieszkań (m2)</i>	1 091 220	1 148 069	1 154 808	1 159 667
<b><i>w tym własność osób fizycznych</i></b>				
<i>mieszkania (liczba)</i>	10 285	10 623	10 673	10 752
<i>powierzchnia użytkowa mieszkań (m2)</i>	917 032	944 324	950 873	958 672

### Aktywność inwestycyjna

Na podstawie wzrostu liczby wydawanych pozwoleń na budowę budynków mieszkalnych jednorodzinnych zanotowany z początkiem bieżącego roku (2007) można prognozować, że w najbliższych latach przełoży się on na wzrost liczby mieszkań. W okresie od początku 2004 r. (od kiedy burmistrzów i wójtów gmin pozbawiono upoważnień do wydawania pozwoleń na budowę) do końca 2006 r. wydano w sumie 475 pozwoleń na budowę nowych budynków, w tym 257 na budynki mieszkalne jednorodzinne (jedno- i dwumieszkaniowe). Wraz ze spadkiem ilości wydawanych pozwoleń na budowę wzrasta średnia powierzchnia użytkowa mieszkań.

Tabela 23. Ilość (struktura) wydawanych pozwoleń na budowę – budynki mieszkalne

Rodzaj budynku	2004	2005	2006
<b><i>Budynki mieszkalne jednorodzinne</i></b>			
<i>Liczba budynków</i>	95	84	77
<i>Powierzchnia użytkowa</i>	11866	15707	10001
<b><i>Budynki mieszkalne o 2 i &gt; mieszk</i></b>			
<i>Liczba budynków</i>	-	-	1
<i>Powierzchnia użytkowa</i>	-	-	284

Tabela 24. Ilość (struktura) wydawanych pozwoleń na budowę

Rodzaj budynku	Liczba budynków / Powierzchnia użytkowa		
	2004	2005	2006
<i>Hotele</i>	1 / 1320	-	-
<i>Budynki biurowe</i>	1 / 80	1 / 590	1 / 140
<i>Budynki handlowo-usługowe</i>	10 / 1755	8 / 1896	7 / 4336
<i>Budynki transportu i łączności</i>	1 / 33	-	-
<i>Budynki przemysłowe i magazynowe</i>		2 / 687	3 / 906
<i>Ogólnodostępne obiekty kultury, edukacji zdrowia i sportu</i>	4 / 5054	4 / 488	3 / 820
<i>Pozostałe budynki niemieszkalne</i>	64 / 4645	56 / 3602	52 / 5745
<i>Budynki mieszkalne jednorodzinne</i>	95 / 11866	84 / 15707	77 / 10001

## Edukacja

W Powiecie Tarnobrzeskim ponad 10 tysięcy mieszkańców objętych jest różnymi formami kształcenia, opieki i wychowania. Stanowi to ok. 20 % populacji (liczącej w dniu 31.XII 2005 r. -53.790 mieszkańców), oraz 96 % ludności powiatu w wieku przedprodukcyjnym (12 403 osób, GUS - rok 2005).

Tabela 25. Sieć szkół i placówek w Powiecie Tarnobrzeskim w latach 2003 - 2006

Wyszczególnienie	Rok szkolny		
	2003/2004	2004/2005	2005/2006
<b>Placówki wychowania przedszkolnego ogółem w tym :</b>	<b>35</b>	<b>37</b>	<b>35</b>
<i>przedszkola</i>	14	15	15
<b>Szkoły podstawowe</b>	<b>30</b>	<b>31</b>	<b>31</b>
<b>Gimnazja</b>	<b>14</b>	<b>14</b>	<b>14</b>
<b>Szkoły ponadgimnazjalne :</b>			
<i>Zespoły szkół w tym:</i>	3	3	3
1) licea ogólnokształcące, w tym : samodzielne	5	5	4
	1	1	1
2) liceum profilowane	2	2	2
3) zasadnicza szkoła zawodowa	3	3	3
4)ponadpodst. średnia szkoła zawodowa i ponadgimn.technikum	-	2+2	4
5)centra kształcenia ustawicznego	-	-	-
6)szkoły policealne	6	4	4
7)szkoły artystyczne	-	-	-
8)szkoły medyczne	-	-	-
9)szkoły niepubliczne			
10)szkoły dla dorosłych	6	6	4
<b>inne</b>			
<i>Szkoły i placówki kształcenia specjalnego</i>	1	1	1
<i>Placówki opiekuńczo-wychowawcze</i>	1	1	1
<i>Poradnie Psychologiczno-Pedagogiczne</i>	1	1	1
<i>Ośrodki Adopcyjno-Opiekuńcze</i>	-	-	-
<i>Placówki oświatowo-wychowawcze</i>	-	-	-
<i>Zakłady Kształcenia Nauczycieli</i>	-	-	-
<i>Placówki Doskonalenia Nauczycieli</i>	-	-	-
<i>Biblioteki pedagogiczne</i>	-	-	-
<i>Placówki Niepubliczne Kształcenia Ustawicznego</i>	-	-	-

Tabela 26. Liczba uczniów w poszczególnych typach szkół w Powiecie Tarnobrzeskim w latach 2003 – 2006

Liczba uczniów	Rok szkolny		
	2003/2004	2004/2005	2005/2006
<i>Przedszkoli</i>	1.125	1.112	1.081
<i>Szkoł podstawowych</i>	4.468	4.250	4.016
<i>Szkoł gimnazjalnych</i>	2.703	2.594	2.522
<i>Szkoł ponadpodst. i ponadgimnazjalnych, w tym</i>	2.656 (2 138 w szkołach dla których ogr.prow.kest Powiat, bez szkół specj.)	2 560 (2 096 w szkołach dla których ogr.prow.kest Powiat, bez szkół specj.)	2 403 (2 027 w szkołach dla których ogr.prow.kest Powiat, bez szkół specj.)
<i>LO</i>	766	770	715
<i>LP</i>	254	356	301
<i>ZSZ</i>	275	368	375
<i>Techn.<sup>xv</sup></i>	686	454	391
<i>Szkoł policealnych</i>	293	307	330
<i>Szkoł dla dorosłych</i>	382	305	291
<i>Razem</i>	10.952	10.516	10.022
<i>Liczba <sup>xv</sup>dzieci i młodzieży w wieku od 3 do ukończenia 18 lat, zamieszkała w Powiecie Tarnobrzeskim</i>	12.776	12.310	11.861

**Kadra pedagogiczna****Tabela 27.** Liczba nauczycieli ( w przel. na pełne etaty) dla których organem prowadzącym jest Powiat Tarnobrzeski

Wyszczególnienie	R o k			
	2002	2003	2004	2005
Ogółem, w tym	210,08	216,39	210,30	206,63
<i>wg stopni awansu zawodowego, zatrudnieni w szkołach i placówkach,</i>				
<i>stażyści</i>	20,55	14,56	12,69	13,10
<i>kontraktowi</i>	36,00	32,67	37,50	36,21
<i>mianowani</i>	136,03	123,43	105,86	97,09
<i>dplomowani</i>	17,50	45,73	54,25	60,23
<i>wg wykształcenia</i>				
<i>Dr lub dr hab.; mgr z przyg. pedagog.</i>	168,70	181,62	183,49	184,07
<i>Mgr bez przyg. pedagog., licencjat/ inż. Z przyg. pedagog.</i>	20,05	17,42	13,81	6,56
<i>Licencjat bez przyg. pedagog.; kolegium nauczyc. j.obcych</i>	4,33	2	1	0
<i>Pozostałe kwalifikacje</i>	16,00	15,35	12	6

**Szkolnictwo wyższe**

Na obszarze Powiatu Tarnobrzeskiego brak szkół wyższych bądź ich filii. Szkoły wyższe znajdują się w powiatach sąsiadujących, tj. miastach: Tarnobrzeg (przede wszystkim Państwowa Wyższa Szkoła Zawodowa im. J. Tarnowskiego) i Stalowa Wola (Katolicki Uniwersytet Lubelski) oraz w Sandomierzu (woj. świętokrzyskie). Dalsze ośrodki akademickie wybierane przez młodzież to : Rzeszów, Kielce, Kraków Lublin, Warszawa.

**Tabela 28.** Szkoły wyższe w latach 2003-2005 :

Wyszczególnienie	Szkoły	Studenci			Absolwenci <sup>1/</sup>
		Razem	W tym studiów		
			dziennych	zaocznych	
<b>Województwo Podkarpackie</b>					
a) rok 2003	17	77 453	37 561	39 452	15 393
b) rok 2004	17	78 589	40.286	37 958	17 886
c) rok 2005	17	78 394	40 567	37 717	18 190
<b>Miasto Tarnobrzeg</b>					
a) rok 2003	1	1 762	1 039	723	-
b) rok 2004	1	2 412	1 565	847	126
c) rok 2005	1	2 901	1 957	944	340

**Wnioski**

- Jak wynika z danych zawartych w powyższej tabeli liczba placówek przedszkolnych (w tym przedszkoli) utrzymuje się w zasadzie, od 3 lat, na niezmiennym poziomie tak w Powiecie Tarnobrzeskim, jak i mieście Tarnobrzeg; choć systematycznie spada w całym województwie.
- Nieznacznie zmalała liczba dzieci w przedszkolach (o 10) w roku 2005 w stosunku do 2003 r. i o 44 dzieci w placówkach przedszkolnych ogółem. Największy spadek dotyczył obszarów wiejskich m.i gm.Baranów Sandomierski i gminy Grębów.
- W roku szkolnym 2005/2006 było 31 szkół podstawowych (tj.o 1 więcej niż w roku 2003/2004 – nowa szkoła powstała w gminie Grębów). Jednocześnie odnotować należy spadek liczby szkół podstawowych w mieście Tarnobrzegu z 13 do 10 oraz w całym województwie podkarpackim z 1214 do 1181 (o 33). Z zestawienia wynika również znaczny spadek liczby uczniów w powiecie, mieście Tarnobrzeg i całym województwie, odpowiednio o 452, 477, 17 826.
- W badanym okresie w szkołach podstawowych w Powiecie Tarnobrzeskim uczyło się więcej dzieci niż w szkołach miasta Tarnobrzega, np. w 2003/2004 w powiecie było 4 468 uczniów, a w mieście 3 633 uczniów, w 2005/2006 w powiecie 4 016 – w mieście 3 156.
- Analiza danych zawartych w Analizie Społecznej i Gospodarczej wskazuje, że liczba gimnazjów w latach 2003-2006 utrzymywała się na niezmiennym poziomie, a w całym województwie zwiększyła się nawet o 1

gimnazjum. W Powiecie wynosi 14, w mieście Tarnobrzeg 6. Niemniej należy odnotować zmniejszającą się wszędzie liczbę gimnazjalistów. I tak w Powiecie , uczniów w roku 2005/2006 było mniej o 181, w mieście Tarnobrzeg o 185

- W Powiecie istnieją 3 zasadnicze szkoły zawodowe ( w Nowej Dębie, Gorzycach i Grębowie). Zaznaczyć należy rosnącą liczbę uczniów z 275 w roku szkolnym 2003/2004 do 375 w 2005/2006. Wzrost zainteresowania tym typem szkoły widać również w mieście Tarnobrzeg, przy utrzymującej się tendencji spadkowej w całym województwie: z 5 852 uczniów do 5 433.
- Szkoły i placówki oświatowe na terenie Powiatu Tarnobrzieskiego nie odczuwają braku wyspecjalizowanej kadry nauczycielskiej, pomimo systematycznie malejącej liczby nauczycieli (w przeliczeniu na pełne etaty)
- Jak wynika z powyższego zestawienia we wszystkich typach szkół i placówek systematycznie maleje liczba uczniów, co w głównej mierze spowodowane jest niżem demograficznym.

## Kultura, rekreacja, sport

Powiat Tarnobrzeski nie przejął z dniem 1 stycznia 1999 r. żadnej placówki kulturalnej (ośrodka kultury, muzeum, galerii, biblioteki czy ośrodka sportu i rekreacji) i do dnia dzisiejszego nie dysponuje w tym zakresie żadną własną bazą instytucjonalną, merytoryczną czy organizacyjną. Bazę materialną dla upowszechniania kultury stanowią w Powiecie miejsko - gminne i gminne ośrodki kultury w Nowej Dębie, Baranowie Sandomierskim, Gorzycach i Grębowie, w ramach których funkcjonują również publiczne biblioteki. Ośrodki mają bogaty dorobek artystyczny w ruchu amatorskim oraz edukacji dzieci i młodzieży. Realizację zadań gwarantuje doświadczona i zaangażowana kadra zawodowa.

Strategia samorządu powiatu tarnobrzeskigo w zakresie wspierania rozwoju kultury w ujęciu wieloletnim zakładała przede wszystkim podtrzymywanie miejscowego dziedzictwa, którym jest kultura lasowiacka oraz wykorzystanie wartości tej kultury i dziedzictwa dla rozwoju powiatu. Wobec braku samodzielnej jednostki kulturalnej, w minionym okresie Powiat wspierał rozwój tej dziedziny m.in. poprzez dofinansowywanie imprez ujętych w Rocznym Ramowym Kalendarzu Imprez Kulturalnych a także poprzez: współpracę z organizacjami pozarządowymi, dofinansowywanie publikacji o charakterze naukowym, historycznym zwłaszcza dotyczącym Powiatu Tarnobrzeskigo; udzielaniu pomocy finansowej amatorskim zespołom pieśni i tańca, przyznawaniu nagród zasłużonym twórcom ludowym, promowaniu miejscowej kultury w piśmie samorządowym „Głos Powiatu Tarnobrzeskigo”, wydawaniu materiałów promocyjnych (informatora, kalendarzy, gadżetów, map).

Tabela 29. Ramowy kalendarz imprez powiatu tarnobrzeskigo

Okres	nazwa imprezy	
	Kultura	Sport i rekreacja
<i>Styczeń</i>	-	-
<i>Luty</i>	-	-
<i>Marzec maj</i>	Świat w Kolorach Tęczy – Konkurs Plastyczny i Wystawa Pokonkursowa	-
<i>Marzec maj</i>	Konkurs Plastyczny – Malujemy Pastelami	-
<i>Maj</i>	-	Okręgowe Mistrzostwa Szkolnych Drużyn Ratownictwa PCK Powiatowe eliminacje Ogólnopolskiego Turnieju „Młodzież zapobiega Pożarom”
<i>Maj czerwiec</i>	Mieć jak rzeka swoje źródło – Przegląd Amatorskich Zespołów Folklorystycznych	-
<i>Czerwiec</i>	-	Dzień Dziecka w Skopaniu, Gorzycach i Grębowie
<i>Czerwiec lipiec</i>	-	Powiatowe Zawody Wędkarskie o tyt. ”Największego drapieznika Powiatowego Puchar Ziemi Tarnobrzeskigo w Akrobatyce Sportowej
<i>Lipiec</i>	Powiatowy Piknik Folkloru	-
<i>Sierpień wrzesień</i>	Dożynki Powiatowe	Turniej Badmintona
<i>Wrzesień</i>	Dni Działkowca	Podkarpacki Miting w Biegach Przełajowych Powiatowe Zawody Sportowo-Pożarnicze Powiatowy
<i>Październik</i>	Ogólnopolski Festiwal „Dziecko w Folklorze”	Bieg Nadwiślański im.A.Freyera
<i>Listopad</i>		Dni Honorowego Krwiodawstwa
<i>Listopad grudzień</i>	Barbórkowa Drama Teatralna	-
<i>Grudzień</i>	-	Turniej o Puchar Św.Mikołaja w Akrobatyce Św.Mikołaj w Skopaniu, Gorzycach i Grębowie
<i>Inne</i>	-	Powiatowa Licealiada (wg odrębnego harmonogramu)



Od roku 2005 realizacja zadań m.in. w zakresie kultury i ochrony dziedzictwa narodowego oraz sportu przebiega w Powiecie Tarnobrzeskim w oparciu o roczny program współpracy z organizacjami pozarządowymi (przyjęty uchwałami Rady Powiatu Nr XIX/103/2004 z 26 października 2006 r., Nr XXII/118/2005 z dnia 30 marca 2005r. i Nr XXVIII/162/2005 z dnia 29 grudnia 2005 r.), oraz o szczegółowe zasady i tryb przeprowadzenia otwartego konkursu ofert na realizację w roku 2005 i 2006 zadań z zakresu upowszechniania kultury i sztuki oraz ochrony dóbr kultury i tradycji narodowych, kultury fizycznej i sportu w wymiarze amatorskim, krajoznawstwa, organizacji imprez sportowo - rekreacyjnych, ochrony i promocji zdrowia, działań profilaktycznych na rzecz porządku i bezpieczeństwa publicznego (przyjęte uchwałami nr 6/23 z dnia 31 marca 2005r. i nr 2/2 z 8 lutego 2006 r. Zarządu Powiatu Tarnobrzeskiego).

Tabela 30. Biblioteki publiczne w latach 2003 – 2005 - stan w dniu 31.XII

Wyszczególnienie	Placówki biblioteczne		Księgozbiór w tys. woluminów	Czytelnicy <sup>b</sup>	Wypożyczenia w woluminach		Liczba ludności na 1 plac.bibl.
	ogółem	w tym biblioteki i filie			w tys.	na 1 czytelnika	
<i>Powiat Tarnobrzeski</i>							
a) rok 2003	19	18	222,3	8905	150,1	16,9	2845
b) rok 2004	18	17	222,2	9117	147,7	16,2	2993
c) rok 2005	18	17	223,5	8709	145,4	16,7	2988
<i>Miasto Tarnobrzeg</i>							
a) rok 2003	7	7	192,0	15870	303,8	19,1	7187
b) rok 2004	7	7	192,7	14801	303,6	20,5	7148
c) rok 2005	8	8	198,4	14969	291,8	19,5	6264

Tabela 31. Muzea w latach 2003-2005. Stan w dniu 31.XII.

Wyszczególnienie	Muzea	Muzealia	Wystawy		Zwiedzający muzea w tys.	
			własne	obce	ogółem	W tym młodzież szkolna
<i>Powiat Tarnobrzeski</i>						
rok 2003	1	319	-	4	42,0	13,1
rok 2004	1	320	1	3	35,6	10,7
rok 2005	1	320	1	4	46,8	10,8
<i>Miasto Tarnobrzeg</i>						
rok 2003	1	5189	4	-	2,0	1,9
rok 2004	1	5510	5	-	1,7	1,5
rok 2005	1	5693	4	-	1,7	1,5

Na ofertę kulturalną składają się również zbiory muzeum, przede wszystkim Muzeum Wnętrz Zamkowych, które usytuowane jest w najważniejszym w powiecie zabytku, renesansowym zamku w Baranowie Sandomierskim.

W powiecie znajdują się ponadto zabytkowe kościoły, dwory i dworki, plebanie, dawne zagrody wiejskie, przydrożne kapliczki i stare cmentarze.

Tabela 32. Kina stałe w latach 2003 – 2005 (stan w dniu 31.XII)

Wyszczególnienie	Kina	Miejsca na widowni	Ludność na 1 miejsce	Seanse	Widzowie w tys.
<i>Powiat Tarnobrzeski</i>					
rok 2003	1	221	245	55	0,8
rok 2004	1	221	244	45	2,2
rok 2005	1	220	244,5	14	0,4
<i>Miasto Tarnobrzeg</i>					
rok 2003	1	249	202	1005	28,4
rok 2004	1	249	201	1392	38,1
rok 2005	1	249	201,3	862	22,3

**Sport w Powiecie Tarnobrzeskim**

Na obszarze Powiatu występują wszystkie formy sportu, tj: amatorski, wyczynowy, zawodowy, szkolny i wiejski. Sport szkolny zorganizowany jest w 30 szkolnych klubach sportowych i 20 uczniowskich klubach sportowych. Szkolne Kluby Sportowe (nie posiadające osobowości prawnej) na szczeblu Powiatu zrzeszone są w Powiatowym Grodzko-Ziemijskim Szkolnym Związku Sportowym.

Do najpopularniejszych dyscyplin sportowych należą: lekka atletyka, badminton, akrobatyka, piłka ręczna dziewcząt, piłka nożna. Młodzieżowy sport wyczynowy uprawiany jest w :

- Klubie Sportowym „Stal” Nowa Dęba,
  - Klubie Sportowym „Wisn” Skopanie,
  - Klubie Sportowym „Tłoki” Gorzyce
- oraz Uczniowskim Klubie Sportowym „Sokół” i Uczniowskim Klubie Sportowym „Donic” w Gorzycach.

Sport wiejski reprezentują przede wszystkim Ludowe Zespoły Sportowe. Obecnie na terenie Powiatu działa 16 LZS-ów.

Tabela 33. Baza sportowa - według g stanu na koniec 2001 r. i 2005 r. :

<b>Wyszczególnienie</b>	<b>XII. 2001r.</b>	<b>XII. 2005r.</b>
<b>OBIEKTY</b>	ilość	
<i>Liczba stadionów piłkarskich</i>	-	6
<i>Liczba stadionów lekkoatletycznych</i>	-	1
<i>Boiska sportowe - do piłki ręcznej, koszykówki, siatkówki</i>	61	66
<i>Sale gimnastyczne o wymiarach 12 x 24</i>	21	26
<i>Sale gimnastyczne o wymiarach większych niż 12 x 24</i>	1	3
<i>Baseny kryte</i>	-	-
<i>Baseny otwarte</i>	1	1
<i>Inne obiekty sportowe : kort tenisowy</i>	2	2

Tabela 34. Kluby sportowe

<b>Gmina/ Nazwa Klubu</b>	<b>XII.2001 r.</b>	<b>XII.2005r.</b>
	<b>liczba młodzieży</b>	
<b>Miasto i Gmina Baranów Sandomierski</b>	<b>310</b>	<b>315</b>
<i>1. Klub Sportowy „Wisn” w Skopaniu</i>	100	110
<i>2. Parafialny Klub Sportowy „Wisła” Baranów Sandomierski</i>	70	60
<i>3. Ludowy Zespół Sportowy w Woli Baranowskiej</i>	50	50
<i>4. Ludowy Zespół Sportowy w Knapach</i>	40	40
<i>5. Ludowy Zespół Sportowy w Dąbrowicy</i>	50	55
<b>Miasto i Gmina Nowa Dęba :</b>	<b>882</b>	<b>764</b>
<i>1. Ludowy Zespół Sportowy w Cyganach</i>	62	39
<i>2. Ludowy Zespół Sportowy w Chmielowie</i>	59	66
<i>3. Ludowy Zespół Sportowy w Jadachach</i>	57	42
<i>4. Ludowy Zespół Sportowy w Tarnowskiej Woli</i>	61	51
<i>5. Miejski Klub Sportowy „STAL” w Nowej Dębie</i>	450	410
<i>6. Uczniowska Sekcja Piłki Siatkowej</i>	70	42
<i>7. Uczniowski Klub Sportowy „Sprinter” ZSZ</i>	50	41
<i>8. Ludowy Uczniowski Klub Sportowy w Rozalinie</i>	30	28
<i>9. Klub Kyokushin Karate</i>	43	45
<b>Gmina Grębów :</b>	<b>150</b>	<b>160</b>
<i>1. Ludowy Zespół Sportowy w Grębowie</i>	bd	50
<i>2. Ludowy Zespół Sportowy w Stalach</i>	bd	40
<i>3. Ludowy Zespół Sportowy w Żupawie</i>	bd	30
<i>5. Ludowy Zespół Sportowy w Wydrzy</i>	bd	40
<b>Gmina Gorzyce :</b>	<b>370</b>	<b>377</b>
<i>1. Uczniowski Klub Sportowy „Donic”</i>	60	20
<i>2. Uczniowski Klub Sportowy „Sokół”</i>	50	30
<i>3. Zakładowy Klub Sportowy „Tłoki”</i>	80	110
<i>4. Ludowe Zespoły Sportow (w Furmanach, Trześni, Sokolnikach, Wrzawy )</i>	140	140
<i>5. Parafialny Klub Sportowy w Trześni</i>	40	32
<i>6. Parafialny Klub Sportowy „Emaus” w Gorzycach</i>	-	45

Tabela 35. Kluby sportowe w roku 2004 :

Wyszczególnienie	Kluby	Sekcje	Członkowie	Ćwiczący			Trenerzy	Instruktorzy
				ogółem	W tym			
					kobiety	Do 18 l.		
<i>Powiat Tarnobrzeski</i>	16	27	1 244	1 218	225	936	9	18
<i>Miasto Tarnobrzeg</i>	19	59	2030	1758	539	1 499	30	41

Tabela 36. Turystyczne obiekty zbiorowego zakwaterowania w latach 2003 – 2005.

Wyszczególnienie	Obiekty	Miejsca noclegowe		Korzystający z noclegów		Udzielone noclegi	
		ogółem	W tym całoroczne	ogółem	W tym turyści zagr.	ogółem	W tym turyści zagr.
<i>Powiat Tarnobrzeski</i>							
<i>rok 2003</i>	4	184	144	8011	1077	11103	1473
<i>rok 2004</i>	4	174	144	8106	1073	11894	1412
<i>rok 2005</i>	5	198	168	8355	1156	12332	1726
<i>Miasto Tarnobrzeg</i>							
<i>rok 2003</i>	8	204	178	8036	529	12771	1162
<i>rok 2004</i>	9	211	185	9964	1006	19060	2914
<i>rok 2005</i>	9	206	176	9678	742	15142	1700

## ANALIZA OCZEKIWAŃ PARTNERÓW SPOŁECZNYCH

### Czego oczekuję po strategii<sup>3</sup>:

#### Obszar: Infrastruktura, gospodarka, inwestycje

- współdziałanie w tworzeniu kontraktów zagranicznych oraz możliwość rozwoju przedsiębiorczości
- rozwój infrastruktury wokół placówek oświatowych (np. modernizacja terenów sportowych, boisk szkolnych)
- remont drogi Wrzawy - Gorzyce, poprawa bezpieczeństwa na drogach
- modernizacja placówki diagnostycznej i warsztatów szkolnych
- powołanie komórki – referatu ds. pozyskiwania funduszy unijnych w starostwie
- doposażenie i remonty placówek pomocy społecznej
- komunikacja kolejowa – Tarnobrzeg-Rzeszów
- budowa ciągów pieszo-rowerowych przy drogach powiatowych
- poprawa infrastruktury drogowej w powiecie
- przygotowanie infrastruktury na terenach o szczególnym znaczeniu dla rozwoju gospodarczego powiatu
- rozbudowa szkoły ze szczególnym uwzględnieniem sal rehabilitacyjnych i gimnastycznej – poszerzenie oferty edukacyjno-rehabilitacyjnej, budowa nowego internatu, spełniającego unijne wymagania, rozbudowa warsztatów szkolnych
- uzyskanie środków unijnych na informatyzację instytucji powiatowych
- rozwój bazy dydaktycznej szkół oraz poszerzenie oferty szkół o nowe, atrakcyjne zawody: drogownictwo, budownictwo
- renowacja Zespołu Pałacowa-Parkowego w Grębowie
- tworzenie miejsc pracy poprzez pozyskiwanie inwestorów
- wizualizacja przestrzenna na mapie strategii na bazie przeprowadzonej analizy ustalić kierunki w jakich będzie następował rozwój, tj. produkcja rolna, tereny zalesień, zakłady przemysłowe i usługowe oraz związany z tym kierunek szkolenia

#### Obszar: Zasoby ludzkie

- Rozwój i doskonalenia poradnictwa zawodowego, szczególnie w szkołach (tworzenie Szkolnych Ośrodków Kariery), zwiększenie aktywności osób realizujących poradnictwo edukacyjne i zawodowe, w szkołach – wprowadzenie doradców zawodowych do każdej szkoły, którzy zapewnią uczniom także indywidualną pomoc w wyborze zawodu i kierunku kształcenia
- większa aktywność zawodowa osób bezrobotnych na rynku pracy
- rozwój lokalnego rynku pracy
- zwiększenie liczby miejsc pracy
- tworzenie warunków dla rozwoju przedsiębiorczości, a tym samym nowych miejsc pracy

#### Obszar: Współpraca, partnerstwo lokalne

- spójny dokument spełniający wizję rozwoju wszystkich gmin powiatu
- strategia budująca silne zintegrowane społeczeństwo (rozwój edukacji, ochrony zdrowia, bezpieczeństwa publicznego)
- powołanie Powiatowej Komisji Organizacji Pozarządowych
- stworzenie sieci informatycznej dla III sektora
- Współpraca w zakresie badań i realizacji badań związanych z rynkiem pracy (lokalnym)
- Koordynacja działań w zakresie realizacji zadań gospodarczych, społecznych i kulturalnych

<sup>3</sup> na podstawie opinii Członków Zespołu ds. Aktualizacji Strategii, 18 czerwca 2007

- 
- Powiatowy Rzecznik Konsumentów, Edukacja Konsumentka – szeroko rozumiana, z aktywnym udziałem szkół i radnych powiatu tarnobrzskiego i jednostek samorządu terytorialnego (priorytetowe zadanie w zakresie ochrony praw konsumenta w UE)
  - Współpraca w zakresie edukacji, szkoły średnie, uczelnie wyższe, pomoc
  - Współpraca w ramach części dawnego województwa tarnobrzskiego
  - Współpraca miasto -powiat
  - wspomaganie finansowe działalności OSP oraz kultury i sportu

**Obszar: Promocja**

- promocja powiatu
- zwiększenie atrakcyjności powiatu poprzez organizacją różnego rodzaju imprez
- przyjęcie herbu i flagi powiatu
- stworzenie katalogu miejsc edukacyjnych w starostwie dla wypoczynku rodzinnego oraz turystycznego

**Obszar: Bezpieczeństwo i infrastruktura społeczna**

- promocja bezpieczeństwa drogowego wzbogacenie oferty edukacyjnej
- szkoła nauki jazdy dla uczniów z terenu
- baza edukacyjne Zespołu Szkół nr 2 w Nowej Dębie:
- lepszy dostęp uczniów do placówek oświatowych
- tworzenie takich kierunków edukacyjnych i możliwości kształcenia (więcej zajęć pozalekcyjnych, w mniejszych grupach, zajęcia wyrównawcze), które przyciągnęłyby większość uczniów miejscowych gimnazjów i z sąsiednich gmin
- pomoc niepełnosprawnym i potrzebującym pomocy
- utrzymanie istniejących na terenie powiatu placówek pomocy społecznej oraz dalszy ich rozwój
- wzmocnienie bezpieczeństwa na bazie OSP

**Obszar: Ochrona środowiska**

- objęcie w 100% gospodarstw z terenu powiatu selektywną zbiórką odpadów

## OSZARY PROBLEMOWE (STRATEGICZNE) ROZWOJU POWIATU<sup>4</sup>

### Analiza SWOT A.D. 2007

#### Obszar: Infrastruktura techniczna

1. Drogi krajowe i wojewódzkie /wskazywać na potrzeby ich remontów(słaby wpływ)
2. Drogi powiatowe, gminne – remonty, przebudowa, poprawa bezpieczeństwa
3. Drogi powiatowe : jezdnie, chodniki
4. Gospodarka wodno-ściekowa z akcentem na kanalizację
5. Kolej – modernizacja linii Ocice-Rzeszów, Ocice-Dębica
6. Komunikacja pasażerska /autobusowa i prywatna/
7. Słaby dostęp do bezpłatnego Internetu

#### Obszar: Ludność, rynek pracy, aktywność i promocja przedsiębiorczości

1. Zbyt mała promocja terenów do zagospodarowania dla potencjalnych inwestorów;  
Możliwe przyczyny:
  - 1.1. Brak informacji od właścicieli terenów oraz brak publikacji w tym zakresie
  - 1.2. Brak zainteresowania ze strony gmin
  - 1.3. Brak aktualnych planów zagospodarowania
2. Zbyt mała aktywność społeczna – w zakresie podejmowania działalności gospodarczej;  
Możliwe przyczyny:
  - 2.1. Brak tradycji rzemieślniczych, prowadzenia małego biznesu
  - 2.2. Brak klimatu wspierającego rozwój
  - 2.3. Słabość ekonomiczna regionu
  - 2.4. Brak zapotrzebowania na usługi
  - 2.5. Brak wizji rozwoju gospodarczego
3. Nieukierunkowana produkcja rolna. Gospodarka o małej powierzchni;  
Możliwe przyczyny:
  - 3.1. Niska jakość gleb
  - 3.2. Brak tradycji
  - 3.3. Słabość ekonomiczna wsi
4. Duży udział osób bez pracy powyżej 12-stu miesięcy;  
Możliwe przyczyny:
  - 4.1. Brak aktywności
  - 4.2. Marazm i przyzwyczajenie do korzystania z opieki społecznej
5. Rosnący odsetek ludzi bez pracy z wyższym wykształceniem;  
Możliwe przyczyny:
  - 5.1. Brak ofert pracy, szczególnie dla pedagogów, socjologów i osób po marketingu i zarządzaniu
6. Odpływ z powiatu osób w wieku produkcyjnym;  
Możliwe przyczyny:
  - 6.1. Pracodawcy nie spełniają oczekiwań ludzi młodych
  - 6.2. Niska i nieatrakcyjna oferta lokalnych pracodawców
  - 6.3. Brak zapotrzebowania na usługi
  - 6.4. Mały napływ inwestycji zewnętrznych

#### Obszar: Edukacja

1. Niż demograficzny.

<sup>4</sup> Na podstawie analiz SWOT opracowanych w czasie warsztatów planowania strategicznego przez Zespół ds. Strategii w okresie czerwiec – lipiec 2007

Możliwe przyczyny:

- 1.1. Ubogie społeczeństwo
  - 1.2. Chęć robienia kariery
  - 1.3. Świadome korzystanie z antykoncepcji
  - 1.4. Kłopoty zdrowotne
  2. Trudna sytuacja materialna uczniów.
- Możliwe przyczyny:
- 2.1. Rodziny dysfunkcyjne i patologiczne
  - 2.2. Brak pomocy z zewnątrz
  3. Trudności dostosowania kierunków kształcenia do potrzeb rynku pracy.
  - 3.1. Problem w rozpoznaniu rynku
  - 3.2. Kosztowne przekwalifikowanie kadr
  - 3.3. Zła baza dydaktyczna

4. Stara baza dydaktyczno-szkoleniowa.

Możliwe przyczyny:

- 4.1. Brak umiejętności pozyskiwania środków
- 4.2. Niewłaściwie dobrane priorytety
- 4.3. Brak wizji działania
5. Brak środków finansowych na szybkie przekwalifikowanie się kadry pedagogicznej,

Możliwe przyczyny:

- 5.1. Złe zarządzanie
- 5.2. Brak wizji rozwoju
- 5.3. Brak aktywności nauczycieli
6. Brak motywacji finansowej w zawodzie

Możliwe przyczyny:

- 6.1. Złe zarządzanie finansami Państwa
7. Duże koszty wdrożenia nowych kierunków kształcenia.

Możliwe przyczyny:

- 7.1. Brak współpracy przedsiębiorców ze szkołami
8. Dysfunkcyjne rodziny skutkujące zwiększonymi trudnościami w wychowaniu dzieci i młodzieży w szkole

Możliwe przyczyny:

- 8.1. Finansowe, zdrowotne, patologie, niepełne rodziny, emigracja zarobkowa

### **Obszar: Bezpieczeństwo i porządek publiczny**

1. Niewystarczająca profilaktyka bezpieczeństwa przeciwpożarowego, ochrony przeciwpowodziowej i ratownictwa drogowego.

Możliwe przyczyny:

- 1.1. Niedoskonały system zarządzania
- 1.2. Słaba współpraca pomiędzy instytucjami odpowiedzialnymi za sprawy bezpieczeństwa pożarowego
2. Słaba baza sprzętowa jednostki OSP (sprzęt samochodowy, łączności, ratownictwa technicznego i przeciwpowodziowego).

Możliwe przyczyny:

- 2.1. Brak w pobliżu producentów sprzętu przeciwpożarowego
- 2.2. Niskie nakłady finansowe na modernizację sprzętu jednostek pożarniczych
3. Słaba działalność edukacyjna w obszarze prowadzenia działań ratowniczo-gaśniczych.

Możliwe przyczyny:

- 3.1. Mała liczba szkół
- 3.2. Trudny dostęp do kształcenia zawodowego
- 3.3. brak środków na prowadzenie cyklicznych kampanii informacyjno - edukacyjnych
4. Zbyt mała liczba jednostek OSP w Krajowym Systemie Ratowniczo-Gaśniczym.

Możliwe przyczyny:

- 4.1. Nie spełnianie kryteriów
5. Zbyt mała liczba obsady komisariatów policji  
Możliwe przyczyny:
  - 5.1. Zbyt mała liczba pracowników
  - 5.2. Brak miejsca lokalizacji (warunków lokalowych)
6. Niewystarczające wyposażenie policji.  
Możliwe przyczyny:
  - 6.1. Brak samochodów
7. Brak sprzętu do prowadzenia długotrwałych akcji, np. przeciwpowodziowych (namioty, peleryny, buty).  
Możliwe przyczyny:
  - 7.1. Brak rozpoznania potrzeb

**Obszar:           Ochrona zdrowia i opieka społeczna**

1. Brak ocen demograficznych powiatu tarnobrzeskiego i powiatów ościennych;
2. Nie spełniająca kryteriów (wymogów roku 2012) infrastruktura SPZZOZ (np. od szerokości drzwi, wysokości pomieszczeń, ich powierzchni) wynikająca z posiadania starej infrastruktury;
3. Brak planu kształcenia kadr medycznych w kierunkach wynikających z oceny demograficznej. Brak rozpoznania potrzeb;
4. Utrudniona dostępność (dla mieszkańców gmin) do opieki specjalistycznej ze względu na:  
Możliwe przyczyny:
  - 4.1. nierównomierne rozmieszczenie placówek w powiecie lub ich brak
  - 4.2. małą inicjatywę społeczną w/w obszarze;
5. Słabe wdrażanie profilaktycznych programów zdrowotnych w powiecie wynikająca m.in. z małej inicjatywy społecznej;
6. Niedostateczne standardy świadczenia usług w instytucjach społecznych:  
Możliwe przyczyny:
  - 6.1. Niedostateczne pozyskiwanie środków finansowych na osiągnięcia standardów (DPS, Dom Dziecka, Szpital).
  - 6.2. Niewłaściwy podział środków;
7. Niedostateczne pozyskiwanie środków na bieżącą działalność skutkujące niedofinansowaniem świadczonych usług (gorszy standard);
8. Mała ilość organizacji pozarządowych w sferze pomocy społecznej.  
Możliwe przyczyny:
  - 8.1. Bariery administracyjne
  - 8.2. Brak wiedzy (umiejętności) oraz aktywności liderów

**Obszar:           Kultura i wypoczynek**

1. Słaba dostępność do informacji w miejscach kultury i wypoczynku (spowodowane m.in. brakiem skutecznego systemu i utartych procedur powiadamiania);
2. Niedostateczna promocja imprez i wydarzeń kulturalnych ( spowodowane m.in. brakiem doświadczenia i wiedzy w zakresie promowania imprez przez organizatorów);
3. Niedostateczna promocja miejsc wypoczynku i rekreacji;
4. Brak oferty aktywnego wypoczynku dla dzieci i młodzieży;
5. Brak bazy rekreacyjno - sportowej dla dzieci i młodzieży;
6. Mało atrakcyjna oferta imprez lokalnych.

**Obszar:           Środowisko naturalne i ekologia**

1. Brak składowiska odpadów  
Możliwe przyczyny:
  - 1.1. Brak akceptacji społecznej
  - 1.2. Brak terenów
2. Niewystarczający rozwój odnawialnych źródeł energii:  
Możliwe przyczyny:



- 
- 2.1. Słaba intensyfikacja upraw roślin energetycznych
  - 2.2. Brak instalacji przetwarzających
  - 1.3. Brak poważnego zainteresowania
  - 1.4. Niska świadomość społeczna (wiedza)
  3. Brak wykorzystania energii słonecznej (niewielka promocja i edukacja)  
Możliwe przyczyny:
    - 3.1. Słaba promocja
    - 3.2. Uwarunkowania techniczne
  4. Niekompletna kanalizacja gospodarstw wiejskich  
Możliwe przyczyny:
    - 4.1. Bariery finansowe
    - 4.2. Mała świadomość ekologiczna
    - 4.3. Uwarunkowania lokalizacyjne i prawne
  5. Niewykorzystanie zbiorników wodnych po eksploatacji surowców mineralnych  
Możliwe przyczyny:
    - 5.1. Brak zainteresowania właścicieli
  6. Brak produkcji ekologicznej  
Możliwe przyczyny:
    - 6.1. Brak świadomości korzyści
    - 6.2. Rozdrobnienie potencjalnych producentów
  7. Segregacja odpadów – brak systemu  
Możliwe przyczyny:
    - 7.1. Brak segregacji w gospodarstwach domowych
    - 7.2. Brak świadomości ekologicznej

**Analiza realizacji powiatowego programu promocji**

	<b>Chcę aby tak było</b>	<b>Nie chcę aby tak było</b>
<b>Jest taka sytuacja</b>	<ol style="list-style-type: none"> <li>1. Powiat bezpieczny jako argument w programie promocji</li> <li>2. Ciągłość trwania powiatu</li> <li>3. Zachowane środowisko naturalne</li> <li>4. Utrzymanie i rozwój strefy ekonomicznej</li> <li>5. Zachowane dziedzictwo kulturowe (zespoły, obrzędy)</li> </ol>	<ol style="list-style-type: none"> <li>1. Postrzegania powiatu jako miejsca zamieszkiwania przez osoby starsze (powiat z którego emigrują młode osoby)</li> <li>2. Mało wykorzystana infrastruktura drogowa</li> <li>3. Słabo wykorzystane linie kolejowe (Tarnobrzeg – Rzeszów, Dębica, LH Szerokotorowa)</li> </ol>
<b>Nie ma takiej sytuacji</b>	<ol style="list-style-type: none"> <li>1. Współpraca powiatu z gminami w zakresie promocji</li> <li>2. Element charakterystyczny dla Powiatu: kolekcja dzikowska, zalew machowski, zamek w Baranowie Sandomierskim)</li> <li>3. Herb i flaga powiatu</li> <li>4. Impreza ogólnopolska powtarzana cyklicznie np. Dni Powiatu, regaty</li> <li>5. Oparcie terenów rekreacyjnych o Wisłę</li> <li>6. Film promocyjny o walorach Powiatu i miejscach do inwestowania</li> </ol>	<ol style="list-style-type: none"> <li>1. Kojarzenie Powiatu z przemysłem siarkowym i zniszczeniem środowiska naturalnego</li> </ol>

**Analiza realizacji powiatowego programu współpracy**

	<b>Chcę aby tak było</b>	<b>Nie chcę aby tak było</b>
<b>Jest taka sytuacja</b>	<ol style="list-style-type: none"> <li>1. Cykliczne spotkania jednostek szkolących, instytucji oświatowych, pracodawców, Ew. zrzeszeń pracodawców w celu wymiany informacji i dostosowywaniu kierunków edukacji do potrzeb rynku pracy (przynajmniej 2 razy w roku)</li> </ol>	<ol style="list-style-type: none"> <li>1. Słaba informacja np. o posiadanych dokumentach programowych (strategie)</li> <li>2. Brak wymiany informacji między gminami a ośrodkami</li> </ol>
<b>Nie ma takiej sytuacji</b>	<ol style="list-style-type: none"> <li>1. Centrum (forum) organizacji pozarządowych</li> <li>2. Biuro do pozyskiwania środków unijnych (doradczce) w strukturze powiatu</li> <li>3. Biuletyn informacyjny</li> <li>4. Współpraca w dziedzinie tworzenia miejsc rekreacyjnych</li> <li>5. Targi edukacyjne i pracy</li> <li>6. Współpraca między szkołami</li> <li>7. Koordynacja współpracy między organizacjami charytatywnymi odnośnie dzielenia pomocy</li> <li>8. Informator gospodarczy</li> <li>9. środki na profilaktykę</li> <li>10. Programy</li> </ol>	<ol style="list-style-type: none"> <li>1. Niezdrowej rywalizacji między szkołami w zakresie wdrażania nowych kierunków kształcenia</li> </ol>

### Analiza SWOT Powiatu Tarnobrzeskiego A.D. 2004<sup>5</sup>

MOCNE STRONY	SŁABE STRONY
<ul style="list-style-type: none"> <li>- Różnorodność branż przemysłowych (istnienie centrów metalurgicznego, metalurgiczno – zbrojeniowego, chemicznego, budowlanego, włókienniczego, drzewnego)</li> <li>- „Walory do rozwijania działalności turystycznej i rekreacyjnej”</li> <li>- „Istniejąca i rozwijająca się sieć szkół ponadgimnazjalnych i wyższych na terenie powiatu i sąsiednich”</li> <li>- Zamek w Baranowie Sandomierskim</li> <li>- Duże zasoby ludzkie</li> <li>- Istniejąca specjalna strefa ekonomiczna<sup>6</sup></li> <li>- Istnienie dobrej sieci kolejowej</li> </ul>	<ul style="list-style-type: none"> <li>- Brak wspólnych inicjatyw realizowanych w praktyce (pomiędzy samorządami, międzysektorowej, między firmami)</li> <li>- Niska aktywność instytucji otoczenia biznesu,</li> <li>- Słaba promocja powiatu</li> <li>- Mała siła nabywcza ludności</li> <li>- Brak kapitału na rozwój alternatywnej działalności na wsi</li> <li>- Duża odległość od centrów komunikacyjnych</li> <li>- Niesprzyjający integracji układ przestrzenny powiatu</li> <li>- Słaby przepływ informacji pomiędzy podmiotami na terenie powiatu</li> <li>- Niedostosowanie oferty edukacyjnej szkół do potrzeb rynku pracy</li> <li>- Niska aktywność zawodowa mieszkańców</li> <li>- Pasywny stosunek do pracy mieszkańców</li> <li>- Duże rozdrobnienie gospodarstw rolnych</li> <li>- Brak funduszy poręczeń kredytowych</li> </ul>
SZANSE	ZAGROŻENIA
<ul style="list-style-type: none"> <li>- Możliwość skorzystania ze środków pomocowych oraz funduszy strukturalnych w tym z dopłat dla rolników;</li> <li>- Aktywizacja produkcji rolno-spożywczej nielimitowanej unijnie przy wsparciu przez fundusze zewnętrzne;</li> <li>- Napływ inwestorów z krajów europejskich;</li> <li>- Decentralizacja przy podziale środków budżetu państwa;</li> <li>- Tworzenie lobbingu na szczeblu wojewódzkim, centralnym oraz europejskim;</li> <li>- Programy pomocowe na rzecz tworzenia nowych miejsc pracy;</li> <li>- Bliskość położenia względem granicy wschodniej;</li> <li>- Współpraca z samorządami i instytucjami;</li> <li>- Międzynarodowe układy partnerskie;</li> <li>- Rozwój Internetu i nowych technologii.</li> </ul>	<ul style="list-style-type: none"> <li>- Zbytne upolitycznienie gospodarki i życia publicznego;</li> <li>- Biurokratyzacja oraz zbędny formalizm przy ubieganiu się o środki pomocowe zewnętrzne;</li> <li>- Centralizacja ośrodków decyzyjnych;</li> <li>- Brak stabilności prawnej;</li> <li>- Centralizacja w podziale budżetu państwa;</li> <li>- Odptyw wykształconej kadry;</li> <li>- Korupcja;</li> <li>- Nadmierne koszty utrzymania pracownika oraz tworzenia nowych miejsc pracy;</li> <li>- Tendencja sytuowania inwestycji wokół wielkich aglomeracji i skupisk ludności.</li> </ul>

<sup>5</sup> Niniejsza analiza została przeprowadzona w trakcie III spotkania Forum Rozwoju Lokalnego, w dniu 15 maja 2004 r.

<sup>6</sup> Kursywą – czynniki, które w ocenie rankingowej uzyskały 2 lub mniej głosów

Tabela 37. Wnioski z analizy SWOT:

	<p><b>MOCNE STRONY:</b> Różnorodność branż przemysłowych (istnienie centrów metalurgicznego, metalurgiczno – zbrojeniowego, chemicznego, budowlanego, włókienniczego, drzewnego) Walory do rozwijania działalności turystycznej i rekreacyjnej Istniejąca i rozwijająca się sieć szkół ponadgimnazjalnych i wyższych na terenie powiatu i sąsiednich powiatów” Zamek w Baranowie Sandomierskim</p>	<p><b>SŁABE STRONY:</b> Brak wspólnych inicjatyw realizowanych w praktyce (pomiędzy samorządami, międzysektorowej, między firmami) Niska aktywność instytucji otoczenia biznesu, Słaba promocja powiatu Mała siła nabywcza ludności Brak kapitału na rozwój alternatywnej działalności na wsi Duża odległość od centrów komunikacyjnych</p>
<p><b>SZANSE:</b> Możliwość skorzystania ze środków pomocowych oraz funduszy strukturalnych w tym z dopłat dla rolników Aktywizacja produkcji rolno-spożywczej nielimitowanej unijne przy wsparciu przez fundusze zewnętrzne Napływ inwestorów z krajów europejskich Decentralizacja przy podziale środków budżetu państwa Tworzenie lobbingu na rzecz powiatu Programy pomocowe na rzecz tworzenia nowych miejsc pracy Bliskość położenia względem granicy wschodniej Współpraca z samorządami i instytucjami Międzynarodowe układy partnerskie Rozwój Internetu i nowych technologii</p>	<p><b>STRATEGIA 1 Wykorzystanie wewnętrznych silnych stron w celu wykorzystania zewnętrznych szans:</b></p> <ol style="list-style-type: none"> <li>1. Rozwijanie współpracy gospodarczej pomiędzy powiatem a partnerami z Ukrainy, włączając w to partnerów z terenu Europy Zachodniej</li> <li>2. Inicjować działania związane z dywersyfikacją obszarów wiejskich w aspekcie rozwoju turystyki, finansując działania z funduszy strukturalnych</li> <li>3. Kreować projekty rozwoju gospodarczego związane z nowym obliczem powiatu jako miejsca rozwoju różnorodnych branż przemysłu, rozwoju usług, w tym usług oświatowych i turystycznych</li> </ol>	<p><b>STRATEGIA 2 Przewyciężenie słabych stron poprzez wykorzystanie zewnętrznych szans:</b></p> <ol style="list-style-type: none"> <li>4. Oprzeć wspólne działania o projekty finansowane z funduszy unijnych do tworzenia projektów partnerskich – uczenie się współpracy na bazie działań „zewnętrznych”</li> <li>5. Inicjować działania lobbingowe, które „wymuszają” włączanie się różnych instytucji lokalnych</li> <li>6. Ukierunkowywać promocję gospodarczą na mieszkańców powiatu – „domykanie” przepływów finansowych na poziomie powiatu</li> <li>7. Inicjować rozwój instytucji związanych z pozyskiwaniem środków z funduszy zewnętrznych</li> </ol>
<p><b>ZAGROŻENIA:</b> Zbytne upolitycznienie gospodarki i życia publicznego Biurokratyzacja oraz zbędny formalizm przy ubieganiu się o środki pomocowe zewnętrzne Centralizacja ośrodków decyzyjnych Brak stabilności prawnej Centralizacja w podziale budżetu państwa Odpływ wykształconej kadry Korupcja; Nadmierne koszty utrzymania pracownika oraz tworzenia nowych miejsc pracy Tendencja sytuowania inwestycji wokół wielkich aglomeracji i skupisk ludności</p>	<p><b>STRATEGIA 3 Wykorzystanie wewnętrznych silnych stron w celu uniknięcia zagrożeń zewnętrznych:</b></p> <ol style="list-style-type: none"> <li>8. Tworzenie instytucji wspierających i doradzających w zakresie wymogów formalnych i prawnych</li> <li>9. Tworzyć własne mechanizmy związane z pozyskiwaniem środków pozabudżetowych na rozwój gospodarczy, umożliwiając rozwój uzdolnionej młodzieży</li> <li>10. Inicjować projekty współpracy nie związane z czynnikami politycznymi i administracyjnymi, wokół dostrzeganych szans rozwoju lokalnego (walory przyrodnicze, rozwój wiodących branż przemysłowych)</li> </ol>	<p><b>STRATEGIA 4 Minimalizowanie wewnętrznych słabych stron w celu uniknięcia zewnętrznych zagrożeń:</b></p> <ol style="list-style-type: none"> <li>11. Priorytetowe traktowanie projektów związanych z promocją regionalną, rozwojem aktywności społecznej i rozwojem instytucji otoczenia biznesu</li> <li>12. Tworzenie silnych relacji partnerskich pomiędzy lokalnymi instytucjami i sektorami</li> <li>13. Wypracowanie mechanizmów współpracy pomiędzy instytucjami publicznymi a instytucjami specjalizującymi się w pozyskiwaniu środków pozabudżetowych na projekty rozwoju gospodarczego</li> <li>14. Pozyskanie inwestorów strategicznych, cechujących się międzynarodowym charakterem działania</li> </ol>

**WIZJA, CELE STRATEGICZNE I OPERACYJNE, ZADANIA i PROJEKTY  
REALIZACYJNE**

**Wizja**

*„Kto celuje w drzewo i nie sięga go, może tylko uderzyć w ziemię. Kto celuje w niebo,  
może dosięgnąć drzewa”*

***Wizja Powiatu Tarnobrzeskiego***

**„Powiat tarnobrzeski to powiat europejski,  
świadomy swojej tożsamości, bezpieczny,  
aktywnie wspierający inwestorów, przyjazny  
dla ludzi i środowiska”**

Obszary problemowe i cele strategiczne

**Wizja Powiatu Tarnobrzieskiego**

**„Powiat tarnobrzieski to powiat europejski, świadomy swojej tożsamości, bezpieczny, aktywnie wspierający inwestorów, przyjazny dla ludzi i środowiska”**

**Obszary i cele strategiczne**

**Obszar I ROZWÓJ GOSPODARCZY I INFRASTRUKTURA TECHNICZNA**

**Cel strategiczny:** „Tworzenie nowych miejsc pracy poprzez podniesienie atrakcyjności inwestycyjnej i poprawę warunków dla rozwoju przedsiębiorczości w powiecie tarnobrzieskim”

**Obszar II ROZWÓJ ZASOBÓW LUDZKICH I EDUKACJA**

**Cel strategiczny:** „Tworzenie warunków dla rozwoju zasobów ludzkich zgodnie z potrzebami lokalnego rynku pracy”

**Obszar III PROMOCJA REGIONALNA I INFORMACJA**

**Cel strategiczny:** „Wspieranie rozwoju gospodarczego regionu”

**Obszar IV WSPÓŁPRACA LOKALNA**

**Cel strategiczny:** „Poprawa systemów współpracy pomiędzy lokalnymi instytucjami i organizacjami działającymi na rzecz rozwoju lokalnego”

**Obszar V OPIEKA SPOŁECZNA I SŁUŻBA ZDROWIA**

**Cel strategiczny:** „Zapewnienie podstawowych standardów bezpieczeństwa dla mieszkańców powiatu tarnobrzieskiego w sferze zabezpieczenia społecznego i ochrony zdrowia”

**Obszar VI OCHRONA ŚRODOWISKA I EKOLOGIA**

**Cel strategiczny:** „Poprawa stanu środowiska naturalnego oraz zwiększanie świadomości i zachowań proekologicznych mieszkańców”

## Wizja Powiatu Tarnobrzskiego

Powiat tarnobrzесki to powiat europejski, świadomy swojej tożsamości, bezpieczny, aktywnie wspierający inwestorów, przyjazny dla ludzi i środowiska

### Drzewo Celów Strategii Rozwoju Powiatu Tarnobrzskiego

Cele strategiczne	Cele operacyjne
<b>Cel strategiczny 1</b> 1. Tworzenie nowych miejsc pracy poprzez podniesienie atrakcyjności inwestycyjnej i poprawę warunków dla rozwoju przedsiębiorczości w powiecie tarnobrzесkim	1.1. Dostosowanie infrastruktury do potrzeb mieszkańców i inwestorów
	1.2. Tworzenie warunków sprzyjających pozyskiwaniu kapitału na rzecz rozwoju przedsiębiorczości
	1.3. Podnoszenie innowacyjności i wdrażanie nowych technologii
<b>Cel strategiczny 2</b> 2. Tworzenie warunków dla rozwoju zasobów ludzkich zgodnie z potrzebami lokalnego rynku pracy	2.1. Rozwijanie systemów edukacji i szkoleń ukierunkowanych na rozwój osobowości, przedsiębiorczości i potrzeby rynku pracy
	2.2. Wzrost aktywności zawodowej i społecznej osób poszukujących pracy i bezrobotnych w grupach narażonych na wykluczenie społeczne
	2.3. Tworzenie warunków dla rozwoju samoprzsiębiorczości oraz inicjowanie nowych kierunków działalności
	2.4. Dostosowanie systemu edukacji do potrzeb rynku pracy
<b>Cel strategiczny 3</b> 3. Wspieranie rozwoju gospodarczego regionu	3.1. Wzmocnienie istniejących więzi regionalnych poprzez wykorzystanie istniejących narzędzi komunikacji i partycypacji społecznej
	3.2. Wykreowanie wizerunku regionu tarnobrzесkiego jako miejsca przyjaznego dla inwestorów
	3.3. Promocja wybranych kierunków rozwoju gospodarczego powiatu zawartych w Strategii Rozwoju Powiatu Tarnobrzесkiego
	3.4. Wzmocnienie tożsamości kulturowej i historycznej Powiatu
<b>Cel strategiczny 4</b> 4. Poprawa systemów współpracy pomiędzy lokalnymi instytucjami i organizacjami działającymi na rzecz rozwoju lokalnego	4.1. Rozwijanie współpracy w kluczowych dla powiatu dziedzinach
	4.2. Stworzenie warunków kreowania i wspierania lokalnych liderów
	4.3. Wypracowanie systemu przekazywania informacji pomiędzy partnerami oraz mieszkańcami a Starostwem Powiatowym i jednostkami organizacyjnymi
	4.4. Wzmocnienie działań na rzecz bezpieczeństwa publicznego na terenie powiatu
<b>Cel strategiczny 5</b> 5. Zapewnienie podstawowych standardów bezpieczeństwa dla mieszkańców powiatu tarnobrzесkiego w sferze zabezpieczenia społecznego i ochrony zdrowia	5.1.1. Tworzenie dogodnych warunków i wykorzystywanie istniejącego potencjału do rozwiązywania trudnych problemów życiowych mieszkańców Powiatu Tarnobrzесkiego
	5.1.2. Zapewnienie bezpieczeństwa zdrowotnego mieszkańcom Powiatu Tarnobrzесkiego
<b>Cel strategiczny 6</b> 6. Ochrona i poprawa stanu środowiska naturalnego oraz zwiększanie świadomości i zachowań proekologicznych mieszkańców	6.1. Ochrona i poprawa jakości środowiska
	6.2. Racjonalne użytkowanie zasobów środowiska
	6.3. Edukacja ekologiczna, dostęp do informacji i poszerzanie dialogu społecznego
	6.4. Współpraca z sąsiednimi powiatami

## Obszar I ROZWÓJ GOSPODARCZY I INFRASTRUKTURA TECHNICZNA

**Cel strategiczny 1:** „Tworzenie nowych miejsc pracy poprzez podniesienie atrakcyjności inwestycyjnej i poprawę warunków dla rozwoju przedsiębiorczości w powiecie tarnobrzeskim”

Cele operacyjne	Zadania / projekty
Cel operacyjny 1.1. Dostosowanie infrastruktury do potrzeb mieszkańców i inwestorów	1.1.1. Program rozbudowy i modernizacji powiatowej infrastruktury drogowej i mostowej
	1.1.2. Lobbing na rzecz dalszych remontów dróg krajowych i wojewódzkich zlokalizowanych na obszarze powiatu (Gorzyce – Annopol, Nisko – Baranów Sandomierski, droga krajowa 77, przejście Gorzyce, obwodnica drogi krajowej przez gminę Nowa Dęba, obwodnica Baranów Sandomierski)
	1.1.3. Oddziaływanie (włączenie się do działań innych instytucji np. Urzędu Marszałkowskiego) na rzecz modernizacji linii kolejowych Warszawa – Tarnobrzeg - Rzeszów, Tarnobrzeg - Dębica
	1.1.4. Wdrażanie nowych standardów na drogach (segregacja ruchu, ścieżki rowerowe, urządzenia bezpieczeństwa ruchu drogowego) poprzez opiniowanie decyzji budowlanych oraz zadaniowanie projektantów dróg powiatowych i gminnych w/w zakresie
	1.1.5. Przystosowywanie obiektów powiatowych jednostek organizacyjnych do wymagalnych prawem standardów i norm
	1.1.6. Przygotowanie infrastruktury na terenach o szczególnym znaczeniu dla rozwoju gospodarczego powiatu
	1.1.7. Poprawa warunków dla rozwoju produkcji rolnej
Cel operacyjny 1.2. Tworzenie warunków sprzyjających pozyskiwaniu kapitału na rzecz rozwoju przedsiębiorczości	1.2.1. Rozwój instytucji otoczenia biznesu
	1.2.2. Fundusz poręczeń kredytowych i pożyczkowy
	1.2.3. Centrum Obsługi Inwestora – wdrożenie instytucji otoczenia biznesu
Cel operacyjny 1.3. Podnoszenie innowacyjności i wdrażanie nowych technologii	1.3.1. Rozwój infrastruktury społeczeństwa informacyjnego
	1.3.2. Wdrażanie nowych technologii i kierunków działań
	1.3.3. Modernizacja bazy edukacyjnej dla potrzeb rynku pracy i współczesnej gospodarki
	1.3.4. Promocja wykorzystania lokalnych uwarunkowań dla rozwoju odnawialnych źródeł energii oraz program poszanowania energii poprzez modernizację obiektów użyteczności publicznej
	1.3.5. „Tarnobrzeskie Targi Kooperacji” jako forma wymiany doświadczeń i promowania innowacyjności oraz prezentowania dostępnych nieruchomości dla rozwoju biznesu
	1.3.6. Wdrożenie programu promującego postawy innowacyjne i twórcze w środowisku
	1.3.7. Budowa systemu infrastruktury telekomunikacyjnej z wykorzystaniem częstotliwości 3600-3800 MHz WiMAX



## Obszar II ROZWÓJ ZASOBÓW LUDZKICH I EDUKACJA

**Cel strategiczny 2:** „Tworzenie warunków dla rozwoju zasobów ludzkich zgodnie z potrzebami lokalnego rynku pracy<sup>7</sup>”

Cele operacyjne	Zadania / projekty
Cel operacyjny 2.1. Rozwijanie systemów edukacji i szkoleń ukierunkowanych na rozwój osobowości, przedsiębiorczości i potrzeby rynku pracy	2.1.1 „ Nasza firma – tworzenie i prowadzenie gospodarstw pomocniczych dla uczniów szkół zawodowych”
	2.1.2 Młody przedsiębiorca - kreowanie aktywnych postaw przedsiębiorczych wśród młodzieży” – uczniowska firma symulacyjna
	2.1.3 „ Multimedia na co dzień – nauka praktycznego wykorzystania nowoczesnych technologii informatycznych”
	2.1.4 „Unijny rynek pracy – poznanie możliwości doskonalenia zawodowego, kształcenia i podjęcia zatrudnienia w Unii Europejskiej”
	2.1.5 Język obcy jako podstawa rozwoju biznesu – rozwijanie kontaktów gospodarczych i społecznych w celu podnoszenia jakości nauczania
Cel operacyjny 2.2. Wzrost aktywności zawodowej i społecznej osób poszukujących pracy i bezrobotnych w grupach narażonych na wykluczenie społeczne	2.2.1 Realizacja cyklicznych programów wsparcia dla grup długotrwale pozostających bez pracy
	2.2.2 Realizacja zadań wspierających osoby bezrobotne, szczególnie w grupie wiekowej 50+ oraz z wyższym wykształceniem podejmujących samodzielna działalność gospodarczą
	2.2.3 „Lokalne centra aktywizacji – wzmocnienie istniejących i tworzenie nowych placówek aktywizacji zawodowej i społecznej osób bezrobotnych i poszukujących pracy”
	2.2.4 „Powiatowy punkt ofert pracy – sieć punktów pośrednictwa pracy w gminach”
	2.2.5 Utworzenie „Centrum wolontariatu osób poszukujących pracy” jako metoda aktywizacji i zdobywania nowych umiejętności społecznych i zawodowych przez osoby bezrobotne i młodzież
	2.2.6 Utworzenie powiatowego „Centrum Integracji Społecznej” – jako narzędzie aktywizacji zawodowej i społecznej osób długotrwale bezrobotnych
	2.2.7. „Tęcza – środowiskowe grupy samopomocy osób bezrobotnych i poszukujących pracy
Cel operacyjny 2.3. Tworzenie warunków dla rozwoju samoprzsiębiorczości oraz inicjowanie nowych kierunków działalności	2.3.1 Organizacja konkursu na Przedsiębiorcę Roku w Powiecie
	2.3.2 Inicjowanie powstawania grup producenckich i zrzeszeń branżowych przedsiębiorstw (clustry gospodarcze)
	2.3.3 „Lasowiackie wyroby” - promocja lokalnej wytwórczości pamiątkowej
	2.3.4 „Relaks w dolinie Wisły i Sanu” – przygotowanie właścicieli gospodarstw do działalności gospodarczej
	2.3.5 „Akademia rynku pracy – nabycie praktycznych umiejętności poszukiwania zatrudnienia przez osoby bezrobotne”
	2.3.6 „Piękny Jaś” - wypromowanie lokalnego produktu rolnego – fasoli białej
	2.3.7 „Wirtualny Inkubator Przedsiębiorczości”
Cel operacyjny 2.4. Dostosowanie systemu	2.4.1 Doskonalenie praktycznych umiejętności kadry pedagogicznej związanej z prowadzoną działalnością edukacyjną w celu poprawy jakości nauczania w szkołach

<sup>7</sup> Szczegółowe zadania dotyczące promocji zatrudnienia, realizowane przez Powiatowy Urząd Pracy zawarte są w Programie Promocji Zatrudnienia i Aktywizacji Tarnobrzeskiego Rynku Pracy na Lata 2007-2013, będącego integralną częścią Programu Operacyjnego Rozwój Zasobów Ludzkich i Edukacji

edukacji do potrzeb rynku pracy	2.4.2 Wdrożenie Powiatowego Centrum Badań i Ankiety w Edukacji (program i/lub instytucja) jako metody na bieżącą analizę jakości kształcenia i dostosowywania jej do potrzeb rynku pracy, w tym upowszechnianie informacji o szansach na zatrudnienie opartej na badaniu losów absolwentów szkół zawodowych i wyższych
	2.4.3 Powołanie (zainicjowanie, wdrożenie) powiatowego Centrum Informacyjno – Doradczego związanego z pozyskiwaniem środków finansowych na działania związane z edukacją
	2.4.4 „Na czasie” - program dostosowania kwalifikacji nauczycieli do potrzeb edukacyjnych i wymagań ustawowych
	2.4.5 „Na naukę nigdy nie jest za późno – promocja kształcenia ustawicznego”
	2.4.6 Rozszerzenie działania Centrum Kształcenia Praktycznego o profil handlowy, usługowy, administracyjny
	2.4.7 Wspieranie rozwoju systemów stypendialnych i innych form wyrównywania szans edukacyjnych w celu podnoszenia poziomu wykształcenia
	2.4.8 Dostosowywanie wyposażenia i infrastruktury technicznej szkół do potrzeb kształcenia praktycznego (pracownie szkolne, warsztaty zajęć nauki praktycznej, sale gimnastyczne, infrastruktura towarzysząca)
	2.4.9. Opracowanie Programu Rozwoju Szkolnictwa Zawodowego w Powiecie Tarnobrzeskim

### Obszar III PROMOCJA REGIONALNA I INFORMACJA

#### Cel strategiczny 3: „Wspieranie rozwoju gospodarczego regionu”

Cele operacyjne	Zadania / projekty
Cel operacyjny 3.1. Wzmocnienie istniejących więzi regionalnych poprzez wykorzystanie istniejących narzędzi komunikacji i partycypacji społecznej	3.1.1 „Kontakt” - nawiązanie współpracy pomiędzy redakcjami gminnych gazetek samorządowych oraz wymiana tekstów i redagowanie wspólnej kolumny pt. „Co słyhać u naszych sąsiadów”
	3.1.2 „Dożynki Powiatowe” / „Dożynki Wojewódzkie” – powrót do polskich, starych tradycji świętowania zbiorów
	3.1.3 „Turniej Gmin” – organizacja cyklicznych (corocznych) imprez o charakterze integracyjnym i promocyjnym
	3.1.4 Organizacja olimpiad i spartakiad powiatowych
	3.1.5 Powiatowe zawody pożarnicze
Cel operacyjny 3.2. Wykreowanie wizerunku regionu tarnobrzeskiego jako miejsca przyjaznego dla inwestorów	3.2.1 „Katalog ofert dla inwestorów” – multimedialna prezentacja posiadanego potencjału dla rozwoju i współpracy pomiędzy firmami z regionu tarnobrzeskiego
	3.2.2 „RAZEM” - kojarzenie partnerów gospodarczych z określonych branż
	3.2.3 „Info_Teren” - Bank danych o terenach jako forma promocji atrakcyjnych terenów
	3.2.4 Utworzenie „Punktu 1. kontaktu i informacji” dla potencjalnych inwestorów
	3.2.5 „Opracowanie „Strategii Rozwoju i Zagospodarowania przestrzennego gmin” jako podstawy do uchwalania miejscowych planów zagospodarowania, w tym do wydzielania terenów inwestycyjnych
Cel operacyjny 3.3. Promocja wybranych kierunków rozwoju gospodarczego powiatu zawartych w Programie Operacyjnym Rozwój Gospodarczy i Infrastruktura	3.3.1 FORUM” – organizacja cyklicznego forum dyskusyjnego na rzecz Wspólnej Promocji Regionu
	3.3.2 „Tarnobrzeskie w multimediami” - prezentacja multimedialna regionu
	3.3.3 Wydanie powiatowego informatora promującego dziedzictwo kulturowe powiatu tarnobrzeskiego
	3.3.4 „Promocja szansą na rozwój” – wspólna promocja powiatu poprzez wydawanie folderów i materiałów promocyjnych, spójny system dystrybucji materiałów promocyjnych i ofert inwestycyjnych, współpraca z profesjonalnymi agencjami reklamowymi, organizowanie wyjazdów na targi specjalistyczne.
Cel operacyjny 3.4. Wzmocnienie tożsamości kulturowej i historycznej Powiatu	3.4.1. Ustanowienie herbu i flagi Powiatu Tarnobrzeskiego
	3.4.2. Wykorzystanie symboli Powiatu w działaniach promocyjnych i informacyjnych (tablice informacyjne, druki firmowe, plakaty, broszury, etc.)

## Obszar IV WSPÓLPRACA LOKALNA

### Cel strategiczny 4: „Poprawa systemów współpracy pomiędzy lokalnymi instytucjami i organizacjami działającymi na rzecz rozwoju lokalnego”

Cele operacyjne	Zadania / projekty
Cel operacyjny 4.1. Rozwijanie współpracy w kluczowych dla powiatu dziedzinach	4.1.1. Zintegrowany system rozwoju infrastruktury technicznej regionu
	4.1.2. Zintegrowany system zabezpieczenia w sytuacjach kryzysowych
	4.1.3. Opracowywanie Rocznych Planów Współpracy z udziałem organizacji pozarządowych
	4.1.4. „Sektorowe debaty gospodarcze – tworzenie i wzmacnianie powiązań między lokalnymi firmami
	4.1.5. Cykliczne (min. coroczne) spotkania dotyczące realizacji poszczególnych Programów Operacyjnych Strategii Rozwoju Powiatu Tarnobrzeskiego
	4.1.6. Realizacja zadania: „Powiat tarnobrzeski jako miejsce przyjazne dla turystów”
Cel operacyjny 4.2. Stworzenie warunków kreowania i wspierania lokalnych liderów	4.2.1. Wdrożenie instytucji „Centrum Organizacji Pozarządowych”
	4.2.2. Realizacja Programu „Szkolny Inkubator Liderów”
	4.2.3. Realizacja Programu „Myśl globalnie – działaj lokalnie” – czyli upowszechnianie i wykorzystanie na terenie powiatu przykładów dobrych praktyk
	4.2.4. „Wspólne cele – wspólne inicjatywy” – podnoszenie rangi lokalnym inicjatywom
	4.2.5. „Wspólnie dla potrzebujących” – czyli współpraca na rzecz pomocy najuboższym
	4.2.6. „W obronie słabszych” – cykliczny program edukacji z zakresu praw konsumenta
Cel operacyjny 4.3. Wypracowanie systemu przekazywania informacji pomiędzy partnerami oraz mieszkańcami a Starostwem Powiatowym i jednostkami organizacyjnymi	4.3.1. System elektronicznej wymiany informacji
	4.3.2. Spotkania tematyczne z liderami wynikające z rocznego harmonogramu spotkań
	4.3.3. Rozwój „Powiatowego Biuletynu Informacji Publicznej” zawierającego m.in. takie działy tematyczne jak: informacje gospodarcze, komentarze dotyczące realizowanych zadań przez instytucje publiczne, w tym dotyczące strategii, programów, projektów rozwojowych, promocyjne (katalogi, informatory, analizy), adresy i kontakty.
Cel operacyjny 4.4. Wzmocnienie działań na rzecz bezpieczeństwa publicznego na terenie powiatu	4.5.1. Realizacja programów edukacji społeczeństwa dotyczących bezpieczeństwa publicznego zawierającego takie elementy jak: szkolenia, kursy, ćwiczenia, konkursy, pokazy.
	4.5.2. Realizacja cyklicznych szkoleń z zakresu udzielania pierwszej pomocy przedmedycznej (z możliwością uzyskania certyfikatu)
	4.5.3. Wspieranie działań związanych z doposażeniem istniejących jednostek ratowniczych w specjalistyczny sprzęt adekwatny do istniejących zagrożeń na tym terenie oraz zwiększenie ilości jednostek OSP w KSR-G
	4.5.4. Wdrożenie programów poprawiających formy i mobilność pracy Policji (patrole piesze, wydłużenie czasu pracy komisariatów i/lub zmiana czasu pracy), wdrażanie etatów kontraktowych (5-cioletnich) oraz doposażenie jednostek Policji w sprzęt i środki techniczne.
	4.5.5. Wsparcie finansowe (ew. współpraca) lokalnych instytucji i organizacji na rzecz realizacji programów profilaktycznych przez jednostki Policji w obszarze edukacji prawnej młodzieży

## Obszar V OPIEKA SPOŁECZNA I SŁUŻBA ZDROWIA

**Cel strategiczny 5:** „Zapewnienie podstawowych standardów bezpieczeństwa dla mieszkańców powiatu tarnobrzeskiego w sferze zabezpieczenia społecznego i ochrony zdrowia”

	<b>Zadania / projekty<sup>8</sup></b>
5.1. Tworzenie dogodnych warunków i wykorzystywanie istniejącego potencjału do rozwiązywania trudnych problemów życiowych mieszkańców Powiatu Tarnobrzeskiego	5.1.1. Ograniczenie rozmiarów patologii społecznej na terenie Powiatu.
	5.1.2. Wyrównywanie szans osób niepełnosprawnych i przeciwdziałanie ich wykluczeniu społecznemu
	5.1.3. Ograniczenie skali ubóstwa oraz jego negatywnych konsekwencji dla mieszkańców powiatu
	5.1.4. Zapewnienie mieszkańcom Powiatu Tarnobrzeskiego wsparcia w zakresie rozwiązywania problemów opiekuńczo – wychowawczych
	5.1.5. Doskonalenie i rozwój powiatowego systemu pomocy społecznej
5.2. Zapewnienie bezpieczeństwa zdrowotnego mieszkańcom Powiatu Tarnobrzeskiego <sup>9</sup>	5.2.1. Opracowanie „Programu na rzecz osiągnięcia standardów dla Szpitala Powiatowego” zawierającego kierunki działań i plan rzeczowo - finansowy
	5.2.2. Opracowanie „Analizy demografii zdrowia mieszkańców” (powiat tarnobrzeski i ew. tereny innych regionów) zawierającego strukturę i dynamikę zachorowań w celu prognozowania usług powiatowej służby zdrowia
	5.2.3. Aktualizowanie i rozszerzanie oferty usług medycznych
	5.2.4. Ułatwienie dostępności do usług medycznych specjalistycznych poprzez programy dodatkowe oraz rozwój współpracy między lokalnymi jednostkami służby zdrowia
	5.2.5. Opracowanie analizy i rozważenie otwarcia kierunków kształcenia pielęgniarek w istniejących uczelniach w regionie jako możliwość zdobycia atrakcyjnego zawodu dla poszukujących pracy i dostosowania lokalnego systemu edukacji do potrzeb rynku pracy
	5.2.6. Rozszerzenie aktywności jednostek służby zdrowia poprzez kontynuację dotychczasowych programów profilaktycznych oraz wdrażanie nowych, w oparciu o „Analizę demografii zdrowia mieszkańców” (zadanie 5.2.2.)

<sup>8</sup> Szczegółowe informacje o projektach realizacyjnych dla celu operacyjnego Tworzenie dogodnych warunków i wykorzystywanie istniejącego potencjału do rozwiązywania trudnych problemów życiowych mieszkańców Powiatu Tarnobrzeskiego zawiera „Strategia Rozwiązywania Problemów Społecznych w Powiecie Tarnobrzeskim na lata 2005-2013” przyjęta Uchwałą Nr XXVII/158/200 Rady Powiatu Tarnobrzeskiego z dnia 3 listopada 2005r.

<sup>9</sup> Karty zadań / projektów dla celu operacyjnego Zapewnienie bezpieczeństwa zdrowotnego mieszkańcom Powiatu Tarnobrzeskiego zostaną opracowane w ramach Programu na rzecz osiągnięcia standardów dla Szpitala Powiatowego

## Obszar VI OCHRONA ŚRODOWISKA I EKOLOGIA

**Cel strategiczny 6:** „Ochrona i poprawa stanu środowiska naturalnego oraz zwiększanie świadomości i zachowań proekologicznych mieszkańców”

Cele Strategiczne <sup>10</sup>	Cele operacyjne
Cel strategiczny 6.1. Ochrona i poprawa jakości środowiska	6.1.1. Ochrona wód i poprawa ich jakości – zapewnienie najlepszej jakości wód oraz nowoczesnej gospodarki wodno-ściekowej
	6.1.2. Kształtowanie stosunków wodnych – zapewnienie bezpieczeństwa powodziowego oraz utrzymanie ilości wody na poziomie równowagi biologicznej
	6.1.3. Gospodarka odpadami – ograniczenie ilości wytwarzanych odpadów oraz wdrożenie nowoczesnego systemu ich wykorzystania i unieszkodliwiania.
	6.1.4. Ochrona przed hałasem – zmniejszenie uciążliwości hałasowej w środowisku.
	6.1.5. Ochrona przed polami elektromagnetycznymi – skuteczna ochrona ludzi i środowiska przed promieniowaniem elektromagnetycznym.
	6.1.6. Ograniczanie zanieczyszczeń powietrza i przeciwdziałanie zmianom klimatu – zachowanie standardów jakości powietrza atmosferycznego zgodnie z wymogami prawa krajowego i unijnego.
	6.1.7. Przeciwdziałanie poważnym awariom – zapewnienie bezpieczeństwa chemicznego i biologicznego.
	6.1.8. Ochrona przyrody, krajobrazu, bioróżnorodności – zachowanie i ochrona walorów przyrodniczych powiatu.
Cel strategiczny 6.2. Racjonalne użytkowanie zasobów środowiska	6.2.1. Ochrona kopalni i rekultywacja terenów poeksploatacyjnych – racjonalne gospodarowanie zasobami kopalni, ich kompleksowe wykorzystanie oraz przywrócenie równowagi przyrodniczej i nadanie wartości użytkowych terenom zdegradowanych kopalnictwem siarki.
	6.2.2. Rozwój energetyki odnawialnej – optymalne wykorzystanie zasobów odnawialnych i upowszechnianie ich stosowania jako źródeł energii.
	6.2.3. Ochrona i racjonalne wykorzystanie gleb oraz rozwój rolnictwa ekologicznego.
	6.2.4. Ochrona i zrównoważony rozwój lasów oraz regulacja lesistości.
Cel strategiczny 6.3. Edukacja ekologiczna, dostęp do informacji i poszerzanie dialogu społecznego	6.3.1. Wzrost świadomości ekologicznej mieszkańców powiatu oraz poprawa komunikacji społecznej w zakresie ochrony i racjonalnego wykorzystania zasobów naturalnych.
Cel strategiczny 6.4. Współpraca z sąsiednimi powiatami	6.4.1. Współpraca w działaniach podejmowanych na rzecz poprawy stanu środowiska oraz ochrony i wykorzystania jego zasobów.

<sup>10</sup> Cele strategiczne i operacyjne zawarte w Programie Ochrony Środowiska i Program Gospodarki Odpadami na lata 2004-2011

## Propozycje aktualizacji Programu Ochrony Środowiska jakie wynikają z prac Zespołu ds. Strategii

Cele strategiczne	Zadania / projekty
Cel strategiczny 6.1. Ochrona i poprawa jakości środowiska	6.1.1. Opracowanie programu modernizacji obiektów powiatowych pod kątem poszanowania energii
	6.1.2. Wdrożenie (we współpracy z lokalnymi organizacjami i instytucjami) stałego monitoringu stanu porządku, harmonogram działań gmin i powiatu w obszarze egzekwowania dbałości o stan środowiska, porządek
	6.1.3. Egzekwowanie powinności służb straży miejskich, służb komunalnych, leśnych, wobec właścicieli posesji dot. odbioru śmieci i utrzymanie porządku w miejscach publicznych, lasach, etc.
Cel strategiczny 6.3. Edukacja ekologiczna, dostęp do informacji i poszerzanie dialogu społecznego	6.3.1. Instalacja kolektorów słonecznych w budynkach powiatu jako metoda na promocję korzyści związanych z technologiami energooszczędnymi
	6.3.2. Promocja plantacji roślin energetycznych wśród rolników i właścicieli gruntów
	6.3.3. Inicjowanie działań edukacyjnych na rzecz podniesienia świadomości ekologicznej (angażowanie w zadanie m.in. takie instytucje jak: organizacje społeczne, Kościół, szkoły)
	6.3.4. Popularyzacja produkcji „zdrowej żywności” – źródło dochodów gospodarstw i jednocześnie działanie na rzecz ochrony środowiska
Cel strategiczny 6.4. Współpraca z sąsiednimi powiatami	6.4.1. Aktualizacja Programu Ochrony Środowiska (oraz planu gospodarki odpadami) do aktualnych potrzeb i zgodnie z przyjętymi założeniami przygotowania i prezentacji programów operacyjnych Strategii Rozwoju Powiatu Tarnobrzeskiego
	6.4.2. Wypracowanie i wdrożenie koncepcji zagospodarowania odpadów na obszarze powiatu
	6.4.3. Powołanie lokalnego forum na rzecz ekologii – promocja systemowych działań instytucji publicznych i organizacji pozarządowych związanych z ochroną środowiska i działaniami proekologicznymi

---

## ZARZĄDZANIE WDRAŻANIEM

### Zarządzanie - rekomendacje

- **Pełnomocnik Starosty ds. Wdrażania Strategii**

Przedstawiciel urzędu starostwa odpowiedzialny za wdrażanie procedur związanych z monitoringiem, ewaluacją oraz upowszechnianiem Planu Strategicznego. Do podstawowych obowiązków Pełnomocnika należeć może:

- współpraca z koordynatorami celów strategicznych i operacyjnych w celu zapewnienia terminowego przygotowania raportów rocznych z oceny wdrażania zadań wynikających z celów operacyjnych,
- pomoc koordynatorom zadań w dokonywaniu oceny rocznej projektów,
- opracowywanie rocznych raportów z realizacji Strategii (na podstawie raportów koordynatorów zadań i celów operacyjnych),
- prowadzenie spotkań Zespołu ds. Wdrażania Strategii,
- prezentacje analiz na spotkaniach Zespołu, Komisjach Rady Powiatu i Sesjach Rady Powiatu,
- określanie potrzeb szkoleniowych związanych z wdrażaniem, monitoringiem i ewaluacją zadań,
- promocja Strategii (projektów) na zewnątrz,
- reprezentowanie Starosty na zewnątrz w zakresie wdrażania Strategii (spotkania z partnerami, promocja).

- **Koordinator celu strategicznego (Koordinator strategiczny)**

Kierownik wydziału urzędu starostwa (instytucji powiatowej) odpowiedzialnej za monitoring wdrażania zadań w obszarze danego celu strategicznego. Współpracuje z koordynatorami operacyjnymi w obszarze strategicznym, którym koordynuje. Do jego zadań należy: monitorowanie, motywowanie, inicjowanie oraz umożliwianie współpracy pomiędzy instytucjami i osobami podejmującymi się realizacji projektów wynikających z zadań i celów operacyjnych związanych z danym obszarem strategicznym.

- **Koordinator celu operacyjnego (Koordinator operacyjny)**

Pracownik wydziału (kierownik) lub przedstawiciel innej instytucji publicznej, która z racji wykonywanych zadań i pracy może odpowiadać za koordynację zadań w danym obszarze operacyjnym. Przygotowuje coroczny raport z realizacji zadań oraz pełny raport z wdrażania celu operacyjnego (zawierający ocenę osiągniętych rezultatów, aktywności lokalnego środowiska, problemów związanych z wdrażaniem etc.). Koordinator celu operacyjnego współpracuje z Koordinatorami Zadań (Projektów), Pełnomocnikiem Starosty ds. Programu i innymi Koordinatorami Operacyjnymi. W sytuacjach gdy realizowane lub wdrażane projekty dotyczą innych celów operacyjnych ustala z właściwym koordynatorem innego celu operacyjnego zakres współpracy przy wdrażaniu zadań. Do istotnych zadań koordynatorów operacyjnych należy wskazywanie nowych kierunków (zadań i projektów), które pełniej realizują cele operacyjne Programu. Koordynatorem Operacyjnym może być wyznaczona również inna osoba niż szef lokalnej instytucji publicznej (wydziału organizacyjnego Urzędu Starostwa).

- **Koordinator zadania (projektu)**

Bezpośrednio odpowiada za wdrożenie zadań i projektów wynikających z celów operacyjnych. Współpracuje w tym zakresie z koordynatorem operacyjnym (aspekt merytoryczny) oraz z



pełnomocnikiem Starosty ds. Strategii (monitoring i ewaluacja projektu). Koordynator zadania (projektu) odpowiada w szczególności za:

- Współpracę z partnerami społecznymi strategii,
- Dokonywanie okresowej i pełnej oceny realizacji zadania

Koordynatorów zadań (projektów) rekomenduje koordynator operacyjny lub też, jeśli wynika to z aktywności instytucji i organizacji, koordynatorem zadania (projektu) zostaje osoba reprezentująca instytucje realizującą zadanie (projekt).

• **Komisja Rady Powiatu ds. Strategii (lub inna Komisja, której zakres obowiązków obejmuje programowanie rozwoju lokalnego)**

Rekomenduje się „przypisanie” zadań związanych z monitoringiem i ewaluacją jednej z Komisji Rady Powiatu. Komisja ta będzie odpowiedzialna za coroczny monitoring Strategii, współpracując w tym zakresie z Pełnomocnikiem Starosty ds. Wdrażania Programu oraz z koordynatorami strategicznymi i operacyjnymi. Komisja przedstawia wnioski ewaluacyjne dotyczące celów strategicznych i operacyjnych na posiedzeniu Rady Powiatu, w trakcie corocznej sesji strategicznej. W przypadku wniosków dotyczących:

- zadań (projektów) realizacyjnych,
- powołania koordynatorów operacyjnych,
- powołania koordynatorów zadań (projektów)

wnioski są przedstawiane Staroście Powiatu Tarnobrzeskiego w celu aktualizacji **Programu Operacyjnego** (w drodze zarządzenia) w tym zakresie.

**Do zadań Komisji należy również:**

- desygnowanie ze swojego grona przedstawicieli, którzy mogą pełnić rolę koordynatorów strategicznych współpracując z instytucjami publicznymi i partnerami społecznymi przy wdrażaniu zadań i projektów wynikających z Programu,
- organizacja Zespołu ds. Wdrażania Strategii, w skład którego wchodzić powinny następujące osoby: pełnomocnik Starosty ds. Strategii, koordynatorzy operacyjni, koordynatorzy zadań. Doraźnie w pracach Zespołu mogą uczestniczyć inne zaproszone osoby bezpośrednio związane z realizacją Strategii (koordynatorzy projektów, partnerzy społeczni, etc).

**Monitoring**

1. Za monitorowanie wdrażania celów odpowiadają odpowiednio koordynatorzy celów operacyjnych, którzy składają informację koordynatorom strategicznym
2. Monitorowanie obejmuje następujący zakres:
  - Podejmowane inicjatywy instytucji powiatowych na rzecz wdrażania zadań / projektów zawartych w Programach Operacyjnych,
  - Podejmowane inicjatywy innych instytucji zainteresowanych wdrażaniem zadań / projektów zawartych w Programach Operacyjnych
  - Analiza innych działań, które związane są z danym celem operacyjnym
3. Źródłem informacji mogą być:
  - Materiały źródłowe (raporty, sprawozdania, analiza budżetu)
  - Materiały prasowe
  - Raporty i opracowania zewnętrzne (raporty z realizacji projektów, ulotki promocyjne, sprawozdania merytoryczne innych instytucji i organizacji)
4. Roczne raporty dot. monitoringu przygotowywane są w terminie:

- Raporty dotyczące osiągnięcia celów operacyjnych: do 5 stycznia
- Raporty dotyczące osiągnięcia celów strategicznych: do 15 stycznia

### **Ewaluacja Strategii - procedura**

#### **• Forum Rozwoju Społecznego i Gospodarczego**

W celu zapewnienia uspołecznienia procesu planowania, włączenia lokalnych liderów na rzecz realizacji strategii a także upowszechniania informacji o efektach i planach związanych z realizacją Strategii Rozwoju Powiatu Tarnobrzeskiego rekomenduje się organizowanie cyklicznych (min. raz do roku) spotkań przedstawicieli lokalnych instytucji (publicznych, pozarządowych, biznesowych). Celem spotkań jest prezentacja dotycząca dotychczasowych doświadczeń związanych z realizacją Strategii w poszczególnych obszarach problemowych) oraz dyskusja związana z ewaluacją Programów Operacyjnych. Prezentacja efektów wdrażania (doświadczeń, aktywności, problemów, etc) odbywa się w oparciu o:

- Przedstawienie informacji przez koordynatorów celów strategicznych o inicjatywach związanych z osiągnięciem celów strategicznych,
- Prezentacje Pełnomocnika ds. Strategii dotyczące formalnej strony wdrażania Strategii,
- Dyskusji uczestników spotkania,
- Pracy grupowej w oparciu o przyjęte metody rekomendowane przez Pełnomocnika ds. Strategii.

Wnioski (rekomendacje liderów – uczestników spotkań) są przedstawiane przez Pełnomocnika ds. Strategii w czasie Sesji Rady Powiatu, dotyczącej oceny wdrażania Strategii.

#### **• Sesja planowania strategicznego**

Rekomenduje się aby zmiany ewaluacyjnych w Strategii Rozwoju Powiatu Tarnobrzeskiego dokonywać w trakcie sesji strategicznej Rady Powiatu. Wnioskodawcami zmian dotyczących:

- Wprowadzenia nowych obszarów strategicznych i celów strategicznych;
- Zmiany / uzupełnienia dotychczasowych obszarów strategicznych;
- Wprowadzeniu nowych zadań / projektów;
- Wykreśleniu zadań / projektów / celów operacyjnych / celów strategicznych;
- Innych zmian o charakterze formalnym lub redakcyjnym.
- mogą być:
- Przewodniczący Komisji Rady Powiatu,
- Przewodniczący Zarządu Powiatu,
- Pełnomocnik ds. Strategii (w zakresie uwag zgłoszonych w czasie spotkań z lokalnymi liderami).

Termin przeprowadzania sesji Strategicznych winien być ustalany w okresie I kwartału. Sesja Strategiczna poprzedzona powinna być posiedzeniem Komisji Rady Powiatu ds. Strategii (lub inna Komisja, której zakres obowiązków obejmuje programowanie rozwoju lokalnego), która dokonuje analizy zgłoszonych przez partnerów społecznych, koordynatorów celów strategicznych i pełnomocnika ds., strategii wnioski i uwagi związane z wdrażaniem i aktualizacją Strategii

Rekomenduje się, aby uczestnikami sesji strategicznej byli (w charakterze gości) uczestnicy spotkań „Forum Rozwoju Społecznego i Gospodarczego”.

Tabela 38. Harmonogram monitoringu i ewaluacji Strategii

Co (zadanie)	Kto (odpowiedzialność)	Kiedy (termin realizacji)
Roczne raporty dotyczące osiągnięcia celów operacyjnych	Koordinator celu operacyjnego	Do 5 stycznia
Roczne raporty dotyczące osiągnięcia celów strategicznych	Koordinator celu strategicznego	Do 15 stycznia
Roczny raport dotyczący formalnej strony realizacji Strategii	Pełnomocnik ds. Strategii	Do 15 stycznia
Fora Rozwoju Społecznego i Gospodarczego (6 dla sześciu obszarów strategicznych)	Koordinator celu strategicznego	Do 31 stycznia
Posiedzenie Komisji Rady Powiatu odpowiedzialnej za programowanie rozwoju	Przewodniczący Komisji	I kwartał (najpóźniej na 2 tygodnie przed planowaną Sesją Strategiczną)
Sesja Strategiczna ds. Aktualizacji Strategii	Przewodniczący Rady Powiatu	I kwartał
Wprowadzenie zmian do dokumentów Strategii (Plan Strategiczny / Plany Operacyjne)	Pełnomocnik ds. Strategii	Max. 1 miesiąc po przeprowadzeniu Sesji Strategicznej (ew. max. 1 miesiąc po dokonaniu zmiany)
Upowszechnienie informacji o Strategii (zmianach) wśród partnerów społecznych	Pełnomocnik ds. Strategii	Max. 1 miesiąc po dokonaniu zmian w dokumentach (2 miesiące od dokonania zmiany przez Radę Powiatu)

### Upowszechnianie Strategii Rozwoju Powiatu Tarnobrzeskiego

Uspołeczniony proces planowania rozwoju wskazuje nie tylko na konieczność zapewnienia uczestnictwa społecznego w procesie planowania rozwoju (określaniu sytuacji problemowej, kreowaniu priorytetów i celów rozwoju, etc.) ale również udział lokalnych instytucji, organizacji i biznesu we wdrażaniu Strategii. Wdrażanie to nie oznacza tylko bezpośredniego uczestnictwa w realizacji projektów i zadań jakie zostały nakreślone w czasie warsztatów operacyjnych lub zostały wskazane na etapie pracy eksperckiej ale również podejmowanie własnych inicjatyw. Sukcesem środowisk, które postrzegają samorząd jako swoistą wspólnotę terytorialną polega na podejmowaniu się realizacji zadań (projektów) które ukierunkowane są na wspólnie określone cele (strategiczne, operacyjne).

Jednym z mechanizmów wpływania na takie zachowanie jest przede wszystkim dotarcie z informacją o posiadanej strategii rozwoju oraz płynne włączanie w proces wdrażania i oceny partnerów społecznych.

Metodą realizacji, rekomendowana dla jednostek wdrażających Strategię (Programy Operacyjne) może być:

- przygotowanie syntetycznych informacji o posiadanych dokumentach, programujących rozwój partnerów i innych potencjalnych interesariuszy działań zapisanych w planach;
- organizowanie spotkań (fora rozwoju), w których uczestniczą przedstawiciele partnerów społecznych,
- zamieszczanie dokumentów wypracowywanych w czasie procesu planowania na stronach www powiatu;
- zamieszczanie informacji o realizacji działań w dostępnych publikatorach (prasa, broszury, etc.).

Możliwość dotarcia z informacją o rekomendowanych kierunkach rozwoju może, w sposób „miękki” wpływać stymulująco na podejmowane działania przez innych „aktorów” lokalnego rozwoju społecznego czy gospodarczego.

### Ustalanie hierarchii celów

Przyjęta metodologia aktualizacji planu strategicznego dla powiatu tarnobrzesckiego polegająca na zebraniu (różnymi metodami) preferowanych (oczekiwanych, niezbędnych) propozycji dla realizacji zadań / projektów, w zidentyfikowanych obszarach problemowych (strategicznym) skutkuje uaktywnieniem się osób i instytucji, które dostrzegają w Strategii możliwości lobbingowania za preferowanymi (ze swojego punktu widzenia) rozwiązaniami. Na pewno umożliwia to szersze, niż opracowanie metodą ekspercką, zaangażowanie partnerów społecznych. Z drugiej strony uzyskuje się dużą liczbę propozycji, które, jak wynika ze wstępnej analizy, nie są możliwe do realizacji w krótkim czasie. Stąd pojawia się problem hierarchizacji (rankingowania) zadań / projektów, tak aby zazwyczaj ograniczone możliwości kadrowe i finansowe inwestować w projekty o największej efektywności społecznej i ekonomicznej. W oparciu o jakie kryteria dokonywać wyboru zadań / projektów do realizacji? Odpowiedzią mogą być wskazania liderów społecznych – członków Zespołu ds. Strategii, którzy na 1 spotkaniu warsztatowym określili „czego należy unikać analizując strategię<sup>11</sup>” a mianowicie

1. Nie wprowadzać do strategii projektów, które mogą antagonizować lokalne społeczności;
2. Nie stawiać nierealnych celów;
3. Unikać nadmiernej szczegółowości, jak i ogólności;
4. Nie wpisywać do strategii potrzeb bez zachowania priorytetów;
5. Nie zapisywać pomysłów bez źródeł ich finansowania;
6. Nie zapisywać pomysłów bez koordynatorów.

---

<sup>11</sup> Raport nr 1 z dnia 18 czerwca 2007 z realizacji 1. warsztatu planowania strategicznego

## Załącznik 1. Przykład karty projektu z dokumentu „Program Operacyjny”

Numer i tytuł projektu:		Uzasadnienie:		
3.3.2 „Tarnobrzskie w multimediami” - prezentacja multimedialna regionu		Wspólne przygotowanie takiej prezentacji oznacza poniesienie przez każdą z gmin znacznie niższych kosztów promocji, a w efekcie otrzymanie atrakcyjnego narzędzia promocyjnego, które powinno być ciągle aktualizowane. Jednocześnie wspólne wypracowywanie projektów promocji pozwalać może na jednorodny charakter działań promocyjnych, akcentujących wspólne atuty powiatu tarnobrzskiego, przez co zwiększać się może szansa na nowych inwestorów.		
Odpowiedzialność:	Sojusznicy / partnerzy:			
Forum na Rzecz Promocji Regionu.	Instytucje otoczenia biznesu: TARR, TIP-H, ARP Oddz. Tbg.			
Cele:		Planowane efekty (wyniki, rezultaty):		
<p>Cel główny: Promocja wybranych kierunków rozwoju gospodarczego powiatu zawartych w Lokalnym Programie Rozwoju.</p> <p>Cele operacyjne:</p> <ol style="list-style-type: none"> <li>1. Zwiększenie uwagi turystów.</li> <li>2. Przyciągnięcie przedsiębiorców.</li> </ol>		<ol style="list-style-type: none"> <li>1. Jednakowy standard prezentacji w różnych formach promocji (materiały pisemne, strona WWW, informacje na CD)</li> <li>1. Rozwój gospodarczy gmin regionu tarnobrzskiego</li> </ol>		
Działania:		Harmonogram :	Budżet:	Źródła finansowania:
<ol style="list-style-type: none"> <li>1. Zbieranie informacji i fotografii o powiecie tarnobrzskim</li> <li>2. Zbieranie danych statystycznych</li> <li>3. Opracowanie wersji roboczej i jej akceptacja</li> <li>4. Druk płyt CD oraz zamieszczenie prezentacji na stronach www lokalnych instytucji i podmiotów gospodarczych</li> </ol>		<ol style="list-style-type: none"> <li>1. IV kw. 2004 r.</li> <li>2. IV kw. 2004 r.</li> <li>3. I kw. 2004 r.</li> <li>4. II kw. 2005 r.</li> </ol>	<ol style="list-style-type: none"> <li>1. bez nakładów fin.</li> <li>2. bez nakładów fin.</li> <li>3. 3.000 PLN</li> <li>4. 5.000 PLN</li> </ol>	W ramach większych programów np. szkoleniowych lub z zakresu rozwoju instytucji otoczenia biznesu

## PODSUMOWANIE

*”Dzisiejsze decyzje tworzą przyszłość, dzisiejszy stan jest efektem decyzji w przeszłości.”*

Przebieg całego procesu planowania strategicznego rozwoju gospodarczego Powiatu Tarnobrzeskiego, a w szczególności zaangażowanie społeczności lokalnej na warsztatach i ich efekty oraz dyskusje prowadzone poprzez udział w badaniach ankietowych należy ocenić niewątpliwie jako sukces społeczności lokalnej. Przebieg dyskusji pokazał, iż społeczność lokalna posiada wolę działania i dążenia do założonych celów.

Ta wola działania i dążenia do założonych celów wymaga od władz powiatu, dla osiągnięcia skuteczności, stworzenia odpowiedniej bazy ludzkiej, organizacyjnej oraz finansowej, zapewniającej ciągłość i systematyczność działania, zgodnie z zasadami sztuki zarządzania organizacjami.

Członkostwo Polski w Unii Europejskiej stwarza szansę finansową na realizację opracowanych planów rozwoju gospodarczego, dzięki możliwości korzystania z funduszy strukturalnych. Jednym z warunków wykorzystania tej szansy jest umiejętność przygotowania odpowiednich projektów, opartych na zadaniach wynikających z zapisów strategicznych. Innym warunkiem jest umiejętność zgromadzenia własnego udziału finansowego.

Konstrukcja ustroju Państwa Polskiego, oparta o zasady państwa prawa i demokracji obywatelskiej powoduje, iż mamy do czynienia z trzema sektorami: publicznym, biznesowym i pozarządowym. Sektory te, są od siebie niezależne, co nie oznaczać powinno braku współpracy i współdziałania. Strategia Rozwoju Powiatu Tarnobrzeskiego pozwala na włączanie lokalnych społeczności do współdecydowania za rozwój lokalny, przez co lokalne instytucje publiczne, organizacje społeczne, podmioty gospodarcze będą się nawzajem uzupełniać i wspierać. Doświadczenie bowiem wskazuje, że sukcesy środowisk lokalnych w większości oparte są na współdziałaniu tychże sektorów. Poprzez to bowiem umożliwia się wykorzystanie zazwyczaj skromnych (niewystarczających) środków finansowych i zasobów ludzkich do działań strategicznych, otwierających często nowe perspektywy i horyzonty dla mieszkańców gmin.

Zapisane w Programie działania, których głównym celem jest generowanie miejsc pracy oraz wzmocnienie integracji powiatu zawierają nie tylko zadania bezpośrednio realizujące ten cel, lecz również takie, które tworzą klimat i warunki dla uruchamiania projektów bezpośrednio związanych ze środowiskiem przedsiębiorców, organizacji społecznych i lokalnych instytucji publicznych w tworzeniu miejsc pracy i pomocy osobom bezrobotnym.

Sukces wdrażania Programu zależeć będzie więc od równego stopnia realizowania zadań, zarówno tych związanych z przedsiębiorczością ale również kreujących klimat dla współpracy i wzmocnienia zdolności lokalnych partnerów dla wdrażania Strategii i Programów Operacyjnych.

Załącznik 2. Karta ewaluacyjna dla celu operacyjnego

Cel operacyjny		Data sporządzenia:	Tabela 39. Tabela 40. Tabela 41. Dzień – miesiąc - rok
Obszar strategiczny		Koordynator operacyjny	Tabela 42. Tabela 43. Tabela 44. imię i nazwisko podpis
Planowane zadania	Zrealizowane zadania / projekty	Przyczyny odchyień	
Planowane wyniki	Osiągnięte wyniki	Przyczyny odchyień	
Rekomendowane działania na rok następny			

Załącznik 3. Karta ewaluacyjna dla zadania (projektu) realizacyjnego

Zadanie realizacyjne		Data sporządzenia:	Tabela 45. Tabela 46. Tabela 47. Dzień – miesiąc - rok
Cel operacyjny		Koordinator zadania	Tabela 48. Tabela 49. Tabela 50. imię i nazwisko podpis
Planowane działania	Zrealizowane działania / projekty	Przyczyny odchyień	
Planowane wyniki	Osiągnięte wyniki	Przyczyny odchyień	
Rekomendowane działania na rok następny			