

AKTUALIZACJA DANYCH INSTALACJI PO WPROWADZENIU ZMIANY NIEISTOTNEJ**I. Wypełnia podmiot prowadzący instalację dokonujący jej zgłoszenia**

1. Nazwa i adres organu ochrony środowiska właściwego do przyjęcia zgłoszenia *Starosta Powiatu Tarnobrzskiego ul. 1 Maja 4*

39-400 Tarnobrzeg

2. Nazwa instalacji zgodna z nazewnictwem stosowanym przez prowadzącego instalację *TRB3812_A (zgłoszenie nr 3)*

3. Określenie nazw jednostek terytorialnych (gmin, powiatów i województw), na których terenie znajduje się instalacja, wraz z podaniem symboli NTS jednostek terytorialnych, na których terenie znajduje się instalacja. *woj. PODKARPACKIE 2.3.18 (TERYT: 18) (KTS: 1006180000000), pow. tarnobrzski 4.3.18.36.20 (TERYT: 1820) (KTS: 10061813620000), gm. Nowa Dęba 5.3.18.36.20.04.3 (TERYT: 1820043) (KTS: 10061813620043)*

4. Oznaczenie prowadzącego instalację, jego adres zamieszkania lub siedziby
P4 Sp. z o.o., ul Wynałazek 1, 02-677 Warszawa

5. Adres zakładu, na którego terenie prowadzona jest eksploatacja instalacji
39-460 Nowa Dęba, Zacisze 1, dz. nr 292/2, gm. Nowa Dęba, pow. tarnobrzski

6. Rodzaj instalacji zgodnie z załącznikiem nr 2 rozporządzenia Ministra Środowiska z dnia 2 lipca 2010r. w sprawie zgłoszenia instalacji wytwarzających pola elektromagnetyczne (Dz. U. nr 130, poz. 879).
Instalacja radiokomunikacyjna, której moc promieniowana izotropowo wynosi nie mniej niż 15W, emitująca pola elektromagnetyczne o częstotliwościach od 30 kHz do 300 GHz.

7. Rodzaj i zakres prowadzonej działalności, w tym wielkość produkcji lub wielkość świadczonych usług. *Usługi telekomunikacyjne bez prowadzenia produkcji. Wielkość świadczonych usług: usługi telekomunikacyjne dla ilości do 2000 użytkowników jednocześnie.*

8. Czas funkcjonowania instalacji (dni tygodnia i godziny) *Wszystkie dni tygodnia, 24 godziny na dobę.*

9. Emisja pola elektromagnetycznego o równoważnych mocach promieniowanych izotropowo (EIRP) poszczególnych anten:

Antena Sektorowa 11_: 15258W

Antena Sektorowa 21_: 13880W

Antena Sektorowa 22_: 12838W

Antena Sektorowa 31_: 13880W

Antena Sektorowa 32_: 12838W

Radiolinia RL1: 8822W

10. Opis stosowanych metod ograniczenia emisji

Instalacja ogranicza wielkość emisji w sposób automatyczny do wartości nie większych niż niezbędne do zapewnienia obsługi użytkowników sieci. Metoda zgodna z zasadą działania systemu telefonii komórkowej określona odpowiednimi normami.

11. Informacja czy stopień ograniczenia wielkości emisji jest zgodny z obowiązującymi przepisami
Jeśli chodzi o standardy ochrony jakości środowiska określone przez Rozporządzenie Ministra Zdrowia z dnia 17 grudnia 2019 r. w sprawie dopuszczalnych poziomów pól elektromagnetycznych w środowisku (Dz. U. poz. 2448) parametry anten zostały dobrane w taki sposób, żeby w przypadku tej instalacji zapewnione było dotrzymanie dopuszczalnych poziomów pól elektromagnetycznych w środowisku. Na podstawie wyników przeprowadzonych pomiarów, we wszystkich punktach/pionach pomiarowych nie stwierdzono występowania promieniowania elektromagnetycznego o wartości natężenia pola elektrycznego przekraczającej poziom dopuszczalny.

12. Szczegółowe dane odpowiednio do rodzaju instalacji zgodnie z wymaganiami określonymi w załączniku 2 do rozporządzenia, które utraciło moc dnia 1 stycznia 2021 roku.

LP 1. Współrzędne geograficzne anten instalacji:

Antena Sektorowa 11_: (21°45'24.9"E, 50°24'48.4"N)

Antena Sektorowa 21_: (21°45'24.9"E, 50°24'48.4"N)

Antena Sektorowa 22_: (21°45'24.9"E, 50°24'48.4"N)

Antena Sektorowa 31_: (21°45'24.9"E, 50°24'48.4"N)

Antena Sektorowa 32_: (21°45'24.9"E, 50°24'48.4"N)

Radiolinia RL1: (21°45'24.9"E, 50°24'48.4"N)

LP 2. Częstotliwość pracy instalacji:

800MHz, 900MHz, 1800MHz, 2100MHz, 2600MHz, 23GHz, 80GHz

LP 3.	<p>Wysokość środków elektrycznych anten nad poziomem terenu:</p> <p>Antena Sektorowa 11_: 41,30m Antena Sektorowa 21_: 41,00m Antena Sektorowa 22_: 41,00m Antena Sektorowa 31_: 41,00m Antena Sektorowa 32_: 41,00m</p>
	Radiolinia RL1: 38,60m
LP 4.	<p>Emisja pola elektromagnetycznego o równoważnych mocach promieniowanych izotropowo (EIRP) poszczególnych anten:</p> <p>Antena Sektorowa 11_: 15258W Antena Sektorowa 21_: 13880W Antena Sektorowa 22_: 12838W Antena Sektorowa 31_: 13880W Antena Sektorowa 32_: 12838W Radiolinia RL1: 8822W</p>
LP 5.	<p>Zakresy azymutów i kątów pochylenia osi głównych wiązek promieniowania poszczególnych anten Instalacji:</p> <p>Antena Sektorowa 11_: azymut 130°, pochylenie 0-6° (800MHz), pochylenie 0-6° (900MHz), pochylenie 2-6° (1800MHz), pochylenie 2-6° (2100MHz) Antena Sektorowa 21_: azymut 240°, pochylenie 0-5° (900MHz), pochylenie 0-5° (1800MHz), pochylenie 0-5° (2100MHz) Antena Sektorowa 22_: azymut 240°, pochylenie 0-5° (800MHz), pochylenie 0-5° (2600MHz) Antena Sektorowa 31_: azymut 340°, pochylenie 0-7° (900MHz), pochylenie 0-7° (1800MHz), pochylenie 0-7° (2100MHz) Antena Sektorowa 32_: azymut 340°, pochylenie 0-7° (800MHz), pochylenie 0-7° (2600MHz) Radiolinia RL1: azymut 199° +/-30°, pochylenie 0°</p>
LP 6.	<p>Dla anteny Antena Sektorowa 11_ miejsca dostępne dla ludności nie znajdują się w określonej we wskazanym poniżej rozporządzeniu odległości od środka elektrycznego anteny w osi jej głównej wiązki promieniowania, Dla anteny Antena Sektorowa 21_ miejsca dostępne dla ludności nie znajdują się w określonej we wskazanym poniżej rozporządzeniu odległości od środka elektrycznego anteny w osi jej głównej wiązki promieniowania, Dla anteny Antena Sektorowa 22_ miejsca dostępne dla ludności nie znajdują się w określonej we wskazanym poniżej rozporządzeniu odległości od środka elektrycznego anteny w osi jej głównej wiązki promieniowania, Dla anteny Antena Sektorowa 31_ miejsca dostępne dla ludności nie znajdują się w określonej we wskazanym poniżej rozporządzeniu odległości od środka elektrycznego anteny w osi jej głównej wiązki promieniowania, Dla anteny Antena Sektorowa 32_ miejsca dostępne dla ludności nie znajdują się w określonej we wskazanym poniżej rozporządzeniu odległości od środka elektrycznego anteny w osi jej głównej wiązki promieniowania, a zatem, zgodnie z przepisami wydanymi na podstawie art. 60 ustawy z dnia 3 października 2008r. o udostępnianiu informacji o środowisku i jego ochronie, udziale społeczeństwa w ochronie środowiska oraz o ocenach oddziaływania na środowisko, tj. Rozporządzeniem Rady Ministrów z dnia 10 września 2019 r. w sprawie przedsięwzięć mogących znacząco oddziaływać na środowisko (Dz.U. 2019 poz. 1839), przedmiotowa instalacja nie jest kwalifikowana jako przedsięwzięcie mogące zawsze bądź mogące potencjalnie znacząco oddziaływać na środowisko.</p>
LP 7.	<p>Sprawozdanie z wykonanych pomiarów poziomów pól elektromagnetycznych, o których mowa w art. 122a ust. 1 pkt 1) Prawa ochrony środowiska – jako załącznik</p>
<p>13. Miejscowość, data: Katowice, 2022-01-21 Imię i nazwisko osoby reprezentującej prowadzącego instalację: Wioleta Jakubczyk</p> <p>Podpis:</p>	
II. Wypełnia organ ochrony środowiska przyjmujący zgłoszenie	
Data zarejestrowania zgłoszenia	Numer zgłoszenia
.....



AB 1294



LABORATORIUM ANTEO Sp. z o.o.

Laboratorium Badawcze Anteo ul.

Chryzantem 23/1

41-700 Ruda Śląska e-mail:

laboratorium@anteo.pl

SPRAWOZDANIE Z BADAŃ PÓL ELEKTROMAGNETYCZNYCH W OTOCZENIU STACJI BAZOWEJ TELEFONII KOMÓRKOWEJ SIECI P4 DLA POTRZEB OCHRONY LUDZI I ŚRODOWISKA

Nr stacji	Miejsce wykonania pomiarów:	Data wykonania pomiarów:	Data wydania sprawozdania:
TRB3812A	Nowa Dęba, ul. Zacisze 1	2022-01-04	2022-01-11
Zleceniodawca:	P4 Sp. z o.o. ul. Wynalazek 1, 02-677 Warszawa		
Nr ewidencyjny sprawozdania:	SP_2021-12-011-9-S_TRB3812A		
Sprawozdanie wykonał:	Sprawdził:	Autoryzował/Data:	
mgr Daniel Kukielka Kierownik laboratorium	mgr Magdalena Gabryel Specjalista ds. jakości	mgr Daniel Kukielka Kierownik laboratorium	

Bez uzyskania wyraźnej zgody Kierownika Laboratorium zabrania się fragmentarycznego powielania niniejszego sprawozdania.

1. Wstęp

Badania wykonano na podstawie umowy z dnia 2018-08-31 pomiędzy firmą **Laboratorium Anteo sp. z o.o., ul. Chryzantem 23/1, 41-700 Ruda Śląska**, a firmą **P4 Sp. z o.o., ul. Wynałazek 1, 02-677 Warszawa**, przekazanej do realizacji Laboratorium Badawczemu Anteo.

Sprawozdanie przedstawia wyniki sprawdzenia dotrzymania dopuszczalnych poziomów pól elektromagnetycznych w środowisku w otoczeniu instalacji - stacji bazowej **TRB3812A** będącej obiektem radiokomunikacyjnym P4 Sp. z o.o., w miejscach dostępnych dla ludności w otoczeniu ww. instalacji.

Wyniki pomiarów odnoszą się wyłącznie do istniejącej konfiguracji instalacji antenowej. Każda zmiana konfiguracji o ile zmiana ta może mieć wpływ na zmiany poziomów pól elektromagnetycznych wiąże się z koniecznością wykonania nowego badania

Laboratorium badawcze akredytowane przez PCA, Nr AB1294. Data ważności certyfikatu akredytacji: od 2019-10-28 do 2023-10-27. Zakres wykonywanych przez laboratorium badań podany jest pod adresem www.pca.gov.pl.

Akredytacja Laboratorium w odniesieniu do normy ISO/IEC 17025:2018-02 oznacza spełnienie wymagań dotyczących kompetencji technicznych i systemu zarządzania, koniecznych dla zapewnienia wiarygodnych technicznie wyników badań.

2. Metoda badań

- Załącznik do rozporządzenia Ministra Klimatu z dnia 17 lutego 2020 r. w sprawie sposobów sprawdzania dotrzymywania dopuszczalnych poziomów pól elektromagnetycznych w środowisku (Dz. U. 2020, poz. 258).

3. Akty prawne

- Rozporządzenie Ministra Klimatu z dnia 17 lutego 2020 r. w sprawie sposobów sprawdzania dotrzymywania dopuszczalnych poziomów pól elektromagnetycznych w środowisku (Dz. U. 2020, poz. 258).
- Rozporządzenie Ministra Zdrowia z dnia 17 grudnia 2019 r. w sprawie dopuszczalnych poziomów pól elektromagnetycznych w środowisku (Dz. U. 2019, poz. 2448).

4. Odstępstwa/ograniczenia i uwarunkowania metody badawczej

W związku z ogłoszonym stanem epidemii, zgodnie z Obwieszczeniem Marszałka Sejmu Rzeczypospolitej Polskiej z dnia 31 marca 2021 r. w sprawie ogłoszenia jednolitego tekstu o szczególnych instrumentach wsparcia w związku z rozprzestrzenianiem się wirusa SARS-CoV-2, art.31 pkt.2 (ustawy Dz. U. 2021, poz. 737), nie przeprowadza się pomiarów w lokalach mieszkalnych oraz lokalach użytkowych zlokalizowanych na terytorium objętym stanem nadzwyczajnym, stanem zagrożenia epidemicznego lub stanem epidemii.

5. Lokalizacja obiektu badań

Badany obiekt znajduje się w miejscowości Nowa Dęba, ul. Zacisze 1. Współrzędne geograficzne obiektu: 21°45'24.88"E, 50°24'48.36"N.

6. Opis badania

Badany obiekt jest obiektem radiokomunikacyjnym sieci komórkowej (radiowa stacja bazowa telefonii mobilnej w sieci o przeznaczeniu publicznym). Anteny zainstalowano na wieży typu MONOBOT. Na obiekcie zainstalowano urządzenia pracujące w pasmach częstotliwości 2600MHz, 2100MHz, 1800MHz, 900MHz, 800MHz oraz radiolinii 80/23GHz. Pomiary pól elektromagnetycznych zostały wykonane w szczególności w tych miejscach, w których na podstawie przeprowadzonych obliczeń, stwierdzono występowanie w danych zakresach częstotliwości pól elektromagnetycznych o poziomach zbliżonych do dopuszczalnych. Na kierunku zbliżonym do azymutu anten pomiary wykonano do odległości $10 \times H_{ANT}$ (gdzie H_{ANT} - oznacza wysokość zawieszenia anteny względem powierzchni terenu wyrażoną w m).

Wszelkie dane dotyczące źródeł promieniowania (min. wysokość anten, częstotliwość pracy) oraz współrzędne geograficzne obiektu pochodzą od zleceniodawcy.

Badanie zostało przeprowadzone w godz. od 13:30 do 15:00 przez:

Marcin Wagner – Technik ds. pomiarów PEM

7. Warunki atmosferyczne

Temperatura powietrza	Przed: 6,4°C	Po: 6,6°C
Wilgotność powietrza	Przed: 75,9%	Po: 76,7%

Brak opadów atmosferycznych w czasie przeprowadzania badania.

Pomiary zostały wykonane przy temperaturze i wilgotności względnej nie wyższej niż dopuszczalna specyfikacja miernika.

8. Parametry techniczne obiektu badań

Parametry techniczne przekazane przez zleceniodawcę.

Tabela nr 1 – Parametry systemu nadawczo – odbiorczego pracującego w paśmie 2600MHz, 2100MHz, 1800MHz, 900MHz, 800MHz

Tabela nr 2 – Parametry linii radioliniowej

Parametry systemu nadawczo odbiorczego pracującego w paśmie – 2600MHz, 2100MHz, 1800MHz, 900MHz, 800MHz – tabela 1

Charakterystyka promieniowania				kierunkowa					
Rzeczywisty czas pracy [h/dobę]				Całodobowa 24h					
Warunki pracy				Znamionowe					
Rodzaj wytwarzanego pola				stacjonarne					
Lp.	Typ nadajnika	Antena Producent / Typ	Azymut [°]	Wysokość środk elektr. anteny [m n.p.t.]	Pasma [Mhz]	Kąt nachylenia [°]	EIRP dla anteny [W]	LON	LAT
1	RBS6xxx/2xxx/4xxx	Huawei AQU4518R24	130	41,3	800	6	15258	21°45'24.88"E	50°24'48.36"N
	900				6	21°45'24.88"E		50°24'48.36"N	
	1800				6	21°45'24.88"E		50°24'48.36"N	

	RBS6xxx/2xxx/4xxx				2100	6		21°45'24.88"E	50°24'48.36"N
2	RBS6xxx/2xxx/4xxx	Huawei ATR4518R11	240	41	800	5	12838	21°45'24.88"E	50°24'48.36"N
	RBS6xxx/2xxx/4xxx				2600	5		21°45'24.88"E	50°24'48.36"N
3	RBS6xxx/2xxx/4xxx	Huawei ATR4518R11	240	41	900	5	13880	21°45'24.88"E	50°24'48.36"N
	RBS6xxx/2xxx/4xxx				1800	5		21°45'24.88"E	50°24'48.36"N
	RBS6xxx/2xxx/4xxx				2100	5		21°45'24.88"E	50°24'48.36"N
4	RBS6xxx/2xxx/4xxx	Huawei ATR4518R11	340	41	800	7	12838	21°45'24.88"E	50°24'48.36"N
	RBS6xxx/2xxx/4xxx				2600	7		21°45'24.88"E	50°24'48.36"N
5	RBS6xxx/2xxx/4xxx	Huawei ATR4518R11	340	41	900	7	13880	21°45'24.88"E	50°24'48.36"N
	RBS6xxx/2xxx/4xxx				1800	7		21°45'24.88"E	50°24'48.36"N
	RBS6xxx/2xxx/4xxx				2100	7		21°45'24.88"E	50°24'48.36"N

Parametry systemu nadawczo – odbiorczego linii radioliniowej – Tabela nr 2

Charakterystyka promieniowania				kierunkowa					
Rzeczywisty czas pracy [h/dobę]				24					
Rodzaj wytwarzanego pola				stacjonarne					
Linia radiowa				Antena					
L p.	Typ nadajnika	Częstotliwość pracy [GHz]	Moc wyjściowa [dBm]	Typ/producent	Średnica anteny [m]	Azymut [°]	Wysokość zainstal. [m]	LON	LAT
1	OPTIX RTN/HUAW EI	80/23	18/25	0.6-80/23(A23S8 OS06)	0,6	199	38,6	21°45'24.88"E	50°24'48.36"N

9. Sposób identyfikacji pola elektromagnetycznego

Niezbędnych informacji na temat źródeł pól udzielił Specjalista ds. Administracji Projektu P4 Sp. z o.o., który nie brał udziału w badaniach. Identyfikację źródeł i parametrów technicznych wykonano na podstawie analizy przekazanej ze zleceniem dokumentacji oraz obserwacji w miejscu wykonywania badań.

Uwzględniono podaną przez zleceniodawcę poprawkę pomiarową o wartości **1,47**. Z przekazanych przez zleceniodawcę informacji wynika, iż po uwzględnieniu poprawki w/w urządzenia podczas pomiaru pracowały w warunkach zgodnych z parametrami w pkt. 8. Z informacji zleceniodawcy wynika, że podczas badania anteny użytkownika o sterowanych wiązkach zostały ustawione w sposób opisany zgodnie z punktem 13 ppkt.2 Rozporządzenia Ministra Klimatu (Dz. U. 2020, poz. 258).

10. Opis terenu

Stacja bazowa telefonii komórkowej sieci P4 Sp. z o.o. TRB3812A zlokalizowana jest na wieży w miejscowości Nowa Dęba, ul. Zacisze 1. Anteny sektorowe są zainstalowane na wysokości 41,0m oraz 41,3m n. p. t. Urządzenia nadawczo – odbiorcze znajdują się w szafach, które umieszczone są na gruncie. Bezpośrednim sąsiedztwem stacji są tereny użyteczności publicznej, tereny zielone oraz zabudowa mieszkaniowa. W badanym środowisku zidentyfikowano urządzenia innych operatorów mogące mieć wpływ na

wyniki mierzonego pola EM. Ich wpływ na poziom pól elektromagnetycznych w środowisku został uwzględniony w przekazanej poprawce pomiarowej.

11. Sprzęt pomiarowy

Tabela nr 3 – Sprzęt pomiarowy

Lp.	Nazwa i typ urządzenia	Numer identyfikacyjny
1.	Zestaw pomiarowy NARDA NBM-520 wraz z sondą EF6091*	2403/01B D-0648 2402/04B 01056
2.	Zestaw pomiarowy NARDA NBM-520 wraz z sondą EF0392*	2403/01B D-0648 2402/12B D-0315
3.	Termohigrometr Voltcraft BL-20 TRH	140719860
4.	Dalmierz laserowy GLM 250 VF	007069590

*Zestaw pomiarowy przed wykonaniem pomiarów został sprawdzony za pomocą uniwersalnego testera sond UTEST-7

Tabela nr 4 – Szerokopasmowe mierniki pola elektromagnetycznego

Lp.	Nazwa i typ urządzenia	Zakres pomiarowy	Numer świadectwa wzorcowania	Data następnego wzorcowania
1.	Miernik Narda NBM-520	Zależny od sondy	LWiMP/W/020/21**	2023-01-29
2.	Sonda Narda EF6091	0,79 – 302V/m 80MHz – 90GHz	LWiMP/W/020/21**	2023-01-29
3.	Sonda Narda EF0392	0,48 – 990V/m 0,1MHz – 4GHz	LWiMP/W/020/21**	2023-01-29

**LWiMP – Laboratorium Wzorców i Metrologii Pola Elektromagnetycznego, Instytut Telekomunikacji, Teleinformatyki i Akustyki, Politechnika Wroclawska

Tabela nr 5 – Sprzęt uzupełniający

Lp.	Nazwa i typ urządzenia	Zakres pomiarowy	Numer świadectwa wzorcowania	Data następnego sprawdzenia
1.	Termohigrometr Voltcraft BL-20 TRH	-20 ÷ +60°C 0 – 100%RH	648-1652/21***	2022-07-15
2.	Dalmierz laserowy Bosch GLM 250 VF	0,05 – 250m	2239.8-M11- 41801039/11****	2022-06-23
3.	Urządzenie GPS H-Target Qmini	-	-	2022-03-10

Laboratorium Pomiarowe INTROL *Zakład Długości Kąta GUM

12. Wyniki badań

Tabela nr 6 – Wartości natężenia pola elektrycznego i magnetycznego

Nr pionu	Opis miejsca pomiaru	Zmierzona wartość natężenie pola ² E [V/m]	Natężenie pola ³ E [V/m]	Natężenie pola ⁴ H [A/m]	Wysokość Pomiaru ⁵ [m]	Współrzędne geograficzne pionu	Wartości WME ⁶	Wartości WMH ⁶
1	Dworzec autobusowy	0,8	1,5	0,004	2,00	50.413495 21.754476	0,05	0,05
2	Teren przy budynku Urzędu Miejskiego	1,4	2,6	0,007	1,96	50.413256 21.753704	0,09	0,09
3	GKP ¹ 240°, teren przy bloku mieszkalnym, ul. Mickiewicza 1	1,1	2,1	0,006	1,92	50.412227 21.753715	0,07	0,07

4	Teren przy bloku mieszkalnym, ul. Mickiewicza 3	0,8	1,5	0,004	1,70	50.411838 21.753809	0,05	0,05
5	GKP 240°, teren przy kościele	0,7*	1,3	0,004	0,3-2,00	50.411443 21.752073	0,05	0,05
6	Teren przy bloku mieszkalnym, ul. Rzeszowska 7	1,1	2,1	0,006	1,80	50.414453 21.753483	0,07	0,07
7	Teren przy bloku mieszkalnym, ul. Rzeszowska	0,7*	1,3	0,004	0,3-2,00	50.416046 21.753259	0,05	0,05
8	GKP 340°, teren zieleni	0,7*	1,3	0,004	0,3-2,00	50.416900 21.754894	0,05	0,05
9	GKP 340°, teren zieleni	0,7*	1,3	0,004	0,3-2,00	50.415137 21.755982	0,05	0,05
10	Teren przy hotelu, ul. Jasna 7	1,4	2,6	0,007	1,74	50.414177 21.755007	0,09	0,09
11	Teren przy markecie	1,4	2,6	0,007	1,94	50.413500 21.755126	0,09	0,09
12	GKP 240°, teren przy budynku Koła Emerytów i Rencistów	1,3	2,5	0,007	1,93	50.412751 21.755166	0,09	0,09
13	Teren przy budynku domu meblowego	1,1	2,1	0,006	2,00	50.412712 21.755982	0,07	0,07
14	Teren przy ogrodzeniu autoserwisu	1,0	1,9	0,005	1,88	50.412997 21.756699	0,07	0,07
15	GKP 240°, teren przy ogrodzeniu SKP	1,4	2,6	0,007	1,74	50.413129 21.756231	0,09	0,09
16	GKP 240°, teren przy budynku hurtowni budowlanej Polaris	1,6	3,0	0,008	0,54	50.413383 21.756869	0,11	0,11
17	GKP 340°, teren przy budynku przemysłowym, ul. Zacisze 1a	1,5	2,8	0,008	1,92	50.413459 21.756808	0,10	0,10
18	Na drodze/teren przemysłowy	1,5	2,8	0,008	1,73	50.413483 21.756158	0,10	0,10
19	GKP 340°, teren Spółdzielni Inwalidów „Zjednoczenie”, ul. Zacisze 1a	1,5	2,8	0,008	1,84	50.413885 21.756631	0,10	0,10
20	Teren zieleni	0,7*	1,3	0,004	0,3-2,00	50.413960 21.757789	0,05	0,05
21	GKP 130°, teren zieleni	1,3	2,5	0,007	1,97	50.413380 21.757083	0,09	0,09

22	GKP 130°, teren zieleni	0,8	1,5	0,004	1,87	50.413139 21.757403	0,05	0,05
23	GKP 130°, teren zieleni	0,8	1,5	0,004	1,95	50.411086 21.761371	0,05	0,05

* wynik spoza zakresu akredytacji - przy wskazaniach sondy poniżej dolnego zakresu akredytacji dla punktu pomiarowego, przyjęto do obliczeń wyniku skorygowanego wartość skorelowaną z rzeczywistym wynikiem pomiaru tj. dolna granicę akredytowanego zakresu pomiarowego metody 0,7 V/m.

¹ - GKP – Główny Kierunek Pomiarowy

² – wynik pomiaru, z uwzględnieniem współczynników Cf (charakterystyka częstotliwościowa) i Cd (charakterystyka dynamiczna). ³ - wynik pomiaru natężenia skutecznego pola elektromagnetycznego z uwzględnieniem poprawki pomiarowej powiększony o niepewności pomiaru. Wartość chwilowa, zgodnie z pkt. 11 załącznika do rozporządzenia Ministra Klimatu z dnia 17lutego 2020r. (poz. 258)

⁴ - wartość wyznaczona na podstawie pomiaru wartości skutecznej natężenia pola elektrycznego, z zależności: $H = E/377$, z uwzględnieniem poprawki pomiarowej i niepewności pomiaru.

⁵- wysokość liczona jest od poziomu podłoża, gruntu

⁶ - wartości wskaźnikowe zgodnie z pkt.25 ppkt.1 rozporządzenia Ministra Klimatu Dz. U. 2020 poz.258:

$$WME = \min \frac{E}{377} \quad (MEgr) \qquad \qquad \qquad WMH = \min \frac{H}{377} \quad (MHgr)$$

gdzie:

WME (WMH) – oznacza wartość wskaźnikową poziomu emisji pól elektromagnetycznych dla miejsc dostępnych dla ludności dla składowej elektrycznej (magnetycznej) pola,

E (H) – oznacza zmierzoną wartość skuteczną natężenia pola elektrycznego E, wyrażoną w V/m, (natężenia pola magnetycznego H, wyrażonego w A/m), uśrednioną w sposób określony w przepisach wydanych na podstawie art. 122 ust. 1 ustawy z dnia 27 kwietnia 2001 r. – Prawo ochrony środowiska lub zgodnie z pkt. 11 załącznika do rozporządzenia Ministra Klimatu z dnia 17 lutego 2020r. (poz. 258)

min(MEgr), (min MHgr) – oznacza najniższą dopuszczalną wartość składowej elektrycznej (magnetycznej) pola dla objętego pomiarami zakresu częstotliwości dla miejsc dostępnych dla ludności określoną w przepisach wydanych na podstawie art. 122 ust. 1 ustawy z dnia 27 kwietnia 2001 r. – Prawo ochrony środowiska wyrażoną w V/m rozporządzeniem Min. Zdrowia z 17 grudnia 2019 roku Dz.U2019 poz.2448.

Oszacowana niepewność rozszerzona przeprowadzonych pomiarów natężenia pola elektromagnetycznego nie przekracza 28,3 % (niepewność rozszerzona przy prawdopodobieństwie rozszerzenia ok.95% i współczynnika $k=2$).

Badanie wykonywano metodą dwóch sond szerokopasmowych opisaną w dokumencie Z7.4.5 Ocena możliwości realizacji metody badawczej wydanie z 2020-03-05 W każdym z pionów pomiarowych sprawdzono i wykluczono udział promieniowania radiolinii w badanym widmie, korzystając z w/w metody.

13. Podsumowanie

Dopuszczalny poziom promieniowania, dla poszczególnych zakresów częstotliwości, charakteryzują parametry fizyczne określone w załączniku do Rozporządzenia Ministra Zdrowia z dnia 17 grudnia 2019 r. w sprawie dopuszczalnych poziomów pól elektromagnetycznych w środowisku (Dz. U. 2019, poz. 2448) – tabela nr 7.

Tabela nr 7 – Dopuszczalne poziomy pól elektromagnetycznych dla miejsc dostępnych dla ludności.

Zakres częstotliwości pola elektromagnetycznego	Składowa elektryczna E (V/m)	Składowa magnetyczna H (A/m)	Gęstość mocy S (W/m ²)
0 Hz	10000	2500	ND
Od 0 Hz do 0,5 Hz	ND	2500	ND
Od 0,5 Hz do 50 Hz	10000	60	ND
Od 0,05 Hz do 1 kHz	ND	3 / f	ND
Od 1 kHz do 3 kHz	250 / f	5	ND
Od 3 kHz do 150 kHz	87	5	ND
Od 0,15 MHz do 1 MHz	87	0,73 / f	ND
Od 1 MHz do 10 MHz	87 / f ^{0,5}	0,73 / f	ND
Od 10 MHz do 400 MHz	28	0,073	2
Od 400 MHz do 2000 MHz	1,375 x f ^{0,5}	0,0037 x f ^{0,5}	f / 200
Od 2 GHz do 300 GHz	61	0,16	10

Podczas badania przyjęto, jako wartości dopuszczalną poziomu pola elektromagnetycznego w środowisku wartość 2 W/m² (28 V/m), tj. wartość dopuszczalną dla dolnego zakresu pasma 400MHz - 2000MHz.

Pomiary wykonano dla średniego kąta pochylenia wiązki. Przeprowadzone badania w środowisku, w obszarze pomiarowym, w otoczeniu badanej stacji bazowej, w zmierzonych pionach pomiarowych, nie wykazały przekroczenia 60% wartości dopuszczalnych poziomów pól elektromagnetycznych. W związku z tym nie wymagane są dodatkowe pomiary dla największego i najmniejszego stosowanego lub planowanego kąta pochylenia wiązki, zgodnie z pkt 13. ppkt. 2 załącznika do rozporządzenia Ministra Klimatu z dnia 17 lutego 2020r. (poz.258).

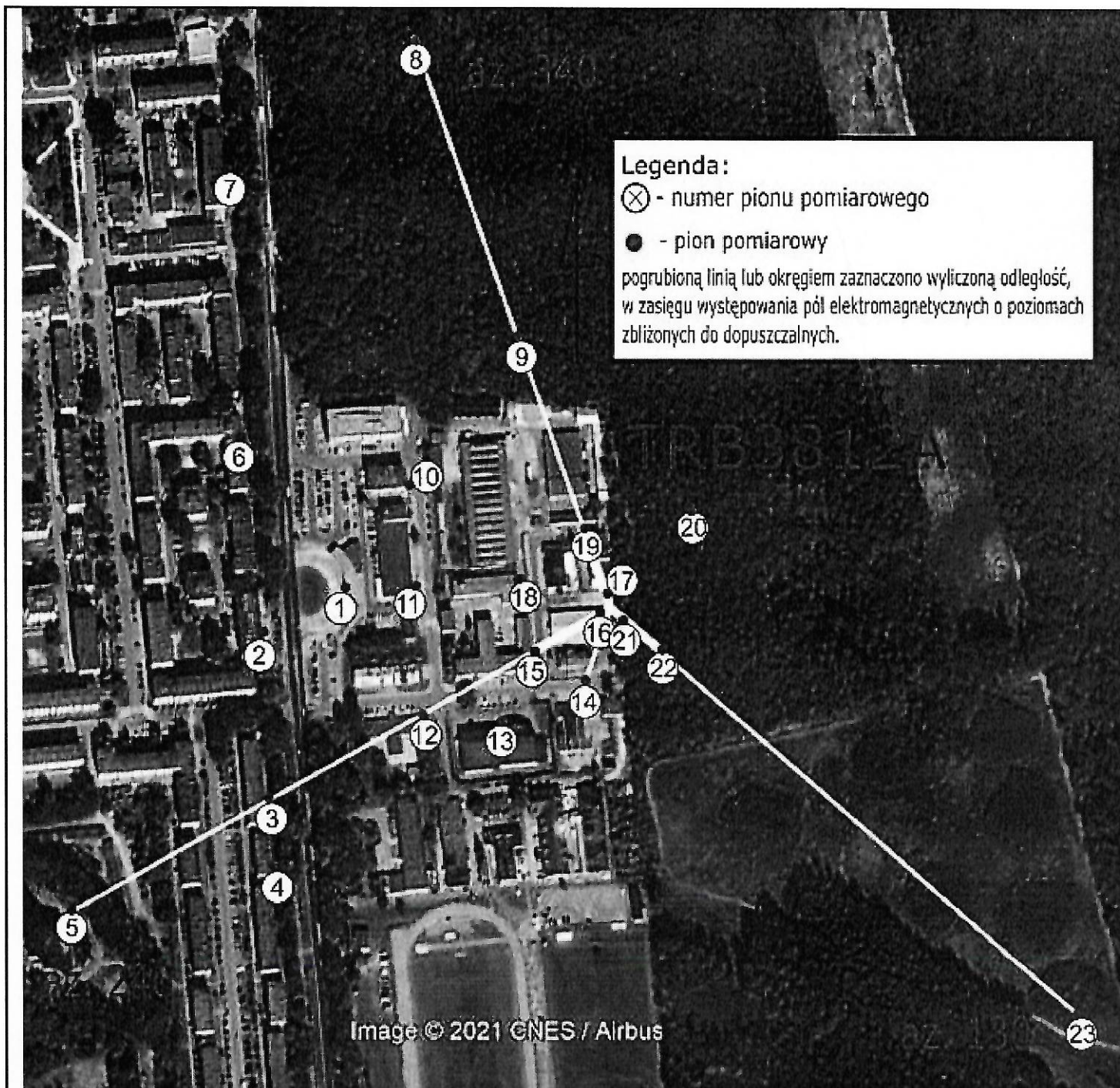
Stwierdzenie zgodności:

Na podstawie wytycznych wskazanych w Rozporządzeniu Ministra Klimatu z dnia 17 lutego 2020 r. w sprawie sposobów sprawdzania dotrzymywania dopuszczalnych poziomów pól elektromagnetycznych w środowisku (Dz. U. 2020, poz. 258) oraz na podstawie otrzymanych wyników pomiarów i informacji uzyskanych od klienta, stwierdzono iż w miejscach dostępnych dla ludności do których uzyskano dostęp, w żadnym punkcie/pionie pomiarowym, w środowisku wokół stacji bazowej **TRB3812A** nie występują przekroczenia dopuszczalnych poziomów pól elektromagnetycznych, określonych w tabeli nr 7, w badanym zakresie pomiarowym od 400MHz do 90 GHz.


Dopuszczalne poziomy pól elektromagnetycznych w środowisku określone w przepisach wydanych na podstawie art.122 ust. 1 ustawy z dnia 27 kwietnia 2001 r. – Prawo ochrony środowiska uznaje się za dotrzymane w badanym obszarze pomiarowym, w zmierzonych pionach pomiarowych, gdyż w wyniku zastosowania sprawdzenia dotrzymywania dopuszczalnych poziomów pól elektromagnetycznych w środowisku, o którym mowa w pkt. 25 ppkt.1 i pkt. 26 (załącznika do rozporządzenia Dz. U. 2020, poz. 258), żadna z wartości wskaźnikowych nie przekracza 1.

14. Załączniki

Załącznik nr 1 – Rysunek poglądowy terenu, rozmieszczenie pionów pomiarowych na terenie wokół stacji




Zdjęcie satelitarne: Image © 2021 CNES/Airbus

	<p>Załącznik nr 1 – Rysunek poglądowy terenu, rozmieszczenie pionów pomiarowych na terenie wokół stacji, TRB3812A – Nowa Dęba, ul. Zacisze 1</p>	<p>Wykonał: mgr Daniel Kukiełka</p>	<p>Skala: 1:3900</p>
--	--	---	--------------------------

Koniec sprawozdania



nr	nazwa	adres	
----	-------	-------	---